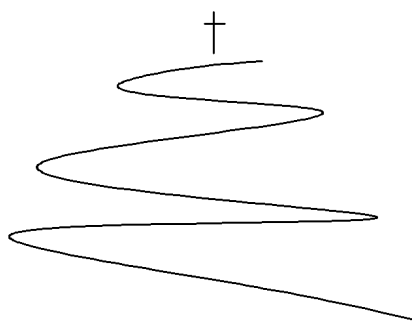


ÚZEMNÍ STUDIE  
**KŘÍŽOVÝ**  
**VRCH**



GEO VISION, s.r.o., 10/2016

# OBSAH

## TEXTOVÁ ČÁST

A	Úvod	3
A.1	Identifikační údaje	3
A.2	Zadání a cíle územní studie	3
A.3	Rozsah řešeného území	4
A.4	Majetkoprávní vztahy	4
A.5	Charakteristika a dosavadní využití území	5
A.6	Přírodní a stanovištní poměry	6
A.7	Provozní vazby	10
A.8	Problémová analýza – limity území	10
A.9	Historie	11
	Křížová cesta	12
	Kaple Olivetské hory	14
	Kaple Božího hrobu	15
	Zámek Nejdek	15
	Krásná vyhlídka	16
	Rajmanova vyhlídka	16
	Myší hrádek	17
B	Návrh řešení	18
B.1	Východiska návrhu, podklady	18
B.2	Vztah k ÚPD a ÚSES	18
B.3	Popis návrhu řešení	19
	B.3.1 Cestní síť	19
	B.3.2 Programová náplň	23
	B.3.3 Křížová cesta	24
	B.3.4 Vyhlídky	25
	B.3.5 „LESNÍ ZOO“ / LESNÍ ŠKOLA	27
	B.3.6 Sportovně rekreační aktivity v lesoparku	28
	B.3.7 Naučné aktivity v lesoparku	29
	B.3.9 Lesní porosty	30
	B.3.10 Vodní prvky	33
	B.3.11 Mobiliiář a prvky drobné architektury	34
	B.3.12 OSTATNÍ VYBAVENOST LESOPARKU	35
	B.3.13 Informační systém lesoparku, propagace	35
	B.3.14 Opěrná zeď u Karlovarské ulice	36
B.4	Etapizace navrhovaných opatření	37
C	Seznam použitých podkladů	38
D	Fotodokumentace	
E	Vyjádření správců inženýrských sítí	

## GRAFICKÁ ČÁST

01	Majetkoprávní vztahy – situace	měřítko 1 : 2 000
02	Situace širších vztahů	měřítko 1 : 5 000
03	Situace současného stavu	měřítko 1 : 2 000
04	Situace návrhu	měřítko 1 : 1 000

## A ÚVOD

### A.1 IDENTIFIKAČNÍ ÚDAJE

Název akce: Územní studie Křížový vrch

Místo: Karlovarský kraj, město Nejdek, katastrální území Nejdek, IČ ÚTJ 702625

Stupeň: Studie

Zadavatel: **Město Nejdek**

Městský úřad Nejdek  
náměstí Karla IV. 239,  
362 21 Nejdek

smluvně zastoupený Bc. Jaromírem Trtíkem, [www.trtik.net](http://www.trtik.net)

Zhotovitel: **Geo Vision, spol. s.r.o.**

sídlo Chodovická 472/4, Praha 9

pracoviště Plzeň, Brojova 16, IČ: 25128442, DIČ: CZ 25128442

Živnostenské oprávnění: Projektová činnost ve výstavbě (23.3.1998)

Ing. Tereza Tomanová

– autorizovaný architekt pro obor zahradní a krajinářská architektura (ČKA 03 363)

U zhotovitele je projekt archivován pod číslem 16 402 18

### A.2 ZADÁNÍ A CÍLE ÚZEMNÍ STUDIE

Územní studie řešené lokality na Křížovém vrchu vychází z potřeby rozvoje rekreačně-relaxační funkce zájmového území s cílem postupné proměny v městský lesopark. Předmětem studie je architektonicko-krajinářské řešení ploch vymezených pro založení lesoparku při zachování přírodních a kulturních hodnot daného území. Studie vychází z úvodního zadání i koordinačních schůzek s pořizovatelem dokumentace a z terénních průzkumů.

Hlavním cílem územní studie je vytvoření podkladu pro koordinovaný a koncepční rozvoj činností v zájmovém území. Dalším záměrem je zvýšení atraktivity tohoto místa nejen pro obyvatele města Nejdek, ale také pro návštěvníky a turisty z širšího okolí.

Územní studie posuzuje a analyzuje zejména:

- současné využití území,
- stávající provozní vztahy,
- hydrogeologickou strukturu zájmového území,
- historické podklady,
- limity využití území,
- zájmové území z hlediska majetkoprávních vztahů (hranice lesoparku),
- stávající vegetaci z hlediska vývoje a další perspektivy.

Studie zároveň navrhuje:

- programovou náplň lesoparku ve vztahu k navazujícímu území,
- trasování vhodné cestní sítě s doprovodnými pobytovými plochami a její napojení na stávající komunikace, turistické a cyklistické trasy,
- plochy pro dopravu v klidu (parkovací plochy),
- mobiliář a objekty drobné architektury,
- vodní prvky,
- zásahy ve stávajících porostech,
- nové vegetační prvky,
- etapizaci navrhovaných úprav.

### **A.3 ROZSAH ŘEŠENÉHO ÚZEMÍ**

Rozsah řešeného území vychází ze zadání pořizovatele předložené dokumentace. Řešené území se nachází na Křížovém vrchu a je rámcově vymezeno opevněným korytem řeky Rolavy, ulicí Karlovarskou a Osvětimskou, dále pak lučním porostem pod hotelem Krásná vyhlídka a silnicí mezi objektem REHOS (Zařízení následné rehabilitační hospicové péče) a sídlem Tisová. Přesné vymezení rozsahu řešeného území je zobrazeno v mapové příloze 01 (Majetkoprávní vztahy-situace) a mapové příloze 02 (Situace širších vztahů).

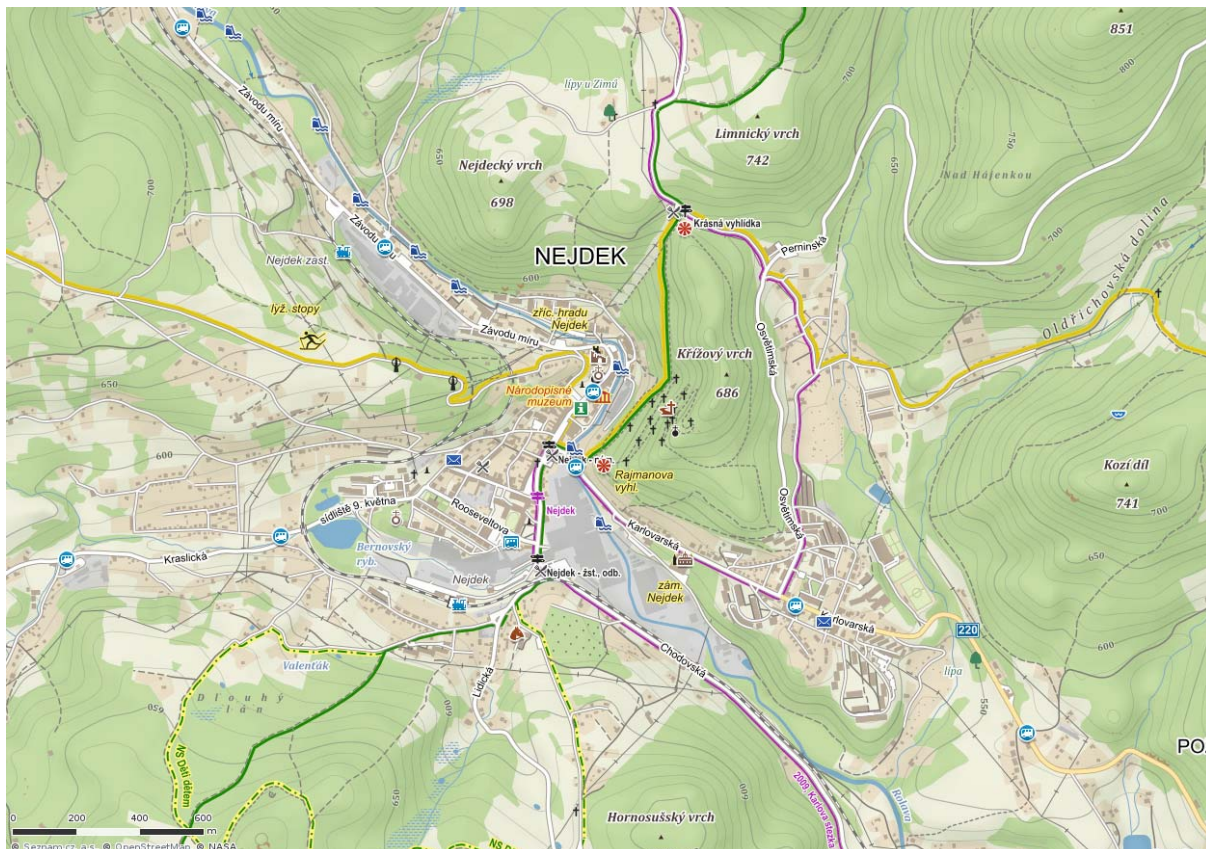
Nadmořská výška území se pohybuje v rozmezí 555–686m.n. m. Celková rozloha zájmového území činí cca 47,5 ha. Převažující funkční plochou je, dle rozpracovaného Územního plánu Nejdek, funkční plocha NS<sub>park</sub> – nezastavěné smíšené území s funkcí přírodní, lesní, rekreační nepobytovou a kulturně historickou.

### **A.4 MAJETKOPRÁVNÍ VZTAHY**

Do zájmového území byly zahrnuty jednak pozemky vymezené pro účely předložené územní studie (viz příloha 01), ale také některé pozemky přímo navazující na hranice řešeného území. Úpravy jsou navrhovány především na pozemcích v majetku Města Nejdek, popř. v majetku České republiky (např. ve správě Lesy ČR, s. p.). Pozemky soukromých vlastníků nejsou dotčeny. Plocha řešeného lesoparku spadá do katastrálního území Nejdek (IČ ÚJT 702625). Informace o pozemcích jsou shrnuty v Tabulce 1 (zdroj: [www.cuzk.cz](http://www.cuzk.cz)).

## A.5 CHARAKTERISTIKA A DOSAVADNÍ VYUŽITÍ ÚZEMÍ

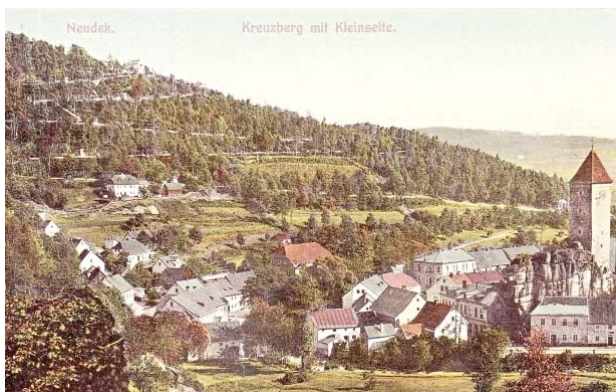
Lesopark na Křížovém vrchu je místem, které v minulosti náleželo k rozsáhlým plochám krajiny přímo navazujících na město Nejdek. Původně byly svahy Křížového vrchu s bylinným porostem využívány pro pastevectví. Při vzniku křížové cesty a vytvoření 14 kapliček bylo na svazích postupně lokálně vysazeno několik buků (celá křížová cesta však byla z centra města i hradu Nejdek viditelná). Tato struktura poté postupně zanikla v důsledku lesnického hospodaření na svazích Křížového vrchu obnášejícího plošné dosadby jehličnatých druhů dřevin (smrk ztepilý, modřín opadavý atd.). Vzrostlý les postupně ukryl architektonické dominanty zájmového území tj. jednotlivá zastavení křížové cesty i vyhlídku s křížem na vrcholu Křížového vrchu. Plochy řešeného území lesoparku jsou v současnosti z větší části využívány jako pozemky určené k plnění funkce lesa (PUPFL).



**Obr. 1:** Zájmové území lesoparku je napojeno na okolí cyklotrasami i značenými turistickými trasami - výřez turistické mapy (zdroj: [www.mapy.cz](http://www.mapy.cz))



**Obr. 2:** Vývoj řešeného území a jeho postupné zalesňování (vlevo stabilní katastr rok 1952, uprostřed letecký snímek z roku 1952, vpravo letecký snímek cca z roku 2015)



**Obr. 3:** Historická skica-pohled na křížovou cestu



**Obr. 4:** Dřívější podoba vyhlídky na Kříž. Vrchu



**Obr. 5:** Lesní porosty na západním svahu Kříž.vrchu



**Obr. 6:** Současný stav vyhlídky

## A.6 PŘÍRODNÍ A STANOVIŠTNÍ POMĚRY

Dotčené lesní porosty lesoparku tvoří na lokalitě Křížový vrch převážnou část výrazné horské elevace. Nelesní resp. ostatní dřevinné porosty se nacházejí pouze při západní patě elevace navazující na řeku Rolavu a historickou část města.

V současné době tvoří lokalita Křížový vrch, prakticky uprostřed zástavby města Nejedek, velmi zajímavý fragment lesní zeleně s relativně přírodě blízkou skladbou dřevin. Nachází se proto ve sportovně a rekreačně intenzivněji využívaném území s přímou vazbou na městské části (historické centrum, sídliště Karlovarská a Krásná vyhlídka pod sídlem Tisová). Z tohoto důvodu jsou zde navrhována taková revitalizační opatření dřevinných porostů, která zachovají její jedinečný přírodní charakter a umožní kvalitnější rekreační využití pro všechny návštěvníky tohoto území.

Na celém zájmovém území budoucího lesoparku Křížový vrch byla provedena analýza přirozených stanovištních podmínek (viz dále).

Lesní porosty na Křížovém vrchu se uvažuje v blízké budoucnosti upravit na rekreační les v blízké návaznosti na město Nejedek. Z tohoto důvodu bude tudíž nezbytné zvýšit ekologickou stabilitu lesních porostů směrem k přírodní dřevinné skladbě a utlumit tak zesílený antropický tlak na využívání rekreačního lesa. Z toho vyplývá, že lesopark bude mít postupně, v dlouhodobém horizontu, zcela přírodní charakter. Cílem parkových úprav proto musí být postupné úpravy

stávajících hospodářských lesních porostů v kategorii lesa zvláštního určení (LZU) k přírodnímu stavu s vysokou ekologickou stabilitou lesa, která by kompenzovala nárůst jeho budoucích návštěvníků. Do zájmového území lesoparku nezasahuje podle ÚP Nejdek žádná skladebná část místního územního systému ekologické stability.

#### Hlavní metoda stanovištní typizace

Při analýze přírodních stanovišť byly v širším zájmovém území lesoparku využity lesnické podklady, především pak lesnická typologická mapa z LHP Městské lesy Nejdek pro období 1/2011-12/2020 (viz obr. 7).

**Tabulka 2:** Přítomné lesní typy hospodářských souborů (charakteristika přírodní skladby podle Typologické klasifikace lesů ČR: Plíva 1984)

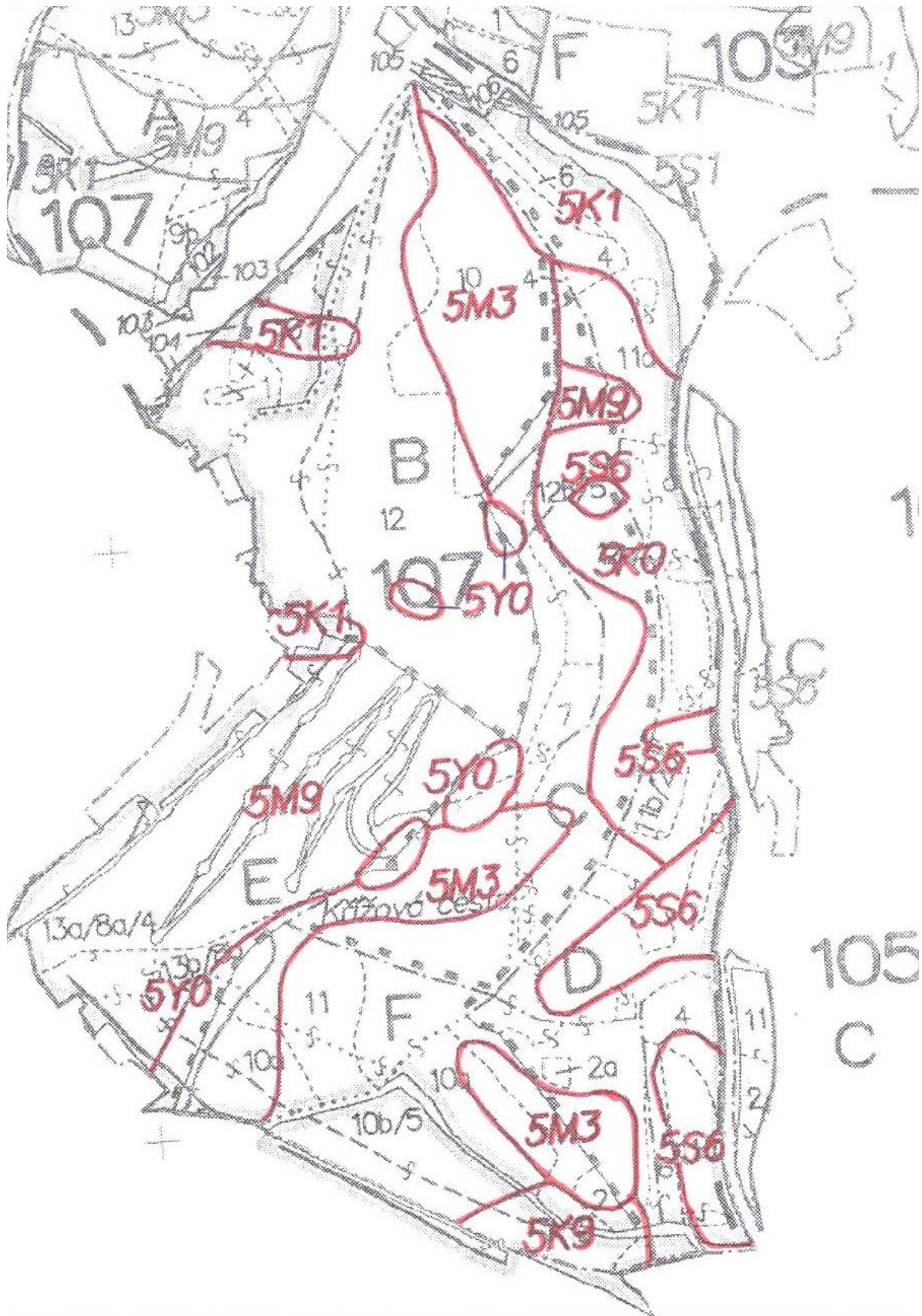
Lesní typ /kód/	Trofická řada	Název SLT	Přírodní skladba
<b>5K</b>	kyselá, normální	kyselá jedlová bučina	bo6, bk3, bř1, md, jd
<b>5M</b>	kyselá, chudá, Myrtillus	chudá jedlová bučina	sm7, bk3, bř1, md, jd
<b>5S</b>	živná, středně bohatá, svěží	svěží jedlová bučina	sm7, jd1, bk2, md
<b>5Y</b>	extrémní, skeletová	skeletová jedlová bučina	sm5, bk3, jd1, bř1

#### Analýza stanovištních poměrů (geobiocenologická typizace)

Nadmořská výška zájmového území se pohybuje od 555m n. m. (břeh Rolavy u historického jádra města) do 686m n. m. (vrchol Křížového vrchu). Orientace svahů na území budoucího lesoparku je vzhledem k výrazné horské elevaci daná geologickým a geomorfologickým vývojem, tj. V, JZ, SZ a Z. Tyto morfologické charakteristiky zařazují zájmové území lesoparku na biogeografické rozhraní 4. bukového vegetačního stupně (buková varianta) a 5. jedlo-bukového vegetačního stupně (podle lesnické typologie Zlatníka 1979).

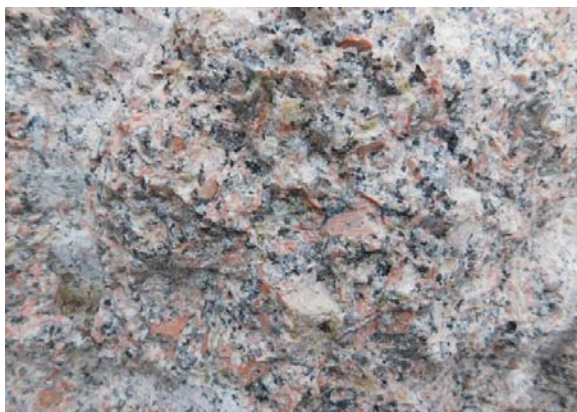
Trofické řady půd vycházejí z charakteru matečné horniny, kterou jsou na Křížovém vrchu hrubozrnné, biotické autometamorfované granity (mladší intruzivní fáze hlubinných vyvěřelin krušnohorského plutonu, stefan-spodní perm; podle Geologické mapy ČR 1 : 50 000, list 11-21 Karlovy Vary: Kvičinský et Kovanda 1989). Trofická je rovněž závislá na morfologii terénu i charakteru zvětrávání. Na hřbetech a svazích tudíž převažují oligotrofní substráty (A), na zahliněných bázích svahů pak oligo-mezotrofní až mezotrofní substráty (AB-B).

Hydrické řady charakterizují množství vody přítomné v půdních profilech – jsou závislé na vývoji reliéfu a způsobu zvětrávání matečných hornin. Na silněji rozpukaných žulách převažuje písčité zvětrávání a tudíž i dobrá propustnost. Z tohoto důvodu jsou na celé elevaci substráty většinou hydricky normální (3), tj. nevysychavé ani nezamokřované. Na skalních výchozech jsou hydrické poměry skromné (1; zakrslá řada).



Obr. 7: LHP Městské lesy Nejdek – lesnická typologická mapa (1/2011-12/2020)





Obr. 8: Detail horniny (granitu)



Obr. 9: Skalní granitový výchoz s porosty zakrslých bučin

Na základě analýzy stanovištních poměrů, resp. provedením tzv. geobiocenologické typizace, byla pro budoucí úpravy dřevinných porostů sestavena tabulka 3, která pro jednotlivá stanoviště, resp. skupiny typů geobiocénů (STG), charakterizuje cílový stav porostu na příslušném stanovišti a charakteristické druhové složení dřevin s jejich zastoupením.

**Tabulka 3:** Přítomné skupiny typů geobiocénů (charakteristika přírodní skladby podle Přehledu skupin typů geobiocénů původně lesních a křovinných v ČR: Zlatník 1979)

SLT /kód/	STG /kód/	Název STG	Přírodní skladba
5K	4AB3a	<i>Fageta quercino-abietina</i> (dubo-jedlové bučiny)	bk5-7, jd2-4, bo+-1, sm+-1, db+
	5AB3	<i>Abieti-fageta inferiora</i> (jedlové bučiny nižšího stupně)	bk4-6, jd3-6, kl+-2, lp+-1, sm+-1, bř+-1, db+, os+
5M	4A3b	<i>Querci-abieta pineo-piceosa</i> (boro-smrkové dubové jedliny)	db2-3, jd2-4, bk1-2, bo1-3, sm+-1, bř+-1, jř+
	5A3	<i>Fageta piceoso-abietina</i> (smrko-jedlové bučiny)	bk5-7, jd3-5, bř+-2, bo+-1, sm+-1, db+, jř+
5S	4B3a	<i>Fageta typica</i> (typické bučiny)	bk6-8, db1-2, jd1-2, kl+-1, lp+-1
	5B3	<i>Abieti-fageta typica</i> (typické jedlové bučiny)	bk5-7, jd3-5, kl1-2, lp1-2
5Y	4AB1a	<i>Fageta humilia</i> (zakrslé bučiny)	bk5-8, db2-4, jd1-2, bo1-2, kl+-1, bř+-1
	5AB1	<i>Abieti-fageta humilia</i> (zakrslé jedlové bučiny)	bk4-6, sm3-4, jd1-3, kl+

(seznam zkratk dřevin: bk – buk lesní, bo – borovice lesní, bř – bříza bělokorá, jd – jedle bělokorá, jř – jeřáb ptačí, db – dub letní, kl – javor klen, lp – lípa srdčitá, os – topol osika, sm – smrk ztepilý)

## A.7 PROVOZNÍ VAZBY

Lesopark Křížový vrch je ze západu, jihu a východu sevřen zastavěným územím města Nejdek. Jeho severní část pak navazuje na volnou krajinu. Přírozenou hranicí lesoparku na západní straně je řeka Rolava, resp. stavby v jejím blízkém okolí, ze severní a východní strany je ohraničen místními dopravními komunikacemi (ul. Nad Rolavou a ul. Osvětimská). Jižní hranici tvoří zástavba domů a zahrady podél Karlovarské ulice. Přesné vymezení řešeného území je vyznačeno v mapové příloze 01.

Hlavními a veřejností nejvíce využívanými vstupy do lesoparku směrem od centra jsou v současnosti z Karlovarské a z Osvětimské ulice, resp. ze sídliště bytových domů (Jáchymovské domy). Návštěvníky města i místními obyvateli je jako hlavní vstup využívána nástupní plocha u autobusové zastávky (zastávka Nejdek-most) na Karlovarské ulici, která je v dosahu historického jádra města (náměstí Karla IV.) a nedaleké zříceniny hradu Nejdek. Od této zastávky přístupová cesta stoupá po zpevněné rampě až na výškovou úroveň opěrné zdi podél Karlovarské ulice. Rampa postupně přechází ve schodiště a plynule navazuje na štětovanou cestu nejdecké křížové cesty. Dalším, i když ne tak hojně využívaným vstupem do lesoparku pro obyvatele Nejdku, je ze severu od Krásné vyhlídky po vyznačené turistické stezce.

Místy není pohyb návštěvníků dnes v lesoparku vůbec usměrňován a probíhá tedy po četných vyšlapaných pěšinách. V lesoparku tak spontánně vzniklo několik pěších propojení ve směru západ-východ či sever-jih, které jsou v rámci předložené studie využity pro návrh resp. vedení upravené cestní sítě.

V zájmovém území v současnosti funguje několik obslužných lesních cest. Pro budoucí propojení zájmového území s okolím je důležitá lesní (částečně zpevněná) cesta od zmíněné Krásné vyhlídky a dále obslužná cesta vedoucí od jihovýchodu ze sídliště bytových domů resp. z Osvětimské ulice. Tato široká lesní cesta vede kolem tzv. Lesní ZOO až ke Křížové cestě (XIII. Zastavení). Samotná křížová cesta se 14-ti kapličkami, která vede od Karlovarské ul. až k vrcholu Křížového vrchu je nejvýznamnější historicky dochovanou cestou v řešeném území a je vyznačena v katastrální mapě. V úseku křížové cesty (od Karlovarské ulice k III. zastavení) jsou vyznačeny dvě turistické trasy (zelená, žlutá), které pokračují ke Krásné vyhlídce a dále na Tisovský vrch a do údolí Limnického potoka.

Z hlediska provozních vazeb je nutné zmínit také místní cyklotrasu č. 2009 Karlovy Vary-Nejdek-Potůčky, která v Nejdku kopíruje jižní a také severní hranici zájmového území lesoparku (viz příloha 02).

## A.8 PROBLÉMOVÁ ANALÝZA – LIMITY ÚZEMÍ

Veškeré limity využití zájmového území jsou zobrazeny v mapových přílohách 03 a 04. Lesopark se nachází mimo plochy záplavového území.

### Technické limity:

- Vedení inženýrských sítí a ochranná pásma
  - podzemní a nadzemní el. vedení (ČEZ Distribuce, a.s.), především pak nadzemní vedení VN do 35kV vedoucí z centra města od řeky Rolavy severovýchodním směrem k budově Krásné vyhlídky a dále k REHOSu
  - metalický, popř. optický kabel vč. nadzemních sítí (Česká telekomunikační infrastruktura, a.s.)

- plynovodní potrubí (NTL) v okrajových zastavěných částech města navazujících na lesopark (RWE Distribuční služby, s.r.o.)
- vodovodní a kanalizační vedení apod.

#### Ostatní limity:

##### ☐ Ochrana přírody a krajiny

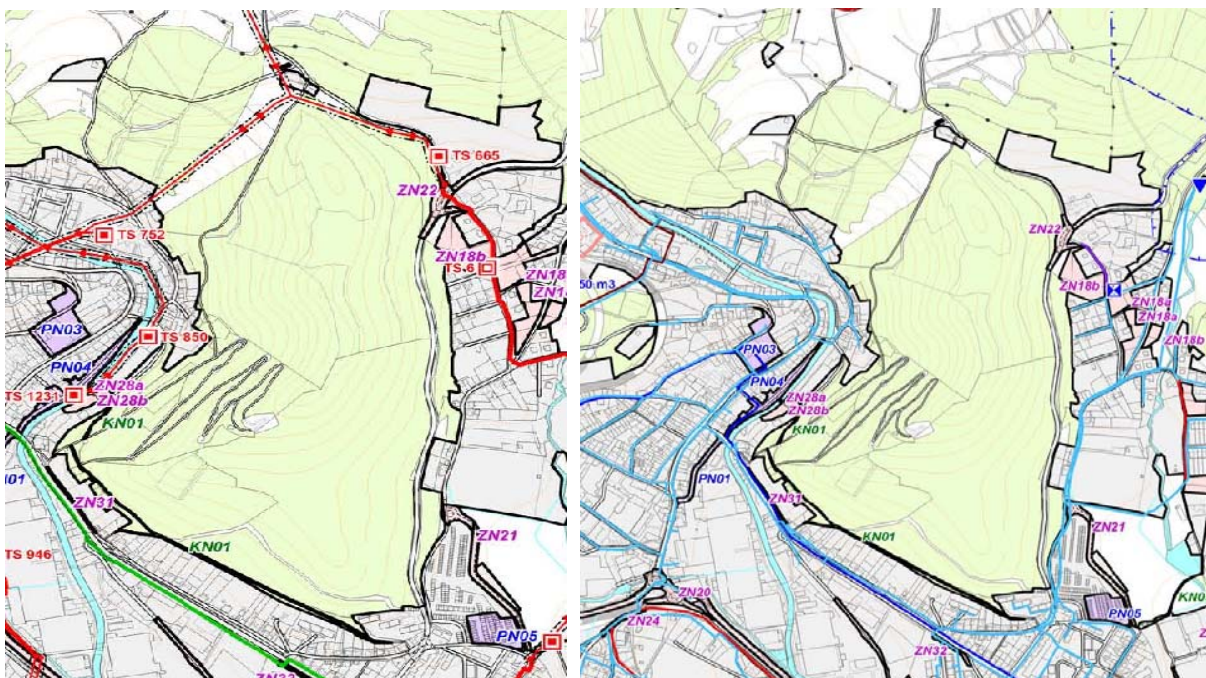
- součástí zájmového území jsou významné krajinné prvky ze zákona definované na základě v § 3, odst. 1, písm. b zákona o ochraně přírody a krajiny č. 114/1992 Sb. - lesy

##### ☐ Ochranná pásma silnic

- ochranné pásmo (OP) komunikace III. třídy (III/21047), resp. podél ul. Karlovarská a Osvětimská (směr Pernink). Hranice silničních OP je určena svislými plochami vedenými po obou stranách komunikace ve vzdálenosti 15 m od osy vozovky silnic II. a III. třídy. V silničních OP lze jen na základě povolení silničního správního úřadu a za podmínek v povolení uvedených provádět stavby, které vyžadují stavební povolení nebo ohlášení stavebnímu úřadu, provádět terénní úpravy. Povolení se nevztahuje na stavby čekáren linkové osobní dopravy, stavby telekomunikačních a energetických vedení a pro stavby související s úpravou odtokových poměrů.

##### ☐ Ochranná pásma lesů

- OP lesů činí dle zákona č. 289/95 Sb. od kraje lesní parcely 50m



**Obr. 10 a 11:** Výřezy z platného územního plánu Nejdku – zásobování elektrickou energií (vlevo) a trasy pro zásobování vodou (vpravo)

## A.9 HISTORIE

Celá staletí byl Křížový vrch pravděpodobně pustý a pásly se na něm pouze ovce. Někdy kolem roku 1625 zřídili nejdečtí měšťané na jeho úpatí střelnici pro místní střelecký spolek, avšak z důvodu stavby státní silnice do Nových Hamrů byla střelnice zrušena. Ve 20. století po druhé světové válce Křížový vrch začal zarůstat náletovými dřevinami.

## KŘÍŽOVÁ CESTA

Nejdecká křížová cesta byla postavena v letech 1851-1858 Nadací křížové cesty v Nejdku v příkré, špatně přístupné stráni na severozápadním úbočí Křížového vrchu (Kreuzberg, 695 m.n.m.), tehdy Střeleckého vrchu (Sschiessberg), nad městem Nejdek (Neudek). Podnět ke zřízení křížové cesty dala Anna Häcklová, vdova po bohatém nejdeckém měšťanovi, která zemřela roku 1840 a celý svůj majetek ve výši 28 tisíc rýnských zlatých věnovala na její zřízení. Zemní práce byly započaty v roce 1851. Pro budování širokých terasovitých cest v prudkém svahu bylo použito značné množství kamene a to na kamenné opěrné zdi o různé výšce v celkové délce 1300 m. Některé skály byly ve vytyčené trase vylámany. Na trase křížové cesty bylo vystavěno 14 kapliček (zastavení) z tesaných žulových kvádrů. Chodníky byly chráněny proti přivalovým deštům podélnými příkopy. V místech, kde příkrý svah tvoří úžlabinu, byly pod cestou vyžděny propustky. Podél serpentinovitě vedených cest bylo vysázeno na 250 stromů, ponejvíce buků. Dne 24. října roku 1858 proběhlo slavnostní vysvěcení křížové cesty. V roce 1860 byla před prvním zastavením na křížové cestě postavena kaple Olivetské hory a v letech 1862-1863 byla postavena kaple Božího hrobu na konci cesty.

V roce 1863 zhotovil nejdecký truhlářský mistr Wenzel Waldöstl (1816-1866) dřevěný kříž, kterým byl osazen skalnatý vrchol Křížového vrchu. Přibližně v téže době byla v mohutné skále naproti kříži vytesána výklenková kaplička a v ní osazena socha - Ježíš Kristus ve vězení. Roku 1897 byl původní dřevěný kříž nahrazen sedmimetrovým železným krucifixem (zpodobnění ukřižovaného Krista). Pro svou atraktivní polohu a krásné výhledy na město byla křížová cesta hojně navštěvována poutníky a výletníky. I když nebyla nejdecká křížová cesta nikdy majetkem církve, věřící k ní přesto putovali.

K roku 1913 je zaznamenáno procesí věřících, které se konalo u příležitosti 50. výročí postavení kaple Božího hrobu na vrcholu Křížového vrchu, kde poté byla sloužena slavnostní mše. V nejdecké kronice se k roku 1923 píše: „V říjnu roku 1923 byla dokončena instalace elektrického osvětlení na jednotlivých zastaveních křížové cesty. Již nyní svítí celkem 20 lamp, které jsou umístěny jak na kapličkách, tak i venku a uvnitř Olivové kaple a nahoře na kříži. Do kaple pod vrcholem byl obstarán malý lustr.“

V období první Československé republiky byly na křížové cestě u každého zastavení zřízeny dřevěné lavičky, které však byly během 2. světové války zničeny. Po nuceném vysídlení německého obyvatelstva na konci druhé světové války se křížová cesta přestala udržovat a nastal její rychlý úpadek. Počet návštěvníků křížové cesty poklesl. Křížový vrch začal zarůstat náletovými dřevinami a křovinatým podrostem, po roce 1950 došlo k likvidaci kaple Olivetské hory, později byla pobožena i kaple Božího hrobu. Výklenky s reliéfy byly překryty nevzhledným pletivem a během 60. let 20. století byly původní dřevěné polychromované reliéfy kapliček zničeny nebo rozkradeny, stejně tak lavičky a osvětlení čtrnácti zastavení.

Na začátku 90. let 20. století zbyly z křížové cesty jen krucifix na vrcholu a holé kamenné kapličky. Roku 1999 bylo založeno občanské sdružení s názvem „Jde o Nejdek“, které přistoupilo k obnově a celkové rekonstrukci křížové cesty. Nové umělecké reliéfy kapliček navrhl a vytvořil v letech 2002-2007 nejdecký výtvarník Heřman Kouba, z matriční řezby je odlil z umělé pryskyřice karlovarský výtvarník Michal Špora. Doplnky a zdobné prvky kapliček navrhl a vytvořil nejdecký výtvarník Stanislav Nádeníček. Reliéfy jsou dnes chráněny bezpečnostními skly. V červenci roku 2007 byla křížová cesta na Křížovém vrchu v Nejdku převedena do vlastnictví města Nejdku. Město se poté postaralo o opravu 14 kapliček, opravu hlavní přístupové cesty a o kultivaci lesa na Křížovém vrchu. V srpnu 2008 byla nově opravená křížová cesta při příležitosti 150. výročí vzniku znovu slavnostně otevřena a vysvěcena plzeňským biskupem Msgre. Františkem Radkovským.



**Obr. 12:** Křížová cesta s městem Neudek  
(pohled od západu na dobové kolorované pohlednici)



**Obr. 13:** Dobová kolorovaná pohlednice křížové cesty s kamennými opěrnými zídkami a osvětlením kapliček

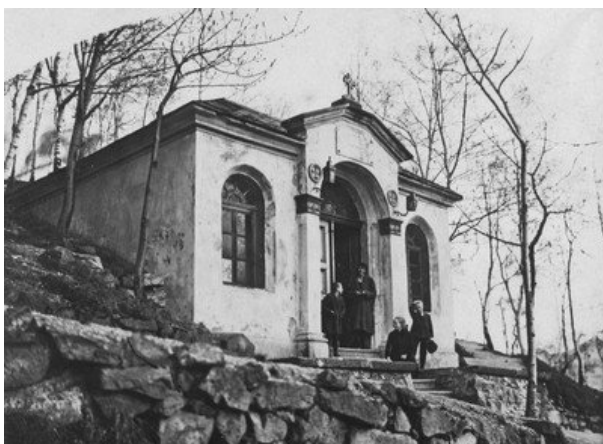


**Obr. 14 a 15:** II. zastavení křížové cesty s březovým hájem před 2. světovou válkou (vlevo) a dnes (vpravo)

### KAPLE OLIVETSKÉ HORY

Podle Bible je kaple na Olivetské hoře místem, kde Ježíš probděl a modlil se poslední noc před svým zatčením a ukřižováním. Kaple Olivetské hory, která byla dříve součástí nejdecké křížové cesty, byla postavena v roce 1860 a to ještě před postavením jejího prvního zastavení. V říjnu roku 1923 byla kaple osvětlena v rámci elektrifikace celé křížové cesty.

Dnes již zaniklá, obdélná kaple s rovným závěrem o rozměrech cca 5x10 m byla krytá valbovou střechou. Delší stěna vstupního průčelí byla uprostřed prolomena polokruhově zakončeným vchodem s profilovanými pilastry po stranách a zakončena štítem s kamenným křížkem na vrcholu. Na obě strany ode dveří bylo po jednom polokruhově ukončeném okně. Pod střechou bývala po celém obvodu výrazná profilovaná římsa (viz Obr. 16). Uvnitř byla kaple zaklenuta. Vnitřní zařízení kaple tvořilo sousoší Olivetské hory, v interiéru kaple byly dřevěné lavice. Vpředu na kamenném podstavci byla plastika klečící postavy Ježíše Krista zvedajícího hlavu k nebi. Za ním byly umístěny sochy spících učedníků. Někdy po roce 1950 byla kaple zbořena. Dnes z kaple zbývají při cestě pouze zbytky obvodového zdiva, kamenná zídka a žulové schody, které vedly původně ke kapli (viz Obr. 17).



**Obr. 16:** Dobový snímek kaple Olivetské hory

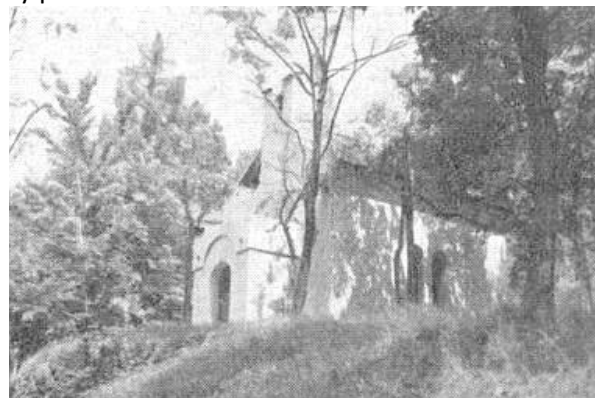


**Obr. 17:** Zde dříve stála kaple Olivetské hory (r. 2016)

## KAPLE BOŽÍHO HROBU

Kaple Božího hrobu byla postavena v letech 1862-1863 za posledním zastavením křížové cesty téměř na vrcholu tehdy holého Křížového vrchu. Obdélná kamenná kaple s malým půlkruhovým apsidálním presbytářem krytá plechovou sedlovou střechou, svítila od roku 1863 do daleka svou bílou fasádou. Vstupní západní průčelí kaple bylo zakončeno trojúhelníkovým štítem s malou zděnou zvoničkou (viz Obr. 18 a 19). Před vstupem do kaple byla umístěna obdélná předsíňka s obdélným polokruhově zakončeným vchodem. Podélné stěny kaple byly prolomeny ve dvou úzkých, polokruhově zakončených oknech. Vnější stěny kaple byly hladké, bez členění.

Ke konci 1. světové války konkrétně roku 1917 byl zabrán zvon kaple a roztaven pro válečné účely. V říjnu roku 1923 byla v rámci elektrifikace křížové cesty do kaple zavedena elektrina a obstarán malý lustr. Po nuceném vysídlení německého obyvatelstva na konci 2. světové války nebyla již opuštěná kaple opravována a po roce 1950 se začala měnit v ruiny. Počátkem 21. století byla již kaple značně rozvalena, kdy se dochovalo pouze zdivo do výše 1-2,5 metru. V létě roku 2010 byly pozůstatky kaple strženy a trosky následně rozhrnuty po okolí.



**Obr. 18 a 19:** Historické snímky zachycující podobu kaple Božího hrobu



**Obr. 20:** Zbytky obvodového zdiva kaple Božího hrobu (stav před létem roku 2010)



**Obr. 21:** Místo, kde stávala kaple (dnešní stav)

## ZÁMEK NEJDEK

Zámek v Nejdku, který byl rodem Šliků vystavěn v 17. stol. v renesančním slohu, byl následně mnohokrát stavebně upravován. Od roku 1623 byl zámek v držení Černínů z Chudenic. Za Ludwiga Johanna Nepomuka Hartiga byl zámek v roce 1786 rozšířen a roku 1841 renovován. V roce 1857 původní zámek vyhořel a jeho tehdejší majitel Jindřich Kleist jej nechal obnovit ve stylu novobaroka. Dnešní novorenesanční podobu získal zámek při přestavbě v roce 1889 za továrníka Moritze von Konigswarta. V současnosti je zámek v soukromém vlastnictví. Na zámek navazuje zanedbaný zámecký park.

## KRÁSNÁ VYHLÍDKA

Hotel Krásná vyhlídka obklopený přilehlými lesy tvoří významnou pohledovou dominantu tyčící se nad městem Nejdek (viz Obr. 22). Hotel se nachází na jižně orientovaném svahu v nadmořské výšce 660 m. V návaznosti na jižní stranu hotelu se nachází kaskádovitě uspořádané terasy, které dále klesají loukou resp. lesním průsekem. Stávající vzdušné elektrického vedení VN výrazně negativně ovlivňuje pohledy z Krásné vyhlídky na město, a proto jej v rámci studie navrhuje k odstranění (uložení vybraného úseku do země) – viz Obr. 23. V současnosti je hotel Krásná vyhlídka s parkovištěm v soukromém vlastnictví a vykazuje pouze velmi omezený provoz (viz Obr. 24 a 25).



**Obr. 22:** Krásná vyhlídka (pohled z centra Nejdku), **Obr. 23:** Pohled z Krásné vyhlídky a nadzemní el. vedení VN



**Obr. 24:** Hotel Krásná vyhlídka- pohled od jihu z lesoparku tj. ze značené turistické trasy



**Obr. 25:** Současné zázemí hotelu navazující na řešený lesopark (parkoviště, příjezdová cesta atd.)

## RAJMANOVA VYHLÍDKA

Rajmanova vyhlídka s památníkem se nachází nad skalnatým výchozem s vřesovištěm a umožňuje krásné výhledy na jižní část města Nejdku. Pamětní deska památníku byla na tomto místě osazena údajně v roce 1947 a je věnována památce Františka Rajmana (1898-1946), který byl prvním představitelem města Nejdku po osvobození ve 2. světové válce v roce 1945. Pamětní deska byla později sejmuta, ale v roce 2002 byla opět obnovena. Rajmanova vyhlídka je přímo přístupná z nejdecké křížové cesty. Plocha je kromě památníku doplněna lavičkou, ale prostor není



v současnosti upravený. Vyšlapaný povrch je špatně schůdný a návštěvníci zde musí překonávat odhalené kořeny stromů (viz Obr. 26-28).



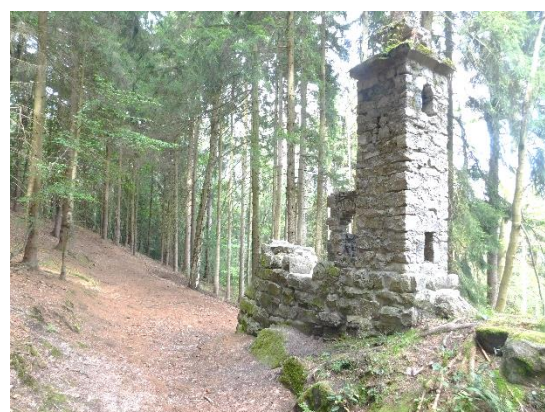
**Obr. 26-28:** Rajmanova vyhlídka: vlevo-pamětní deska, uprostřed-posezení na vyhlídce, vpravo-pohledy na město Nejdeč z Rajmanovy vyhlídky

### MYŠÍ HRÁDEK

V areálu lesoparku se na trase Hradecké cesty nachází romantizující model hradu, tzv. Myší hrádek. Myší hrádek (viz Obr. 29) byl vystavěn přibližně v letech 1937-1938 jako zmenšená kopie hradu Nejdeč, který se nachází v centru města. Pravděpodobně z důvodu nepřístupnosti hradu Nejdeč pro veřejnost byla vystavěna v řešeném lesoparku jeho zmenšenina, která se do dnešní doby nedochovala v původní podobě (viz Obr. 30). V rámci projektu doporučujeme rekonstrukci tohoto objektu a dostatečné zajištění z hlediska bezpečnosti.



**Obr. 29:** Dřívější podoba Myšího hrádku



**Obr. 30:** Současný stav Myšího hrádku (rok 2016)

## **B NÁVRH ŘEŠENÍ**

### **B.1 VÝCHODISKA NÁVRHU, PODKLADY**

*Východiska návrhu:*

- zadávací podmínky zadavatele
- analýza zájmového území a navazující krajiny (terénní průzkumy)
- limity zájmového území
- majetkoprávní vztahy
- vyjádření správců technické infrastruktury (předprojektová příprava)
- závěry koordinační schůzky ze dne 10. 10. 2016
- definice funkčního využití jednotlivých částí lesoparku, programová náplň

*Podklady:*

- letecký snímek a turistická mapa zájmového území (zdroj: www.mapy.cz)
- informace o pozemcích KN (výpisy z KN)
- katastrální mapa zájmového území (ČÚZK)
- historické podklady
- platný územní plán Nejdku (Urbanistický atelier UP-24, Ing. arch Vlasta Poláčková, 12/2013)
- urbanistická studie „Revitalizace nábřeží Rolavy a náměstí před kostelem sv. Martina v Nejdku“ (zprac. MAJOARCHITEKTI, 09/2016)
- platný lesní hospodářský plán (LHP) zájmového území
- fotodokumentace zájmového území

### **B.2 VZTAH K ÚPD A ÚSES**

Záměr vybudování lesoparku je z hlediska funkčního využití ploch zcela v souladu s aktuálně platnou verzí Územního plánu města Nejdek (UP-24, Ing. arch V. Poláčková, 12/2013) i s urbanistickou studií „Revitalizace nábřeží Rolavy a náměstí před kostelem sv. Martina v Nejdku“ (MAJOARCHITEKTI, 09/2016). Ke skladebným částem ÚSES nemá lesopark žádnou vazbu (viz Obr. 31).



rekreačních aktivit. Na podkladu stávajících cest, využívaných pěšin, dopravních komunikací, parkovacích ploch, stávajících vstupů do zájmového území i funkčních turistických popř. cyklistických tras bylo navrženo vedení cestní sítě, které zobrazuje mapová příloha 04. Uvažované cesty jsou rozděleny do několika základních kategorií podle navrhovaných úprav (hlavní parkové cesty, vedlejší parkové cesty, cesty bez úpravy) a programové náplně (běžecká trať apod.). Vyznačeny jsou všechny vstupy do zájmového území s návazností na stávající pěši i dopravní komunikace. Pro účely studie byly přejaty názvy pojmenovaných cest v lesoparku (např. Hradecká, Rajmanova, Vrcholová, Vyhlídková atd.) – viz příloha 04. Hlavním nástupem do lesoparku z centra Nejdku se pravděpodobně stane v budoucnu cesta po projektované pěší lávce, která je plánována z nábřeží Rolavy kolem stávající MŠ a trasována až k místu zaniklé kaple Olivetské hory, kde se napojí na stávající Křížovou cestu (viz Obr. 32 a 33).



**Obr. 32:** Současná podoba říčního koryta Rolavy



**Obr. 33:** Možné řešení lávky z nábřeží Rolavy do lesoparku

Navrhujeme upravit pravobřežní navigaci koryta Rolavy tak, aby byl vodní tok přístupný veřejnosti (schodiště). Levobřežní navigaci ponechat. Na předpokladu plánované pěší lávky přes Rolavu je navržena živičná cesta vedoucí od kaple Olivetské hory přes skalní útvar a pokračující podél severní hranice soukromých zahrádek až k sídlišti u jihovýchodního cípu lesoparku. Uvedená spojnice centra Nejdku a sídliště v současnosti s neupraveným povrchem je již dnes hojně využívána místními obyvateli a proto její stavbu považujeme za prioritní. V rámci propojení lesoparku s okolím neorenesančního Nejdeckého zámku se v návrhu objevuje nový průchod z této cesty a to přes svažité pozemek p.č. 79/2 (pozemek v majetku města). Ve svahu navrhujeme vytvořit formálně doslova zámecké schodiště s vyhlídkou na objekt zámku, po kterém bude možné sestoupit až ke Karlovarské ulici a využít stávající prostup (schodiště) v opěrné zdi přímo naproti zámku (viz Obr. 34 a 35). Podmínkou je doplnění komunikace novým přechodem pro chodce.



**Obr. 34:** Prostup v opěrné zdi na Karlovarské ul.



**Obr. 35:** Vlevo prostup ve zdi, vpravo zámek

Další navrhovanou spojnicí je pěší propojení města (především sídliště) se Zařízením následné rehabilitační hospicové péče (dále REHOS). V současnosti probíhá přesun zaměstnanců a návštěvníků zařízení pouze po krajnici stávající dopravní komunikace, tj. podél skalních výchozů při západní straně Osvětimské ulice, kde je i za dobré viditelnosti pohyb značně obtížný a nebezpečný. Nově navrhovaná trasa směrem od města začíná již na křižovatce ulic Jiráskova-Osvětimská-J. A. Gagarina, kde je směrem ke garážím navrženo protažení stávajícího chodníku. Pro dostatečně široký a bezpečný průchod u garáží navrhujeme odstranit krajní garáž směrem do plánované živičné cesty a v případě potřeby ji nahradit na opačném konci řady garáží.

Živičná cesta bude pokračovat paralelně s komunikací na Osvětimské ulici ve vyznačené trase až k objektu REHOS a dále až ke Krásné vyhlídce resp. navrhovanému záchytnému parkovišti pro návštěvníky lesoparku (předpokládaná kapacita 30-40 stání pro osobní automobily). Na křížení cesty se stávajícími komunikacemi je nutné zřídit bezpečné přechody pro chodce. Obě uvedené živičné cesty navrhujeme vzhledem k předpokládanému využití v celé délce doplnit vhodným veřejným osvětlením.

V lesoparku byly cesty rozděleny do dvou hlavních kategorií ve smyslu dalších úprav a to na cesty s navrhovanou úpravou a cesty bez úpravy povrchu.

Cesty s navrhovanou úpravou - do této kategorie náleží:

- křížová cesta – trasa křížové cesty je jednou z hlavních parkových cest a vzhledem ke svému současnému stavu a využívání vyžaduje místy rekonstrukci. Ve vybraných úsecích budou opraveny rozvalené kamenné zídky s případným doplněním kamenů. Směrem dolů po svahu bude vytvořena (doplněna) krajnice cesty z obdobných kamenů jako u zídek a samotný povrch cesty rekonstruován v kombinaci mechanicky zpevněného kameniva (dále MZK) a štětovaného povrchu z žulových odseků vzniklých při výrobě žulových kostek. Do horní vrstvy povrchu MZK bude použit jemný štěrk popř. písek korespondující s barvou kapliček křížové cesty. U samotných kapliček navrhujeme upravit shromažďovací plochu ve smyslu návrhové skicy 1 (kombinace štětovaného povrchu a MZK). V terénní depresi procházející napříč serpentinou křížové cesty je nutné obnovit funkci původního odvodnění cesty. Navrhujeme zpomalení odtoku dešťové vody vložением menších tůněk. Na svažitých úsecích bude nutné řešit samostatné odvodnění v rámci podrobného realizačního projektu.
- živičné cesty – vybrané cesty budou realizovány v živičném povrchu dle platných norem (viz Obr. 36) a řešeny v rámci samostatného projektu včetně způsobu odvodnění. Cesty s tímto povrchem budou zároveň řešeny dle možností jako bezbariérové.
- zatravnovací betonová dlažba – bude použita na celé ploše nově navrhovaného záchytného parkoviště u Krásné vyhlídky. Při realizaci je nutné použít typ dlažby s dostatečnou nosností. U použitého typu dlažby je předpokládán vsak dešťové vody po celém povrchu parkoviště.
- cesty z mechanicky zpevněného kameniva (MZK) – vybrané cesty budou realizovány v uvedeném povrchu dle platných norem (viz Obr. 37). Krajnice (obruby) cest budou vytvořeny z dřevěné kulatiny (loupaná smrková kulatina s ochranným nátěrem proti dřevokazným houbám a hmyzu) zpola uložené do podkladu a kotvené do podkladu pomocí ocelových trnů. Odvodnění cest z MZK bude řešeno oboustranným popř. jednostranným příčným sklonem na okolní terén, ve svazích budou do cest vloženy příčné drény.

- štetované cesty – stávající štetovaná cesta, která prochází od Rajmanovy vyhlídky k bývalé kapli Olivetské hory, bude místy opravena ve stejném povrchu stejně tak jako štetovaná pěšina vedoucí od náměstí Karla IV. k nejbližšímu rozcestí. Odvodnění štetovaných cest bude řešeno oboustranným popř. jednostranným příčným sklonem na okolní terén.
- úseky cest s paženými schodišti či stupni – pažená schodiště i jednotlivé pažené stupně v úsecích cest s větším převýšením budou vytvořena z opracovaných dřevěných hranolů (okraj nástupnice) kotvených do podkladu ocelovými trny. Nástupnice budou realizovány v povrchu cesty, na které se schodiště nachází.
- úseky cest s kamennými stupni či schodišti – na vybraných místech (např. značený vstup do lesoparku z náměstí Karla IV.) budou opraveny stávající rozvalené kamenné stupně rampového schodiště.
- kamenná schodiště - schodiště na počátku křížové cesty a pod vrcholem Křížového vrchu navrhujeme rekonstruovat ve stávajících materiálech (viz Obr. 38).
- dřevěné schodiště – spojnicí mezi Rajmanovou vyhlídkou a navrhovanou živičnou stezkou bude tvořit dřevěné schodiště s podestami umístěné na povrchu a kotvené do podkladu (viz např. Obr. 39). Cílem je usměrnit pohyb návštěvníků přes plochu vřesoviště, kde dochází v současnosti k rozšiřování sešlapu do vřesových porostů.

U všech cest v lesoparku (zpevněných povrchů) je obecně nutné zabránit soustředěnému odtoku vody vhodným technickým řešením odvodnění (zabránění hloubkové rýhové erozi).



**Návrhová skica 1:** Řešení prostranství u zastavení (kapličky) křížové cesty (rekonstrukce povrchu v kombinaci MZK a štetovaného povrchu, oprava kamenné zídky za kapličkou, dřevěná oblouková lavice, dřevěné zábradlí)



**Obr. 36:** Živičná cesta je vhodným doplňkem lesoparku



**Obr. 37:** Povrch cest z MZK s bočním zpevněním



**Obr. 38:** Kamenné schodiště na počátku křížové cesty vyžaduje nutně rekonstrukci



**Obr. 39:** Příklad řešení dřevěného schodiště s podestami z Rajmanovy vyhlídky přes vřesoviště

Cesty bez úpravy – jedná se o stávající pěšiny, pěšinky i stávající cesty, které budou ponechány bez úpravy, tzn. v současném povrchu i šířce.

Většina řešeného území lesoparku není určena pro cykloturisty. Důvodem je konfigurace terénu zájmového území a z toho vyplývající svažítost cestní sítě s možnou následnou erozí, ale také možné komplikace při kolizi cyklistů s pěšími návštěvníky lesoparku a rekreačními běžci. Cyklistům bude umožněn pohyb v návaznosti na značenou místní cyklistickou trasu č. 2009 Karlovy Vary-Nejdek-Potůčky po nově navrhovaných živičných cestách v lesoparku (viz příloha 04).

Z hlediska automobilové dopravy bude do lesoparku zamezen vjezd motorovým vozidlům s výjimkou (viz příloha 04). Vjezd bude povolen obsluze lesoparku a případnému zásahu složek integrovaného záchranného systému. Pro omezení vjezdu pro ostatní vozidla navrhujeme na vybraných místech instalovat zábrany vjezdu v podobě uzamykatelných sklopných sloupků.

### **B.3.2 PROGRAMOVÁ NÁPLŇ**

V rámci této studie byla kromě cestní sítě navržena také programová náplň lesoparku Křížový vrch. Byly vybrány rekreační a volnočasové aktivity odpovídající náplni lesoparku a napojeny na stávající i navrhovanou síť cest (viz příloha 04). Cílem procházek a výletů se kromě křížové cesty a vrcholu Křížového vrchu stanou další aktivity a pobytové plochy vzájemně propojené tematickými trasami.

Jihozápadní část lesoparku je řešena spíše jako klidovější lesoparková zóna místy až s prvky městského parku (mobiliář, prvky drobné architektury, osvětlení apod.) a to především s ohledem na pohledovou i silnou funkční vazbu s městem Nejdek. Předpokládána je zde také vyšší intenzitní třída údržby. Sportovní a pohybové aktivity jsou navrženy převážně v severovýchodní části lesoparku v návaznosti na okolní krajinu i nově plánované záchytné parkoviště u Krásné vyhlídky.

### B.3.3 KŘÍŽOVÁ CESTA

Stávající povrch křížové cesty vyžaduje rekonstrukci v hlavní trase i rozšířených pobytových plochách u jednotlivých zastavení (viz příloha 04 a návrhová skica 1). Doporučujeme u kapliček rekonstruovat povrch pobytové plochy v kombinaci MZK a štětovaného povrchu, opravit kamenné zídky za kapličkami a zřídit vždy dřevěnou obloukovou lavici s dřevěným zábradlím.

Na počátku nejdecké křížové cesty směrem od Nejdku navrhujeme obnovit kapli Olivetské hory. Její obnova může mít různou podobu, od přesné repliky původní kaple až po její reminiscenci. Vzhledem ke stávající i nově navrhované cestní síti v této části lesoparku doporučujeme kapli obnovit v původní velikosti půdorysu, ale posunout ji oproti původní pozici mírně do svahu (jihovýchodním směrem). Důvodem je především křížení dvou hlavních cest (živičná cesta sídliště-centrum a křížová cesta) přímo před kaplí a potřeba vytvořit před ní menší shromažďovací prostor – viz Obr. 40.



**Obr. 40:** Místo funkčního střetu křížové cesty, tj. prostranství před kaplí Olivetské hory a navrhované živičné cesty.



**Obr. 41:** Výklenek ve skále pod Křížovým vrchem

Dále navrhujeme obnovu Kaple Božího hrobu v závěru křížové cesty pod vrcholem Křížového vrchu. Opět se může jednat o důslednou obnovu původní podoby kaple, reminiscenci popř. na základě závázení zadavatele pouhou připomínkou její existence (např. obnova původního půdorysu v kamenném zdivu s půlkruhovým apsidálním presbytářem, napodobení obloukových oken a vstupu do kaple ve formě dřevěných plastik atd.).

Křížová cesta byla původně pohledově spjata s městem, tzn., že jednotlivé kaple byly viditelné z města. Z toho důvodu jsou v dřevinných porostech lemujících křížovou cestu žádoucí



pěstební opatření (probírky a průseky ve dřevinných porostech na západním svahu Křížového vrchu), která zajistí opětovné otevření pohledových vazeb z města na křížovou cestu s kapličkami. Jak popisuje kapitola o historii křížové cesty, byla její jednotlivá zastavení dříve osvětlená. V rámci navazujících projektů bude proto řešena obnova osvětlení křížové cesty ve vhodném režimu (nasezení jednotlivých kapliček křížové cesty a doprovodné veřejné osvětlení křížové cesty).

#### Cesta vítězství (Via Victoria)

Na základě požadavků zadavatele bude v lesoparku na křížovou cestu a její stávající objekty (kaple Olivetské hory, zastavení v podobě kapliček, kaple Božího hrobu) navázáno tzv. „Cestou vítězství“ ve formě 4 zastavení připomínajícími události po ukřížování Ježíše Krista. Výtvarné resp. architektonické pojetí těchto zastavení bude předmětem samostatného projektu stejně tak jako jejich konkrétní umístění. Většina ze zastavení bude umístěna na současné tzv. Modřínové cestě, kterou bude nutné pro uvedený záměr rozšířit spolu s vhodnou úpravou jejího povrchu.

Tématem jednotlivých zastavení „Cesty vítězství“ bude:

- pohřbení Ježíšova těla (využití skály s výklenkem pod Křížovým vrchem, viz Obr. 41)
- Ježíšovo vzkříšení – setkání s Marií Magdalskou
- nevěřící Tomáš
- Nanebevzetí

Závěrem navrhované cesty bude „Brána Nanebevzetí“ (Nanebevstoupení) umístěná v okrajové části modřínového háje (viz mapová příloha 04). Její výtvarné řešení bude opět podrobně řešeno v dalších stupních projektové dokumentace.

### **B.3.4 VYHLÍDKY**

#### Vyhledky na Křížovém vrchu

V současnosti i po navrhovaných úpravách zůstanou vyhlídky na vrcholu Křížového vrchu bezesporu významným cílem procházek a výletů pro obyvatele Nejdku i turisty z širšího okolí. Samotné vyhlídky vyžadují určité zázemí pro návštěvníky, proto navrhujeme:

##### *Vyhledka pod křížem*

- rekonstruovat stávající kamenné schodiště (viz Obr. 42)
- zpevnit povrch celé plochy u vyhlídky v kombinaci mechanicky zpevněné kamenivo (MZK) a štětovaný povrch (kamenná dlažba z žulových odseků vzniklých při výrobě žulových kostek s ponecháním mezer mezi odseky)
- doplnit plochu vhodným mobiliářem (lavičky s posezením, odpadkové koše, zábradlí, informační tabule s panoramaty)
- v porostech vykácet (obnovit) průhledy na město

##### *Vyhledka u kříže*

- vytvořit na vrcholu u paty kříže kovovou platformu se zábradlím a přístupovými schůdky (obnova ve stylu původní podoby zábradlí – viz Obr. 43 a návrhová skica 2)
- upravit kamenné stupně (schody) vedoucí k plošině

Podmínkou pro fungování obou vyhlídek je obnovení bývalých pohledů na město, tzn. v navazujících porostech vykácet dřeviny zasahující do výhledů ve vybraných pohledových osách.



**Obr. 42:** Kamenné schodiště pod vyhlídkou **Obr. 43:** Dobový snímek krucifixu na Křížovém vrchu a kovové (litinové) zábradlí na vyhlídce



**Návrhová skica 2:** Řešení vyhlídky u kříže s plošinou a zábradlím

### Rajmanova vyhlídka

Stávající nebezpečnou plochu na Rajmanově vyhlídce (viz Obr. 44), tj. v okolí památníku F. Rajmana, navrhujeme vymezit a upravit její povrch v kombinaci kamenné dlažby a MZK, popř. kamenných stupňů. Pobytová plocha bude zároveň napojena na dřevěné schodiště s podestami (přechod přes vřesoviště) a pěšinu od křížové cesty. Plochu na vyhlídce je možné doplnit dřevěným zábradlím, umístit zde nové lavičky a informační tabuli, která by zobrazovala panorama města s popisy objektů viditelných z tohoto místa.



**Obr. 44:** Rajmanova vyhlídka s památníkem (pohled od křížové cesty)

#### Vyhliídka nad poliklinikou

Z této vyhlídky (viz příloha 04) se otvírají pěkné pohledy na město Nejdek včetně zříceniny hradu. Prostředí vyhlídky dále dokresluje rozsáhlá plocha vřesoviště, a proto zde navrhujeme umístit lavičku popř. posezení s informační tabulí.

#### Ostatní vyhlídky v lesoparku

V mapové příloze 04 jsou vyznačena místa, odkud se otvírají působivé pohledy a průhledy na okolí lesoparku. V těchto místech je vhodné pro zpestření programové náplně lesoparku umístit lavičky, posezení popř. také tabule informující návštěvníky prostřednictvím panoramat a popisek o viditelných objektech v okolí. V navazujících dřevinných porostech je dále nutné výhledy udržovat ve vybraných pohledových osách.

### **B.3.5 „LESNÍ ZOO“ / LESNÍ ŠKOLA**

Území v jižní části lesoparku bude využito jako herní a naučná plocha pro více věkových kategorií dětí. Na základech bývalé stavby (viz Obr. 45) navrhujeme vybudovat dřevěný přístřešek s krytým venkovním posezením a doprovodnými výukovými tabulemi na přiléhající rovince. Přístřešek bude sloužit jako venkovní učebna, posezení pro návštěvníky i jako informační zázemí pro navazující aktivity.

Na ploše bývalé ZOO budou odstraněny veškeré základy drobných staveb a na vybraných místech umístěny plastiky z hrubě opracovaných kmenů, špalků a pařezů (dřevořezby motorovou pilou), které budou zároveň sloužit jako víceúčelové průlezky pro menší děti (viz Obr. 46). Hlavním tématem soch mohou být např. cykly v přírodě. Ve stylizované formě zde budou představeny pomocí dřevěných soch-plastik některé cykly objevující se v přírodě jako např. vývoj žáby, životní cyklus motýla a kobylky (dokonalá a nedokonalá přeměna), vývoj hub, vznik krystalů minerálů, klíčení a růst rostlin apod. (viz Obr. 47).

Stávající tůňku (betonovou nádrž) doporučujeme rekonstruovat a doplnit posezením. V dalším stupni projektu je nutno posoudit možnost zásobování tůně vodou (suťový pramen). Plochy

vymezené pro umístění dřevěných soch je vhodné opatřit vrstvou jemného kačírku s odvodněním na okolní terén.

Lesní ZOO bude dále doplněna o ukázky ptačích budek (různé typy pro různé druhy ptáků), krmítek a příbytků pro drobná zvířata (budky pro veverky, plchy, netopýry apod.).



**Obr. 45:** Místo plánovaného přístřešku, resp. venkovní učebny s posezením



**Obr. 46 (nahore):** Příklad dřevěné plastiky-herního prvku-zvířete.



**Obr. 47 (dole):** Umělecky ztvárněný cyklus houby

### B.3.6 SPORTOVNĚ REKREAČNÍ AKTIVITY V LESOPARKU

#### Fit-stezka

Cílem této stezky je umožnit rekreačním sportovcům vyběhnout do přírodního prostředí lesoparku, zastavit se, protáhnout a jednoduchými cviky posílit tělo. Navrhované cvičební prvky budou vytvořeny pro široké spektrum obyvatel i návštěvníků lesoparku, tzn. od mládeže po seniory, od fyzicky méně zdatných až po opravdové sportovce.

Na vyznačeném lesním palouku (vykácení vybraných smrků ztepilých) budou v severní části lesoparku umístěny venkovní dřevěné prvky a sestavy fit-stezky s doprovodným popisem, schémata a návodem k použití. Hlavním požadavkem je vyšší variabilita v použití jednotlivých prvků stanovišť a protažení (posílení) všech svalových skupin v těle stejně tak jako uplatnění co největšího spektra tělesných pohybů (odrazy snožmo, výpony, výpady, výskok, boční výstupy atd.) – viz Obr. 48. Vhodné je dále barevné odlišení použitých prvků fit-stezky podle náročnosti.

Při realizaci a během fungování stezky je nutné zajistit naprostou bezpečnost při užívání zvolených prvků (spoje komponentů, kotvení do podkladu, stabilita prvku atd.), která zahrnuje také průběžnou kontrolu technického stavu prvků během roku a případné opravy. Významnou součástí úspěšného fungování takové fit-stezky je její propagace směrem k veřejnosti (viz kapitola B.3.13).



**Obr. 48:** Cvičební prvky přírodní fit-stezky je nutné opatřit srozumitelným návodem k použití

### Běžecké stezky

Po vybraných cestách jsou v návrhu trasovány dva běžecké okruhy – kratší (cca 1100m) a delší (cca 1650m) s různým povrchem cest a různou náročností (převýšením trasy). Pro běžecké trasy budou využity stávající cesty, konkrétně Borová a Vrcholová. Využití je možné samozřejmě v rámci lesoparku většinu cest, ale u značených okruhů je možné pracovat s konkrétní vzdáleností a převýšením tras pro rekreační běh spolu s krátkou docházkovou vzdáleností od záchytného parkoviště u Krásné vyhlídky.

### Plocha pro rekreaci a sport

V severní části lesoparku byla vytipována plocha pro rekreační nebo sportovně-rekreační využití (viz příloha 04). Konkrétní programová náplň bude stanovena podle navazujících požadavků zadavatele. V rámci této studie zde navrhujeme odstranit v ploše vybrané stromy, především smrky ztepilé a náhradou zde dosadit buky lesní.

### Hradecká cesta a Myší hrádek

Myší hrádek na Hradecké cestě je nutné vzhledem k jeho současnému stavu rekonstruovat (opravit) do jeho původní podoby nejlépe podle množství dobových snímků a vhodně objekt zajistit z hlediska bezpečnostních požadavků (pozor nejedná se o průlezku). Hradeckou cestu dále navrhujeme doplnit tematickými objekty např. přírodními plastikami, zmenšeninami staveb z Nejdku a okolí, sochami nebo prvky land-art.

### Pikniková louka u Krásné vyhlídky

Louku pod krásnou vyhlídkou navrhujeme v horní části využít jako pobytovou resp. piknikovou louku. Předpokladem je pravidelná údržba trávo-bylinného porostu (sečení min. 4x ročně). Louku doporučujeme vzhledem ke stávající omezené funkci penzionu Krásná vyhlídka se svou pobytovou terasou doplnit posezením (stoly s lavičkami), dřevěnými moly pro piknikové deky, odpadkovými koši atd. Vhodnější místo se v rámci zájmového území nenachází (výhledy na město Nejde, blízkost záchytného parkoviště a přístupové komunikace, navazující zelená a žlutá turistická stezka atd.). Limitem navrhovaného využití i působivých pohledů na Nejde je stávající nadzemní vedení vysokého napětí (VN do 35kV), které navrhujeme v rámci této studie uložit ve vybraném úseku do země.

## **B.3.7 NAUČNÉ AKTIVITY V LESOPARKU**

### Geopark

Cílem této zájmové plochy je prezentace místních typů hornin s doprovodnými informačními tabulemi, lavičkou apod. Jednotlivé vystavené bloky hornin budou opatřeny lokalizačními cedulkami (název, místo nálezu atd.).

### Naučná stezka hornictví na Nejdecku

Na informačních tabulích bude návštěvník lesoparku seznámen s historií hornictví na Nejdecku. Její vedení zájmovým územím bude upřesněno zadavatelem podle konkrétního projektu, který předpokládá trasování naučné stezky převážně mimo území lesoparku (v místech spjatých s hornickou činností).

Mezi naučné aktivity lesoparku zahrnujeme z hlediska programové náplně také tzv. „Lesní ZOO“, která byla již popsána v kapitole B.3.5 této zprávy.

### **B.3.8 UKÁZKOVÝ CHOV HOSPODÁŘSKÝCH ZVÍŘAT**

Na současné mýtině (viz příloha 04) nacházející se u Jónské cesty v blízkosti Lesní ZOO navrhujeme vytvořit lesní palouk o výměře do 20 arů. Palouk bude v rámci programové náplně lesoparku využit pro ukázkový sezónní chov vybraných hospodářských zvířat, pravděpodobně ovcí (upřesní zadavatel). Pro zvířata je nutné vytvořit odpovídající podmínky (ohrada, přístřešek, napajedlo, jesle s lizem atd.) a zajistit průběžnou dostatečnou péči.

### **B.3.9 LESNÍ POROSTY**

Z důvodu komplexnosti resp. koncepce navrhovaných úprav jsou na lokalitě lesoparku Křížový vrch řešeny také vegetační úpravy stávajících lesních i ostatních dřevinných porostů. V rámci zpracování územní studie lesoparku Křížový vrch byla v zájmovém území provedena nejprve podrobná vizuální prohlídka celého zájmového prostoru (terénní rekognoskace) na ploše cca 47,5ha. Po provedené terénní rekognoskaci bylo rozhodnuto, že pro úpravy druhové skladby dřevinných porostů v dalších stupních projektové dokumentace bude nejvhodnější členit lesní porosty výhradně podle lesnické typologické a porostní mapy (viz Obr. 7 a 49).

#### Návrh cílového stavu úprav lesních porostů

Navrhované úpravy stávajících dřevinných porostů využívají jejich stávající přírodní potenciál, tzn.:

- a) stávající dřevinnou skladbu jednotlivých porostů v lesních dílcích;
- b) významné znaky dřevin, jako jsou zvláštnost přítomnosti taxonu na území lesoparku (jasan ztepilý, jabloň lesní, kalina obecná, zimolez pýřitý apod.), velikost dřevin (stáří resp. mohutnost exemplářů), typický habitus a významná barevnost (např. sezónní barvení listů, jedinečné zbarvení borky apod.).

#### Cíl navrhovaných úprav:

- převod kulturních dřevinných porostů v lesoparku na ekologicky stabilnější přírodní porosty, tj. různé typy bučin až jedlin;
- úpravy na parkově zaměřené resp. esteticky upravené porosty např. lesní palouk, modřínový háj nebo výsadba parkových dřevin.

Cílovým stavem dřevinných porostů (obecně) je v lesoparku skupinovitě výběrový parkový les = téměř „bezúdržbový“ lesní porost (PUPFL) ve funkční kategorii „les zvláštního určení – les rekreační“ (LZU-LR).

Návrh úprav lesnických založených porostů (v současné době LZU) bude vycházet z detailní analýzy stanovištních podmínek na celém zájmovém území podle provedené tzv. geobiocenologické typizace (viz kap. A.6). Stanovištní analýza vycházela z geologické stavby území, vývoje půd na matečné hornině a dlouhodobých vlivů lidské činnosti. V každé realizační etapě bude návrh

upřesňován podle aktuálního stavu fytoocenóz (podrobné popisy jednotlivých vegetačních pater v odlišujících se porostech), fytoindikačních vlastností bylinné vegetace (trofické poměry), z terénní situace (hydrické poměry) a z převodních vazeb mezi skupinami lesních typů (SLT) a skupinami typů geobiocénů (STG).

Návrhy detailního postupu obnovy dřevinných porostů v lesoparku budou vycházet z podrobné inventarizace lesních i nelesních dřevinných porostů (probírky dřevinných porostů, úmyslné těžby v dřevinných porostech, dlouhodobá péče o dřevinné porosty apod.). Navrhovanými vegetačními úpravami v lesoparku a následnou péčí („managementem údržby“) musí být obecně dosaženo toho, aby v blízkém časovém horizontu začal lesopark plnit vymezené funkce, tzn. ekologické a ekostabilizační vč. rekreačních a estetických.

Vegetace převažujících dřevinných prvků je v lesoparku vždy významným prostorotvorným činitelem rámuujícím především pohledy z vnějšího krajinného prostoru. Úpravy vnitřního interiéru lesoparku budou naopak navrženy tak, aby umožnily průhledy upozorňující na existenci cest, rozcestí, objektů drobné architektury, vodních prvků nebo skalních útvarů, popř. na průhledy do okolní krajiny (Nejdecký hrad a kostel, křížová cesta, historická zástavba města, řeka Rolava, okolní elevace, údolí apod.). Prostředkem pro realizaci těchto záměrů bude množství vegetačních formací, především přírodě blízkých i uměle pozměněných porostů lesního charakteru. Tyto dřevinné prvky se vesměs navzájem funkčně i prostorově prolínají, ale v každém z nich budou upřednostněny některé specifické přirozené i estetické vlastnosti a funkce k dosažení kvalitnějšího a vyššího estetického působení budoucího lesoparku jako celku.

#### ■ Travní formace

V koncepci krajinářského návrhu lesoparku navrhujeme na min. jedné vybrané mýtině po těžbě stromů (např. v průseku kolem Jónské cesty) vytvořit volnou travnatou plochu (lesní palouk) kontrastující s okolními různě zapojenými dřevinnými porosty, místy se solitárními stromy, které by měly budoucímu lesoparku dodat zvláštní harmonizující atmosféru. Travní formace jsou obecně v lesoparku, kde převažují porosty lesního charakteru, kompozičně velmi cenné. Nově navrhovaný travní porost bude mít z velké většiny v lesoparku formu lesního palouku s přirozeně probíhající druhovou sukcesí a dosycením druhy z okolních dřevinných porostů. Lesní palouk bude ve výsledku jednosečný a sečení by mělo probíhat pravidelně až po reprodukčním období většiny přítomných druhů mezofilní louky. Základním estetickým i funkčním předpokladem je postupná stabilizace palouku směrem k hodnotnějšímu přírodnímu lučnímu biotopu.

#### ■ Plochy určené k plnění funkce lesa

Plochy lesa zvláštního určení (PUPFL-LZU) na území lesoparku navrhujeme přiřadit k lesům rekreačním. V této funkční zóně lesního charakteru je cílem krajinářských úprav udržet a dovést stávající přírodě blízké i degradované kulturní lesní porosty ke vzniku převážně potenciálních přírodních biocenóz, tj. k věkově a prostorově diferencovaným přírodním lesním porostům. Vesměs zde budou provedeny nezbytné pěstební zásahy nutné pro zachování hlavní funkce území jako parkového lesa s funkcemi lesa. Tyto hlavní funkce nejsou od sebe na území lesoparku nijak výrazně oddělovány.

Navrhované dlouhodobé a postupné zásahy ve všech dřevinných porostech na plochách určených k plnění funkce lesa musí respektovat zákon o lesích č. 289/1995 Sb. a současný LHP pro jednotlivé porostní skupiny. Dlouhodobým cílem je však přeměna druhové skladby všech lesních dřevinných porostů na přírodní lesní porosty. Některé dřevinné porosty budou totiž vymezeny jako

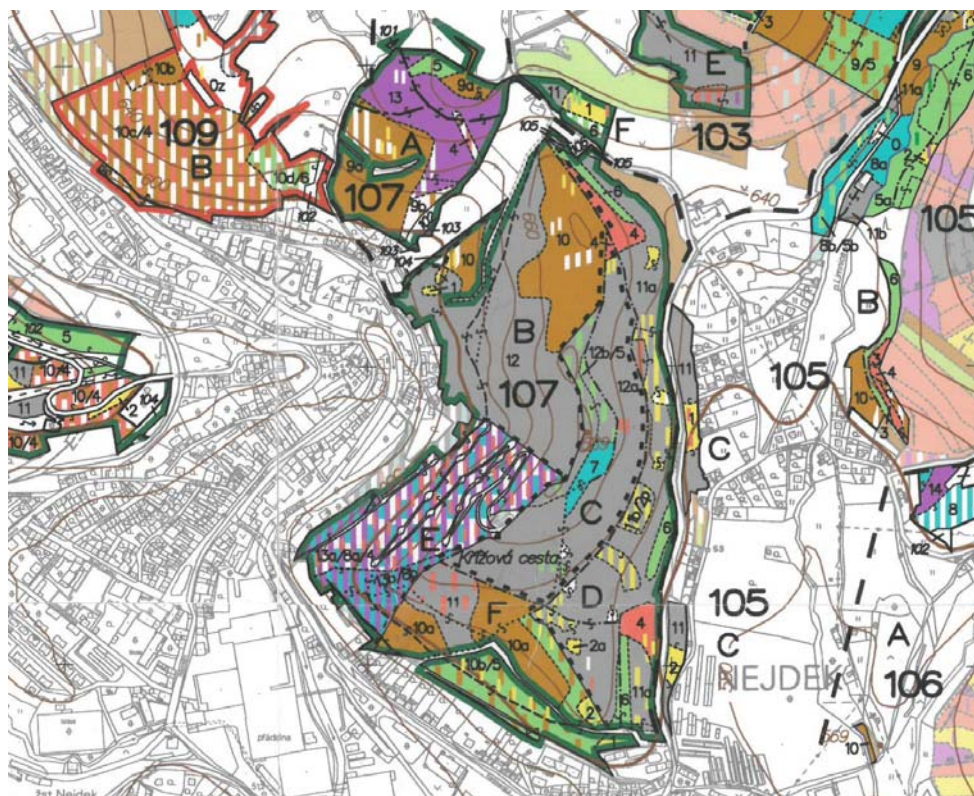
perspektivní parkově zaměřené plochy, např. lesní palouk s rozptýlenými soliterními dřevinami nebo modřínový háj.

■ Koordinace pěstebních zásahů s realizací technického vybavení

Postup realizace technické vybavenosti, tzn. realizace parkové cestní sítě, umístění objektů drobné architektury a mobiliáře, nebude vyžadovat žádná speciální opatření, aby jejich provedení neomezovalo budoucí navržené vegetační úpravy.

*Inventarizace dřevinných porostů (dendrologický a botanický průzkum)*

V navazujícím realizačním projektu lesoparku, který doporučujeme z důvodu rozsáhlé plochy areálu rozdělit do několika etap (viz kapitola B.4), je nutno provést komplexní inventarizační průzkum stávajících vegetačních dřevinných prvků jak na plochách lesa zvláštního určení (PUPFL-LZU), tak i na ostatních plochách (přírodní zeleň). Číslování vegetačních prvků doporučujeme pro přehlednost i pro jednodušší realizaci navržených zásahů založit na číslování lesnických oddělení (107), dílců (B-E) a všech porostních skupin přítomných v každém lesním dílci podle aktuálně platného LHP s platností 1/2011-12/2020 (viz Obr. 49). Pro každý lesní dílec bude sestavena samostatná inventarizační tabulka s fotodokumentací charakteristického vzhledu porostního interiéru. U každého dílce bude hodnoceno zastoupení všech přítomných dřevin ve stromovém, podkorunovém a keřovém patře, včetně jejich zápoje, aby mohla být posouzena perspektiva vývoje porostu a navržena detailní a konkrétní pěstební opatření, resp. navrhované zásahy v porostech. Přítomné druhy dřevin budou popisovány zkratkami v souladu s kódováním ISLH (číselníky LHPO). Cílový stav jednotlivých dřevinných porostů bude vycházet z geobiocenologické typizace stanovištních poměrů a postupného založení co nejstabilnějších přírodních dřevinných porostů lesního charakteru, které by byly schopny eliminovat zvýšený antropický tlak a byly odolné vůči klimatickým výkyvům. Ke srovnání zjištěných dat a návrhu opatření budou využity také další údaje z lesní hospodářské knihy (především věk, zakmenění a procentuální zastoupení dřevin). Součástí průzkumu bude i popis charakteru bylinného patra.



Obr. 49: LHP Městské lesy Nejdeč – porostní mapa (1/2011-12/2020)



Kromě detailní charakteristiky dřevinných porostů budou na území lesoparku vyznačeny do mapy také významnější exempláře stromů, tzv. kosterní dřeviny lesoparku, ať už na rozcestích či z hlediska orientačního, anebo genofondového.

V rámci celého lesoparku musí být věnována pozornost také ojedinělým dutinovým, resp. doupným stromům, které nabízejí ptactvu a některým drobným savcům hnízdní příležitosti. Tyto exempláře se obvykle navrhuje ponechat, a to především uvnitř dřevinných porostů. U parkových a lesních cest bude však nezbytné takové exempláře (pěstebně i zdravotně poškozené stromy) z provozně bezpečnostních důvodů odstranit.

Výsledky komplexního vegetačního a dendrologického průzkumu budou základním podkladem pro návrh pěstebních zásahů, následné údržby a dají též ucelený obraz o budoucí perspektivě a vývoji porostů v lesoparku.

### **B.3.10 VODNÍ PRVKY**

Pro každé rekreační území je prakticky vždy největším atraktantem přítomnost vodních prvků. Předložená územní studie proto řeší také potenciál pro vybudování vodních ploch v lesoparku. Tento potenciál je výhradně závislý na geologicko-tektonické stavbě území a na její prostorové hydrogeologické struktuře.

Lesopark Křížový vrch je situován na výrazné horské elevaci a nikde nezasahuje do údolnic vodních toků. Z tohoto důvodu nemá ani přirozené předpoklady pro případné umístění větší vodní plochy.

#### Analýza vodního potenciálu území

Podél severozápadního okraje zájmového území byla zjištěna přítomnost drobné horské bystřinky, která tvoří levostranný přítok řeky Rolavy z lokality Krásná vyhlídka. Prameniště této vlasečnice leží v nadmořské výšce cca 650 m, přibližně 150 m pod hotelem Krásná vyhlídka. Tvoří ho dvě silněji zamokřené plochy (vývěry) s typickými porosty skřipinového společenstva (*Scirpetum silvatici*), pod prameny se v mělké zamokřované údolnici vyskytují tužebníková lada (podsvaz *Filipendulenion*), nad prameny pak silně degradovaná a ruderalizovaná střídavě vlhká bezkolencová louka (svaz *Molinion*). V tomto zamokřovaném místě je navržena tůň (viz příl. 04).



**Obr. 50 a 51:** Zamokřovaná plocha pod hotelem Krásná vyhlídka (ve vegetačním a mimo-vegetačním období)

Vznik přirozeného vývěru podzemních vod v ploše pod Krásnou vyhlídkou je podmíněn geologickou a tektonickou stavbou zájmového území:

a) Výrazná elevace Křížového vrchu je budována výrazně hrubozrnným, biotitickým a autometamorfovaným granitem, který je řazen k mladší intruzivní fázi krušnohorského plutonu (podle Geologické mapy ČR 1 : 50 000, list 11-21 Karlovy Vary; Kvičinský, Kovanda et al. 1989).

Údolnicí vlásečnice prochází ve směru SV-JZ tektonická porucha od Hamerské doliny (prameniště Limnického potoka) přes vrchol Limnického vrchu (742m) až do historické zástavby města Nejdku v ohybu řeky Rolavy, jejíž hluboce zaříznuté údolí tuto tektonickou strukturu kopíruje.

b) Horninový masív představuje puklinový systém oběhu podzemních vod a vodou nasycená rozpukaná tektonická zóna drénuje podzemní vody na celém jihovýchodním svahu výrazné elevace Tisovského vrchu (977m), kde tvoří tektonické rozhraní s nevýrazně porfyrickým granodioritem starší intruzivní fáze krušnohorského plutonu. Místní erozivní bázi zájmového území lesoparku tvoří v nadmořské výšce 565 m řeka Rolava ve městě Nejdek u polikliniky – hydraulický gradient vlásečnice je tedy kolem 85 m.

#### Úprava navrhovaného vodního prvku a jeho okolí

- na jihovýchodně situované ploše prameniště navrhujeme pod výraznou hranou pramenné mísy vyhloubit pramennou tůň s volně přelivnou hranou opevněnou kamenným pohozem nebo rovnáninou tak, aby nedocházelo k rýhové erozi pod tůň. Severozápadně umístěné prameniště leží pod linií VN a umístění druhé pramenné tůňky je zde možné až po případné přeložce linie VN (doporučuje se podzemní kabelové vedení),

- na okraji lesního porostu lesoparku navrhujeme umístit lavičky s výhledem na pramenné jezírko,

- louku mezi prameništěm a penzionem Krásná vyhlídka, která je ve vlastnictví města Nejdek, navrhujeme pravidelně kosit v četnosti 1-2 x ročně s odklizením posečené biomasy (vytvoření pobytové louky),

- vlhká tužebníková lada doporučujeme kosit 1-2 x za 5 let, aby nedocházelo k jejich zarůstání dřevinami a tím ke znehodnocení velmi atraktivních výhledů na historické jádro města Nejdku.

### **B.3.11 MOBILIÁŘ A PRVKY DROBNÉ ARCHITEKTURY**

Technické podmínky i prostorové souvislosti umístění těchto doplňků, tzn. mobiliáře a staveb drobné architektury, vyplynuly z obecných požadavků na využití jednotlivých částí lesoparku. Všechny navržené objekty mají fungovat pro rekreační využívání.

V lesoparku budou v místech pobytových a zájmových ploch, křížení cest, v místech působivých výhledů i pohledů umístěny dřevěné lavičky nebo odpočívadla (lavičky se stolem). Místa pro posezení jsou vyznačena v příloze 04, další budou vybrána v rámci navazujících projektů jednotlivých částí lesoparku. V jihozápadní části lesoparku doporučujeme umístit lavičky a posezení v kombinaci kov+dřevo popř. beton+dřevo v jednoduchém nezdobném stylu (viz Obr. 54). Lavičky přírodního charakteru pro severovýchodní části lesoparku je možné realizovat z masivního kmenového dřeva (např. z impregnovaných kvádrů, viz Obr. 52 a 53). Veškeré prvky budou dostatečně kotveny do podloží, ošetřeny proti působení vnějších vlivů a průběžně kontrolovány z hlediska bezpečnosti využívání.



**Obr. 52, 53:** Možné provedení laviček pro přírodní části lesoparku

**Obr. 54:** Lavička pro JZ část lesoparku

Pro udržení hygienických podmínek a čistoty budou na území lesoparku vhodně rozmístěny odpadkové koše s ohledem na jejich snadnou obsluhu. V určitém časovém intervalu je nezbytné zabezpečovat provozovatelem (správcem) lesoparku jejich svoz a příslušné zneškodnění odpadů v rámci údržby zájmového území. Vhodným typem jsou odpadkové koše se stříškou a vyjímatelnou vnitřní nádobou.

Mezi prvky drobné architektury zahrnujeme v lesoparku také přístřešky (viz např. Lesní ZOO, altán „U modřínů“), dřevěné platformy (viz např. pikniková louka), zábradlí podél vybraných úseků cest i v rámci pobytových ploch, informační tabule popř. i dřevěné sochy, plastiky a land-art. Pro všechny uvedené prvky je nutné zajistit jejich bezpečné provedení a provoz, dostatečné kotvení do podkladu, ochranu použitých materiálů proti vlivům vnějšího prostředí a průběžnou kontrolu jejich technického stavu včetně oprav. Větší objekty (altán, přístřešek s venkovní učebnou apod.) budou řešeny samostatným projektem.

### **B.3.12 OSTATNÍ VYBAVENOST LESOPARKU**

V doprovodu nově navrhovaného parkoviště poblíž hotelu Krásná vyhlídka doporučujeme pro návštěvníky umístit stánek s občerstvením a WC. Stánek s občerstvením může fungovat sezónně také jako informační místo s nabídkou různých informačních materiálů pro turisty.

### **B.3.13 INFORMAČNÍ SYSTÉM LESOPARKU, PROPAGACE**

Velmi důležitou součástí lesoparku je informační systém a jeho propagace. Informační systém má za úkol návštěvníky informovat o programové náplni lesoparku, vedení cest, vzdálenostech v rámci lesoparku a seznámit ho případně s historií vybraných objektů nebo přírodními podmínkami okolí. Informační systém bude v lesoparku realizován v podobě:

- informačních tabulí (dřevěné tabule s textem, obrázky, mapou, QR kódem atd. – viz Obr. 55) a informačních pultových panelů (kombinace kov + tabule s textem, obrázky apod. - viz Obr. 56)
- rozcestníků (směrovky) – viz obr. 57
- piktogramů (jednoduché znaky a obrázky na stromech, skalách či kamenech k vyznačení zájmových tras)



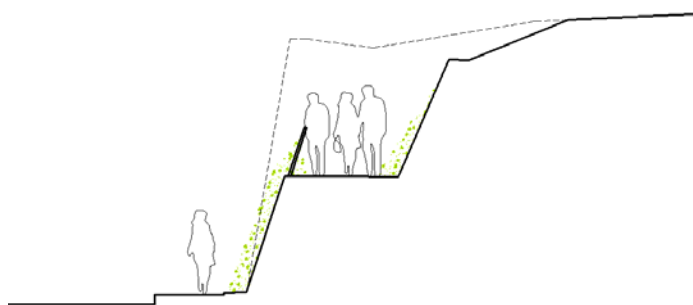
**Obr. 55:** Infotabule pro lesopark **Obr. 56:** Pultový infopanel pro JZ část lesoparku **Obr. 57:** Doporučený tvar  
sladěné s ostatním mobiliářem vhodný v kombinaci s lavičkami kov + dřevo dřevěného rozcestníku

Pro úspěšné zapojení lesoparku do života obyvatel města Nejdku i jeho zviditelnění v rámci širokého okolí je nutná jeho dostatečná propagace, která může fungovat na několika úrovních. Za nejdůležitější považujeme:

- informační systém umístěný přímo v lesoparku (viz výše)
- směrování návštěvníků Nejdku z centra města a významných turistických míst ze širšího okolí do lesoparku
- propagační materiály o lesoparku (infocentra, turistická centra apod.)
- akce pořádané v lesoparku pro veřejnost v součinnosti s městskými spolky a místními firmami
- video návody na webových stránkách obce (návody k využití fit-stezky, zájmových tras atd.)

### B.3.14 OPĚRNÁ ZEĎ U KARLOVARSKÉ ULICE

Stávající nevhlednou opěrnou železobetonovou zeď podél Karlovarské ul. (viz Obr. 58) doporučujeme zakrýt popínavou zelení, která může být vysazena v úzkém vegetačním pásu mezi patou zdi a chodníkem (po výměně zeminy), tak na horní hraně zídky s využitím převislých taxonů. Využitím popínavých rostlin dojde k optickému zjemnění a zpříjemnění uličního prostoru. V západní části opěrné zdi, který přímo navazuje na současný vstup do lesoparku (rampu), doporučujeme opěrnou zeď o výšce přibližně 5-6m snížit cca na poloviční výšku s tím, že bude odhalen geologicky zajímavý skalní útvar, který je v současnosti zdí skrytý. Tímto řešením vznikne zvýšená terasa se zábradlím, která umožní příjemnější pěší průchod podél dopravního průtahu na Karlovarské ul. (viz Obr. 59). Vzhledem ke stávajícímu špatnému technickému stavu opěrné zdi, je nutné přistoupit k její rekonstrukci v každém případě.



**Obr. 58 a 59:** Vysokou železobetonovou opěrnou konstrukci opěrné zdi doporučujeme při rekonstrukci v části rozdělit na dvě výškové úrovně a k začlenění do okolí použít popínavou zeň.

Pro pěší propojení lesoparku s okolím Nejdeckého zámku je navržen nový průchod přes svažité pozemek s parcelní číslo 79/2, který je dnes v majetku města. Ve svahu navrhujeme vytvořit schodiště s možností zastavení (vyhlídka na zámek), po kterém bude možné sestoupit od živičné lesoparkové cesty až ke Karlovarské ulici a využít stávající prostup (schodiště) v opěrné zdi přímo naproti zámku (zde je nutno komunikaci doplnit novým bezpečným přechodem pro chodce).

#### **B.4 ETAPIZACE NAVRHOVANÝCH OPATŘENÍ**

Vzhledem k rozsáhlé ploše lesoparku je v rámci předložené územní studie navržena etapizace prací, která rozděluje navrhovaná opatření do ucelených investičních celků. Etapizace navrhovaných opatření vychází z potřeby úpravy a obnovy jednotlivých částí lesoparku a rámcově z členění zájmového území na lesní dílce (viz Obr. 49).

##### Etapizace navrhovaných opatření

###### **I. etapa (107-E)**

- realizace okružní živičné cesty, tj. propojení město /nám. Karla IV/ – sídliště – REHOS – Krásná vyhlídka) vč. přemostění řeky Rolavy, úpravy terénu a návrh řešení prostoru zaniklé kaple Olivetské hory a dílčích pěších napojení na město (např. zámecké schodiště)
- revitalizace vstupu do lesoparku z Karlovarské ul. (od autobusové zastávky)
- rekonstrukce povrchu cest křížové cesty včetně doprovodných opěrných kamenných zídek, pobytových ploch okolí kapliček (zastavení) křížové cesty včetně mobiliáře
- instalace vhodného veřejného osvětlení křížové cesty (nasmícení kapliček)
- péstební opatření (kácení vybraných a výsadba nových dřevin) v okolí křížové cesty s cílem obnovy průhledů a pohledů (město Nejedek – zastavení křížové cesty)
- úprava okolí všech vyhlídek včetně mobiliáře a informačních prvků

###### **II. etapa (107-B, 107-C)**

- vytvoření cestní sítě lesoparku a pobytových ploch v uvedených lesních celcích s doprovodným mobiliářem, prvky drobné architektury a informačním systémem
- záchytné parkoviště u hotelu Krásná vyhlídka včetně doprovodné výsadby stromů a vybavenosti, přeložka vybraného úseku nadzemního vedení VN do země
- úpravy okolí hotelu Krásná vyhlídka tj. vytvoření pobytové piknikové louky (dřevěné platformy), realizace vodní tůně
- zřízení fit-stezky a sportovně-rekreační plochy v severní části lesoparku
- zřízení prvků a programové náplně „Lesní ZOO“ s vytvořením venkovní učebny
- instalace „brány Nanebevzetí“
- péstební opatření (kácení vybraných a výsadba nových dřevin) v návaznosti na prvky programové náplně lesoparku (fit-stezka, Lesní ZOO, brána Nanebevzetí)

###### **III. etapa (107-D, 107-F)**

- vytvoření cestní sítě lesoparku a pobytových ploch v uvedených lesních celcích s doprovodným mobiliářem, prvky drobné architektury a informačním systémem
- vytvoření lesního palouku a zřízení sezónního ukázkového chovu hospodářských zvířat
- péstební opatření (kácení a výsadba dřevin) v uvedených lesních celcích

Nezávisle na navržené etapizaci doporučujeme realizovat:

- lávku nad řekou Rolavou (propojení města s lesoparkem)
- Geopark včetně naučné (hornické) stezky

- Bránu Nanebevzetí
- úpravy opěrné zdi podél Karlovarské ulice
- obnova zaniklých kaplí nejdecké křížové cesty (kaple Olivetské hory a kaple Božího hrobu)

*Poznámka:* Pro vymezené etapy realizace lesoparku budou zpracovány po jednotlivých objektech projektové dokumentace pro provádění stavby (PDPS). V rámci vstupních podkladů pro PDPS je nutné vybrané části lesoparku vždy geodeticky zaměřit.

V Plzni dne 21. listopadu 2016

RNDr. Ing. Miroslav Hájek  
Ing. Tereza Loudová  
Ing. Tereza Tomanová

## C SEZNAM POUŽITÝCH PODKLADŮ

- Územní plán Nejdek (Urbanistický atelier UP-24, Ing. arch Vlasta Poláčková, 12/2013) vč. digitálních podkladů k ÚP (vrstevnice)
- Urbanistická studie „Revitalizace nábřeží Rolavy a náměstí před kostelem sv. Martina v Nejdku“ (zprac. MAJOARCHITEKTI, 09/2016)
- Lesní hospodářský plán (LHP) – porostní mapa
- Typologické klasifikace lesů ČR (Plíva, 1984)
- Přehledu skupin typů geobiocénů původně lesních a křovinných v ČR (Zlatník, 1979)
- Geologická mapa ČR 1 : 50 000, list 11-21 Karlovy Vary (Kvičinský, Kovanda et al. 1989)
- Digitální katastrální mapa (ČÚZK, 2016)
- Ortofotomapa (ČÚZK, 2016)
- Informace o pozemcích z KN ([www.cuzk.cz](http://www.cuzk.cz))
- Vyjádření správců sítí technické infrastruktury (viz příloha E)
- Mapa orientačního běhu (OK Potůčky, 2004)
- Turistická mapa ([www.mapy.cz](http://www.mapy.cz))
- Webové portály: <http://www.pamatkyaprirodakarlovarska.cz>, mapy: [www.archivnimapy.cz](http://www.archivnimapy.cz),
- Historické podklady (fotodokumentace: město Nejdek)
- Fotodokumentace (Geo Vision: Hájek, 2016)

*Upozornění:* Přesnost výstupních mapových příloh může být negativně ovlivněna nepřesností digitalizovaných vstupních mapových podkladů.

## **PŘÍLOHY**