

ZÁVĚREČNÝ ÚČET MĚSTA NEJDEK ZA ROK 2016

Závěrečný účet města Nejdka je sestaven v souladu s § 17 zákona č. 250/2000 Sb., o rozpočtových pravidlech územních rozpočtů, ve znění pozdějších předpisů.

1) Plnění příjmů a výdajů za rok 2016 v tis. Kč

	Schválený rozpočet	Upravený rozpočet	Plnění k 31.12.2016	% plnění k upravenému rozpočtu
Třída 1 – daňové příjmy	95 079	108 155	107 652	99,54%
Třída 2 – nedaňové příjmy	12 240	15 665	14 369	91,73%
Třída 3 – kapitálové příjmy	2 500	4 870	4 869	99,98%
Třída 4 – přijaté dotace	11 015	27 260	27 190	97,90%
Příjmy celkem	120 834	155 950	154 080	98,80%
Třída 5 – běžné výdaje	116 550	154 655	112 352	72,65%
Třída 6 – kapitálové výdaje	11 300	12 313	7 510	60,99%
Výdaje celkem	127 850	166 968	119 862	71,79%
Saldo: Příjmy - výdaje	-7 016	-11 018	34 218	
Třída 8 - financování				
Přijaté úvěry a půjčky	0	0	0	
Splátky úvěrů	-2 984	-2 984	-2 984	100,00%
Změna stavu bank. účtů	10 000	14 002	-31 234	
Ostatní operace	-	-	-76	
Financování celkem	7 016	11 018	-34 218	
Přebytek (-), ztráta (+)	0	0	0	

Rozpočet města Nejdka na rok 2016 schválilo zastupitelstvo města dne 16.12.2015 usnesením č. ZM/243/10/15. Rozpočet byl schválen jako schodkový, přičemž schodek byl financován z prostředků vytvořených v minulých letech a z finančních prostředků směnečného programu. Schválený rozpočet byl upraven 23 rozpočtovými opatřeními. Plnění rozpočtu příjmů a výdajů v plném členění podle rozpočtové skladby (výkaz FIN RO 2-12) a výkazy města Nejdka k 31.12.2016 (rozvaha, výkaz zisků a ztrát a příloha) jsou k nahlédnutí na ekonomickém odboru městského úřadu v Nejdce.

Rozpočtové příjmy v roce 2016

Celkové příjmy se dělí na příjmy daňové, nedaňové, kapitálové a přijaté dotace (transfery). Rozpočet příjmů k 31.12.2015 byl naplněn ve výši 154 080 tis. Kč.

Daňové příjmy

Daňové příjmy představují v celkových příjmech města významnou část. V roce 2015 představovaly skutečné daňové příjmy 107 652 tis. Kč, což je z celkového objemu inkasovaných příjmů 69,87%.

Mezi daňové příjmy se řadí příjmy ze sdílených daní (jedná se o tzv. RUD – zákon č. 243/2000 Sb., o rozpočtovém určení výnosů některých daní územním samosprávným celkům a některým stáním fondům) a příjmy z výlučných daní (daň z příjmů právnických osob za město, daň z nemovitosti). Dále mezi daňové příjmy města patří místní a správní poplatky.

Plnění daňových příjmů za rok 2016 v tis. Kč

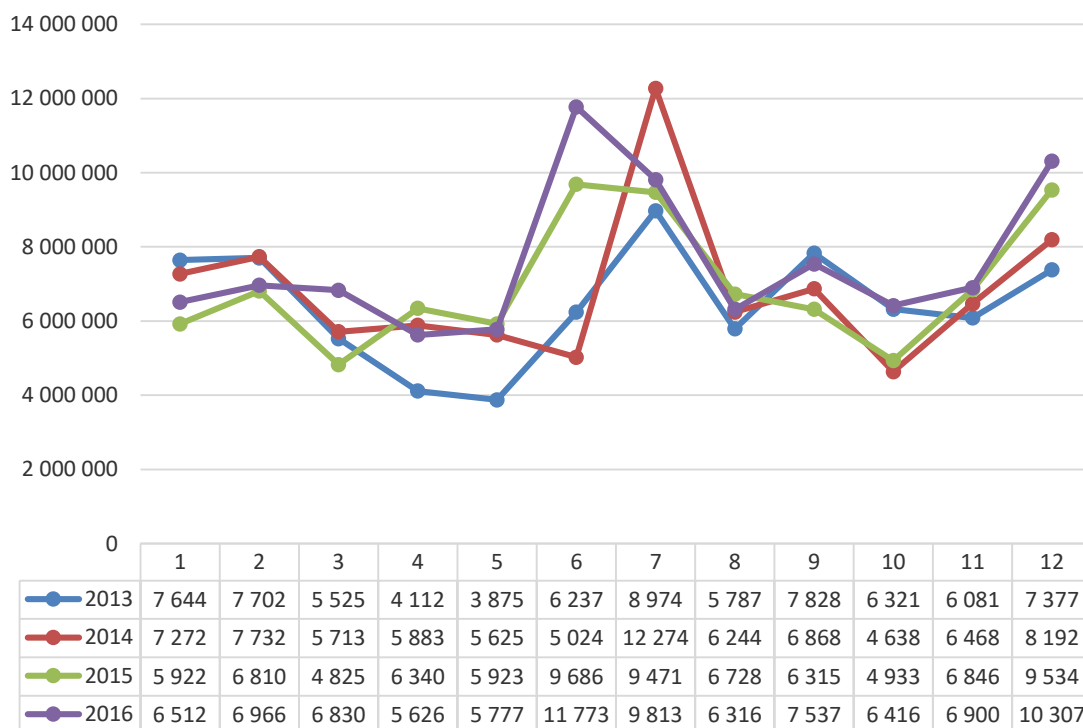
	Schválený rozpočet	Upravený rozpočet	Plnění k 31.12.2016	% plnění k upravenému rozpočtu
Sdílené daně	80 400	90 782	90 779	100,00%
Místní poplatky	5 710	5 980	5 548	92,78%
Správní poplatky	344	602	589	97,84%
Daň z nemovitých věcí	8 500	10 214	10 213	99,99%
Ostatní daňové příjmy	125	577	523	90,64%

Mezi sdílené daně dle RUD řadíme:

- daň z příjmů FO ze závislé činnosti,
- daň z příjmů FO ze samostatné výdělečné činnosti,
- daň z příjmů FO z kapitálových výnosů,
- daň z příjmů PO,
- daň z přidané hodnoty.

Dále je zde zahrnuta daň z nemovitých věcí i daň z příjmů právnických osob za obec. Obec jako účetní jednotka je povinna sestavit a podat daňové přiznání a daň z příjmů právnických osob odvést, ale zároveň je obec i příjemcem své vlastní daně, a to ve výši 100%. Z tohoto důvodu dochází pouze k proučtování této daně jak na straně příjmů, tak i na straně výdajů. V roce 2016 činila tato daň 2 966 tis. Kč.

Porovnání inkasa sdílených daní v roce 2013 až 2016 v Kč



Město Nejdek mělo v roce 2016 příjmy z místních poplatků:

- poplatek ze psů,
- poplatek za lázeňský nebo rekreační pobyt,
- poplatek za užívání veřejného prostranství,
- poplatek z ubytovací kapacity,

- poplatek za provoz systému shromažďování, sběru, přepravy, třídění, využívání a odstraňování komunálního odpadu.

Nejvyšší podíl na příjmech z místních poplatků má poplatek za komunální odpad, a to ve výši 4 724 tis. Kč, což činí 85,15% z celkového inkasa místních poplatků.

Za činnost vykonávanou městským úřadem v přenesené působnosti město inkasuje správní poplatky, které částečně kompenzují náklady spojené s poskytováním správní úkonů (stavební úřad, matrika). Poplatky jsou stanovené v zákonem dané výši a v roce 2016 město inkasovalo za správní poplatky 589 tis. Kč.

Do ostatních daňových příjmů řadíme odvod z loterií a podobných her a odvod z výherních hracích přístrojů. Za tyto položky inkasovalo město Nejdek příjem v roce 2016 v celkové výši 523 tis. Kč.

Nedaňové příjmy

Nedaňové příjmy řadíme do skupiny vlastních příjmů, které spadají do samostatné kompetence orgánů města a jsou používány k financování výdajů, o kterých rozhoduje samospráva města.

Nedaňové příjmy v roce 2015 činily 14 369 tis. Kč, což představuje 9,33% z celkového objemu inkasovaných příjmů. Mezi významné příjmy v této skupině řadíme příjem za pronájem části podniku ve výši 1 916 tis. Kč (Ayin s.r.o.), pronájem bytových na nebytových prostor ve výši 4 429 tis. Kč, a pronájem pozemků ve výši 1 028 tis. Kč. Dále jsou zde zařazeny příjmy z kulturních a společenských akcí ve výši 576 tis. Kč (např. Nejdecká pouť, Nejdecký ples, vstupné kino a Klubíčko, inzerce v Nejdeckých listech atd.), příjmy ze zimního stadionu, zpětného odběru odpadů ve výši 2 051 tis. Kč. Další příjmy v této třídě jsou odvody příspěvkových organizací ve formě odpisů, příjem za pojistné majetku (teplofikace), úroky ze správy aktiv a vkladů, náhrady výdajů pro SDH Nejdek za zásahy při dopravních nehodách, přijaté náhrady za škodní události a další příjmy v celkové výši 3 806 tis. Kč. Přijaté sankční platby od jiných subjektů byly ve výši 563 tis. Kč (pokuty udělené městskou policií, odborem vnitřních věcí a odborem stavebního úřadu a životního prostředí, nedodržení smluvních podmínek).

Kapitálové příjmy

Celková výše kapitálových příjmů činí 4 869 tis. Kč, což představuje 3,16% z celkového objemu inkasovaných příjmů. Kapitálové příjmy města Nejdku zahrnují příjmy z prodeje pozemků.

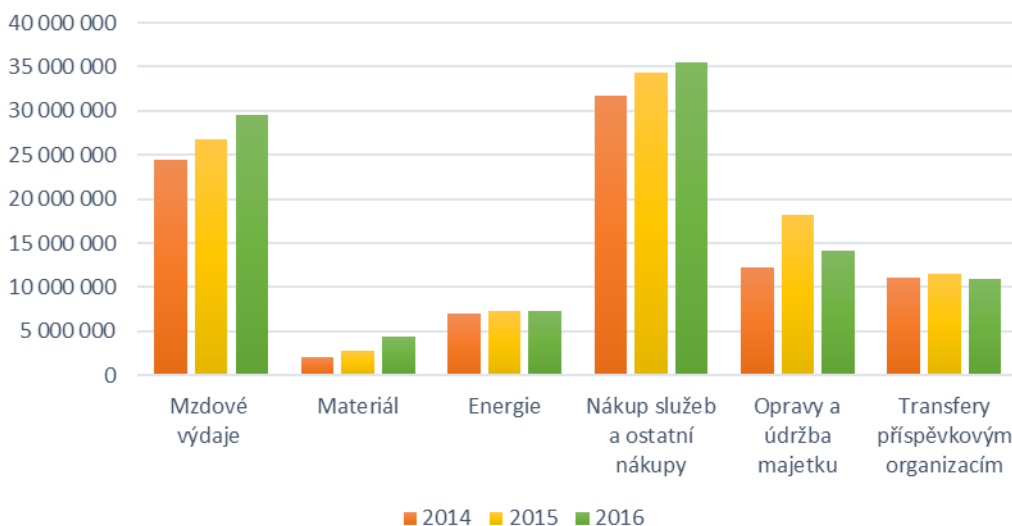
Přijaté dotace (transfery)

Třída přijaté dotace obsahuje jak dotace a příspěvky, tak i převod z hospodářské činnosti. V roce 2016 byl uskutečněn převod z hospodářské činnosti ve výši 6 000 tis. Kč. Jednotlivé dotace a příspěvky jsou uvedeny v bodě 5 závěrečného účtu. V průběhu roku 2016 město Nejdek přijalo dotace, které v době schvalování rozpočtu nebyly známé. Jedná se o tyto dotace: dotace na akceschopnost a věcné vybavení jednotek sboru dobrovolných hasičů Nejdek a Pozorka, podporu upgrade automatizovaného knihovního systému městské knihovny v Nejdku, nové pracovní příležitosti, realizace úspor energií ZŠ Karlovarská, výkon sociální práce a dále o dotace základních škol, školní soutěže, nebezpečí internetových sociálních sítí.

Rozpočtové výdaje v roce 2016

Běžné výdaje

Vyhodnocení běžných výdajů v roce 2014 až 2016 v Kč



Jednotlivé běžné výdaje v roce 2016 byly v následující výši: mzdové výdaje vč. odvodů placených zaměstnavatelem 29 471 tis. Kč, výdaje na materiál 4 336 tis. Kč, nákup vody, paliv a energie 7 348 tis. Kč (elektrická energie, plyn, teplo, teplá voda), ostatní služby 35 438 tis. Kč (poštovní a telekomunikační služby, konzultační a právní poradenství, školení a vzdělávání, zpracování dat vč. služeb informační technologie, odvoz odpadu, úklidové služby, pohřebné, platby za sdružení nájemníků atd.), opravy a udržování 14 154 tis. Kč, příspěvky příspěvkovým organizacím 10 882 tis. Kč, ostatní dotace 1 828 tis. Kč (např.: pečovatelská služba „S námi doma“, dotační program „TOS“, finanční příspěvky sportovcům), úroky a ostatní finanční výdaje 1 468 tis. Kč (úroky za poskytnuté úvěry, pojištění, ostatní bankovní služby), převod vlastním fondům 571 tis. Kč (převod do fondu ošatného, sociálního fondu atd.), platby daní – 2 284 tis. Kč (pozn. v celkových běžných výdajích (tj. třída 5) není zahrnuto DPH z akce „Zlepšení vodohospodářské infrastruktury“. Město Nejdek má ve své hlavní činnosti veškeré výdaje na investice včetně DPH zaúčtovány v investičních výdajích (tj. třída 6). V případech, kdy obec realizuje investiční akce v rámci své hlavní činnosti, tj. činnosti pro které byla obec zřízena (jedná se o tzv. neekonomickou činnost), si DPH neuplatníme vůbec nebo jen jeho malou část. Zároveň má město Nejdek i tzv. hospodářskou činnost (odbor VaK, odbor Lesy), která je ekonomickou činností a zde si DPH uplatňujeme. Tuto investiční akci „Zlepšení vodohospodářské infrastruktury (VHI) tvoříme sice v hlavní činnosti, ale po dokončení bude sloužit hospodářské činnosti VaK. V případě této investiční akce, kde se jedná o stavební práce, které ze zákona spadají do režimu přenesené působnosti DPH (tzv. reverse charge), jsme povinni odvést DPH za dodavatele a tudíž musíme zaúčtovat náš výdaj do investičních výdajů. Zároveň s tím si uplatňujeme 99% DPH, které musíme zaúčtovat v záporné hodnotě k výdajům jako přijaté DPH v rámci kompenzací (v podstatě proúčtujeme plus výdaje na investice a minus výdaje na DPH). Do daňových příjmů se "vrácené" DPH neúčtuje).

Kapitálové výdaje

1) Rekonstrukce ul. Nad Rolavou – akce dokončena.

Realizace rekonstrukce části komunikace ulice Nad Rolavou, od křižovatky u domu čp. 452 až k otočce u domu čp. 456 na konci této slepé ulice.

2) Dopravní značení – akce dokončena.

- realizace vodorovného a svislého dopravního značení zákaz předjíždění v obci Pozorka
- osazení zrcadel v nepřehledné křižovatce v ul. Limnická (Břežný)
- úprava dopravního značení parkování před Albertem.

3) Parkoviště nám. Karla IV. - tržiště – akce dokončena.

Byla provedena oprava stávajícího asfaltového povrchu, odvezeny betonové květináče, nákup a instalace svislé dopravní značky s parkovacím kotoučem omezující parkování maximálně na 30 minut a nákup patníků vymezujících prostor parkoviště.

Instalace vodorovného dopravního značení vymezující parkovací stání a instalace patníků bude realizována v roce 2017.

4) ZŠ náměstí Karla IV. - cvičná kuchyň – akce dokončena.

Byla zrealizována cvičná kuchyň z jedné části učebny dílen. Kromě menších stavebních úprav byla instalována kuchyňská linka s vestavěnými spotřebiči (chladnička s mrazákem, myčka, mikrovlnná trouba, multifunkční trouby, sklokeramické varné desky), kuchyňské nerezové dřezy a jídelní stoly se židlemi.

5) VZ - profil zadavatele – akce pro rok 2016 dokončena.

Probíhají pravidelné měsíční platby za nástroj pro správu profilu zadavatele.

6) Zlepšení VHI – akce pro rok 2016 dokončena.

Řešení zřízení věcných břemen s jednotlivými subjekty a soukromými osobami. Byly zpracovány potřebné geometrické plány. Byla provedena úhrada některých nasmlouvaných věcných břemen. Dále byla uhrazena poslední část SOD za provedení závěrečného vyhodnocení akce manažerovi dotace.

7) Veřejné osvětlení – akce pro rok 2016 dokončena.

Byla zrealizována výstavba veřejného osvětlení v ul. Limnická - „odbočka k Hasalovo domům“ v rozsahu 4 sloupů veřejného osvětlení.

8) Projekty a studie – akce probíhá.

8.1. ZŠ Karlovarská - slaboproudé instalace – projektová dokumentace dokončena - doplatek z roku 2015.

8.2. Rekonstrukce části komunikace ul. Nad Rolavou - projektová dokumentace pro realizaci - dokončena.

8.3. Vynětí z PUPFL - Zlepšení VHI - poplatek za vynětí jednotlivých parcel z plnění funkce lesa pro výstavbu - plánovaná úhrada podzim t. r.

8.4. Obytná zóna sídl. 9. května a posílení parkování – projektová dokumentace dokončena.

8.5. DPS - společenská místnost - byla vypracována projektová dokumentace pro provedení úprav části domu s pečovatelskou službou pro vybudování společenské místnosti.

8.6. Oprava komunikace - propojka Husova x Rooseveltova – dokončena studie a projektová dokumentace pro územní rozhodnutí. Dále probíhá příprava dalších stupňů projektové dokumentace (PSP a PDPS). Výběr varianty schválila Rada města.

- 8.7. Rekonstrukce školní jídelny - ZŠ Karlovarská** - příprava projektové dokumentace kompletní rekonstrukce školní jídelny a dále řešení úspor energií pro vytápění byla Radou města pozastavena do doby vyřešení majetkových vztahů (přístavba zubní ordinace).
- 8.8. ZŠ Karlovarská - rekonstrukce vnitřních instalací** – dokončena hlavní část projektové dokumentace rekonstrukce vnitřních instalací (voda, kanalizace, rozvody ÚT) a zkoordinování se s projektem rekonstrukce elektroinstalace. Část dokumentace učebny dílen, počítačové učebny a učebny fyziky a chemie byla vyjmuta z celku a bude zpracována do projektu modernizace učeben ZŠ Karlovarská v rámci dotace IROP.
- 8.9. Změna dopravního značení před Vlnapem** – akce dokončena.
- 8.10. Parkování v centru města - varianta C** - zajištění stanovisek dotčených orgánů pro zjištění možností a podmínek řešení parkovacích stání dle schválené varianty - dokončeno. Navazuje zpracování projektové dokumentace (DSP a PDPS) – 7 parkovacích stání na náměstí Karla IV. Po dořešení výpůjčky mezi Městem Nejdek a KSÚSKK bude podána žádost o stavební povolení a dopracován projekt pro provedení stavby.
- 8.11. Rekonstrukce MŠ Lipová** - byl zpracován stavebně-technický průzkum IV. pavilonu pro možnost zahájení přípravy zadání.
- 8.12. Chodník Bernov (v součinnosti s KSÚS)** - byla zahájena příprava projektové dokumentace pro územní rozhodnutí. PD pozastavena do doby dořešení majetkových vztahů - z důvodu nesouhlasných stanovisek vlastníků pozemků dotčených stavbou.
- 8.13. Parkoviště nám. Karla IV. - tržiště** – dokumentace dokončena.
- 8.14. Rekonstrukce školní jídelny ZŠ nám. Karla IV.** – projektová dokumentace dokončena
- 8.15. Stavební úpravy ul. Poštovní** - probíhá příprava dokumentace pro územní řízení stavebních úprav ul. Poštovní (řešení chodníků, veřejného osvětlení, parkování).
- 8.16. Chodník Pozorka** - probíhá zpracování technické studie možností řešení chodníku v obci Pozorka s využitím stávajících stezek a místních komunikací, popř. jiných vhodných řešení a tras.
- 8.17. Limnická - zrcadla** – projekt osazení zrcadel v nepřehledné křižovatce v ul. Limnická - akce dokončena.
- 8.18. Zvýšení bezpečnosti v obci Pozorka - snížení rychlosti v obci** - změna vodorovného a svislého dopravního značení – dokumentace dokončena.
- 8.19. Změna dopravního značení parkování před Albertem** – dokumentace dokončena
- 8.20. Zvýšení bezpečnosti chodců – ulice Karlovarská** (Chodník před Českou poštou 2) – zahájeno zpracování projektové dokumentace rozšířené o zlepšení stavu přechodu pro chodce pod Penzionem Evík u Potravin ENAPO, nový přechod pro chodce u OC Pramen, řešení nového chodníku po pravé straně komunikace ve směru jízdy od K. Varů - od schodiště na sídliště J.A.Gagarina až po autobusovou zastávku ve směru z Karlových Varů. komplexní řešení dané lokality.
- 8.21. Oprava objektu M12 – Most přes Rolavu v Suché u Deverů, k.ú. Nejdek** – zpracování projektové dokumentace pro provedení stavby – oprava mostu. Projekt opravy zpracováván pro SMM.
- 8.22. Studie - chodník (stezka pro pěší) Jungmannova - Wasserstadt** - probíhá zpracování studie řešení propojení stezky pro pěší a cyklisty mezi ul.

Jungmannova a křižovatkou s „Wasserstadtem“. Dokončeno geodetické zaměření.

- 8.23. **MŠ Závodu míru - Rekonstrukce školní kuchyně** - nezahájeno. Zdržení vzniklo z důvodu, že nebylo rozhodnuto o možnosti navýšení kapacity MŠ. Zahájení zpracování projektové dokumentace se připravuje na rok 2017.
- 8.24. **Teplovodní přípojka Husova ul. A ul. U Jeslí** - akce zrušena z důvodu finanční náročnosti a nerentability.
- 8.25. **Volnočasový park Limnická I. Etapa - příjezdová komunikace a parkoviště (in-line, lávka přes potok, parkoviště u fotbalového stadionu)** - probíhá zpracování projektové dokumentace pro ÚR na parkoviště a příjezdovou komunikaci. Akce bude s ohledem na různou časovou náročnost jednotlivých vybraných částí rozdělena do několika etap.
- 8.26. **Stavební průzkum poliklinika** - byl proveden základní stavební průzkum technickými pracovníky města. Probíhá rozbor výsledku průzkumu pro další rozhodnutí o postupu.
- 8.27. **Karlova stezka** - byla podána žádost o podporu na přípravu Studie proveditelnosti v rámci Programu spolupráce Česká republika – Svobodný stát Sasko 2014 – 2020. Žádost byla schválena a město obdrželo Rozhodnutí o poskytnutí dotace. Studie bude navazovat na již vypracovanou vyhledávací studii z roku 2015. Zahájení zpracování je přesunuto na rok 2017 a další roky.
- 8.28. **Fotbalový stadion (WC, bufet)** – byly prověřovány možnosti vybudování plochy pro výstavbu budovy nebo osazení prefabrikovaných prvků s přípojkami k inž. sítím. Zadáno geodetické zaměření a zjištění možností připojení na kanalizaci, vodu a elektřinu. Zpracování projektové dokumentace přesunuto na rok 2017 po ujasnění zjištěných možností.
- 8.29. **Statický výpočet střechy výměníku H za účelem parkování** - akce zrušena. Byla provedena prohlídka statikem. Studii není potřeba zpracovávat. Z dodaných podkladů statik konstatoval nutnost nástavby, vybudování hlubokého založení základů. Realizace takového parkování je neekonomická a nepřinese potřebný efekt.
- 8.30. **Revitalizace sídliště Lipová** - probíhají jednání o možnostech odkupu pozemkové parcely pro možnost rozšíření parkovacích stání.
- 8.31. **MŠ Závodu míru stará školka** - proběhla prohlídka s odborným projektantem pro získání informací o možnosti rozšíření kapacit MŠ Závodu míru, popř. možností dalšího využití. Zatím nerozhodnuto o dalším postupu.
- 8.32. **Rekonstrukce městských bytů** - proběhlo získávání potřebných informací o podmínkách řešení sociálního bydlení (řeší Odbor sociální věci a školství), dotací na sociální bydlení aj. pro možnost rozhodnutí o způsobu rekonstrukce vybraných objektů.
Studie – Rekonstrukce bytového domu ul. Smetanova 643 a Údolní 322 – zahájeno zaměření skutečného stavu objektů – digitalizace dat, zjištění stávajících inženýrských sítí a rozvodů v objektu (viditelné rozvody) a základní stavební průzkum. V roce 2017 bude po dokončení studie zahájena příp. příprava dalších stupňů projektové dokumentace.
- 8.33. **Přechod pro chodce náměstí Karla IV.** – probíhá zpracování dokumentace pro provedení stavby obnova stávajícího přechodu pro chodce vodorovným dopravním značením a výstavbou osvětlení přechodu pro chodce. V roce 2017 bude podána žádost o dotaci z nadace ČEZ, grantové řízení Oranžový přechod.
- 8.34. **Studie – parkové úpravy – workoutové hřiště ul. Bří Čapků** – akce dokončena. Zpracováno geodetické zaměření a studie parkových úprav a návrhu workoutového hřiště. Výběr ze tří variant bude předložen ke schválení

Radě města. Zahájení přípravy další fáze projektové dokumentace se předpokládá počátkem roku 2017 a následně podání žádosti o dotaci z nadace ČEZ, grantové řízení Oranžové hřiště.

- 8.35. Rekonstrukce hasičské zbrojnice SDH Nejdek** – zahájeno zpracování PD ve stupni pro stavení povolení a provedení stavby na kompletní rekonstrukci objektu hasičské zbrojnice SDH Nejdek. Po dokončení PD by v roce 2017 měla být podána žádost o dotaci z IROP.
- 8.36. Kotvení vánočního stromu** – dokončeno statické posouzení kotvení vánočního stromu na náměstí Karla IV.
- 8.37. **Studie - Zastávky Pozorka - Nový Fojtov** - studie možností řešení zastávek v obci Pozorka a u křižovatky N. Fojtov. Dokončeno.
- 8.38. **Studie - intenzita dopravy ul. Karlovarská, Pozorka** – dokumentace dokončena. Slouží jako podklad pro studii řešení chodníku v obci Pozorka.
- 8.39. **Územní studie - nábřeží Rolavy a nám. Karla IV.** - územní studie uvedených lokalit (dle podmínek nového ÚP). Byl zajištěn pořizovatel těchto studií.
- 8.40. **Územní studie - Křížový vrch** - územní studie Křížového vrchu jako podklad pro řešení lesoparku. Byl zajištěn pořizovatel této studie.

Financování v roce 2016

V roce 2016 nebyl čerpán žádný nový bankovní úvěr.

Na 14. jednání dne 20.6.2013 přijalo ZM usnesení o přijetí směnečného programu ve výši 100 mil. Kč na financování akce „Zlepšení vodohospodářské infrastruktury“. V roce 2015 bylo ze směnečného programu vyčerpáno 42 500 tis. Kč.

Dále město k 31.12.2016 splatilo veškeré úvěry, v současné době zbývá pouze směnečný program KB, kde čtvrtletní splátka činí 2 500 tis. Kč.

Přehled přijatých úvěrů a leasingů a jejich splácení je součástí závěrečného účtu (viz. příloha č.1).

Zůstatky běžných bankovních účtů města Nejdku k 31.12.2016

Bankovní účet - název	Počáteční stav k 1.1.2016 v Kč	Konečný stav k 31.12.2016 v Kč
KB - základní běžný účet	19 029 197,81	38 490 524,99
KB - běžný účet - hřbitov	3 656,61	251,91
KB - běžný účet - příjmový	1 302 128,31	1 796 430,92
KB - běžný účet - výdajový	1 866 251,54	1 194 023,43
KB - běžný účet - karta	2 102,24	2 102,48
KB - běžný účet – směnečný (VHI)	2 628 597,87	14 375 770,90
KB – běžný účet – sociální fond	246 452,59	280 819,64
KB – běžný účet – fond ošatného	150 649,22	139 993,34
ČSOB - běžný účet založený ke	12 843,73	12 719,22

správě aktiv		
ČSOB - běžný účet k úvěru od ČSOB	0,00	0,00
ČS - běžný účet k úvěrům od ČS	105 793,28	43 209,24
ČS - běžný účet – pro platby AVE a AYIN	733 528,85	980 494,71
ČNB - běžný účet – dotace	3 353,26	2 592,46
Celkem	26 084 555,31	57 318 933,24

Monitorující ukazatele města

V souladu s usnesením vlády ČR č. 1395/2008, o monitoringu hospodaření obcí a o zrušení usnesení vlády ze dne 14. dubna 2004 č. 346, o Regulaci zadluženosti obcí a krajů pomocí ukazatele dluhové služby nahradil ukazatel celkové likvidity a celkové zadluženosti.

Ukazatel celkové likvidity = (krátkodobé pohledávky + zásoby + kr. finanční majetek) / (krátkodobé závazky + krátkodobé bankovní úvěry a výpomoci) = (191 519 662 + 5 883 218 + 87 188 536) / (207 488 786 + 0) = 284 591 416 / 207 488 786 = 137,16%

Město Nejdek je likvidní (je schopné plnit své závazky) a nemá záporný pracovní kapitál. Pokud je krátkodobý majetek vyšší nebo roven krátkodobým závazkům, tedy celková likvidita $\geq 100\%$, je společnost likvidní - společnost nemá záporný pracovní kapitál.

Míra celkové zadluženosti = cizí zdroje / celková aktiva = 287 537 237 / 1 491 018 018 = 19,28%

V případě, že ukazatel celkové likvidity je v intervalu $<0; 1>$ a celková zadluženost $> 25\%$ požádá ministerstvo financí zastupitelstvo města o zdůvodnění a stanovisko.

Město Nejdek je likvidní (je schopné plnit své závazky) a nemá záporný pracovní kapitál. Pokud je krátkodobý majetek vyšší nebo roven krátkodobým závazkům, tedy celková likvidita $\geq 100\%$, je společnost likvidní - společnost nemá záporný pracovní kapitál. V případě, že ukazatel celkové likvidity je v intervalu $<0; 1>$ a celková zadluženost $> 25\%$ požádá ministerstvo financí zastupitelstvo města o zdůvodnění a stanovisko.

Hospodaření s majetkem města

Inventarizace města Nejdku byla provedena v souladu s ustanovením § 29 a násl. zákona č. 563/1991 Sb., o účetnictví, ve znění pozdějších předpisů. Fyzická i dokladová inventarizace majetku města byla provedena ke dni 31.12.2016, tj. k datu účetní závěrky na základě příkazu starosty k provedení inventarizace.

Přehled majetku města dle rozvahy k 31.12.2016 je uveden v následující tabulce.

Přehled majetku města Nejdku v roce 2016 (v tis. Kč)

Druh majetku	Stav k 31.12.2016			Stav k 31.12.2016
	BRUTTO	KOREKCE	NETTO	NETTO
AKTIVA CELKEM	1 612 869	121 851	1 491 018	1 467 202
Stálá aktiva	1 320 734	114 307	1 206 427	1 213 770
1. Dlouhodobý nehmotný majetek	4 612	1 687	2 925	3 492

Software	603	506	97	664
Drobný dlouh. nehmotný majetek	1 180	1 180	0	0
Ostatní dlouh. nehmotný majetek	2 818		2 818	2 818
Nedokončený dlouh. nehm. majetek	10		10	10
2. Dlouhodobý hmotný majetek	1 314 422	112 621	1 201 801	1 209 260
Pozemky	217 700	0	217 700	217 961
Kulturní předměty	1 037	0	1 037	1 038
Stavby	1 019 935	73 092	946 843	955 302
Samostatné movité věci a soubory movitých věcí	44 763	22 398	22 365	23 795
Drobný dlouhodobý hmotný majetek	17 131	17 131	0	0
Nedokončený dlouhodobý hmotný majetek	5 595	0	5 595	2 948
Posk. zálohy na dlouh. hmotný majetek	415	0	415	370
Dlouhodobý hm. majetek určený k prodeji	7 846	0	7 846	7 846
3. Dlouhodobý finanční majetek	0	0	0	0
Ostatní dlouhodobý finanční majetek	0	0	0	0
4. Dlouhodobé pohledávky	1 700	0	1 700	1 018
Dlouhodobé poskytnuté zálohy	845	0	845	892
Ostatní dlouhodobé pohledávky	19	0	19	76
Dlouh. poskytnuté zálohy na transfery	836	0	836	50
Oběžná aktiva	292 135	7 544	284 591	253 431
1. Zásoby	5 883	0	5 883	5 723
Materiál na skladě	5 595	0	5 595	5 381
Zboží na skladě	288	0	288	342
2. Krátkodobé pohledávky	199 063	7 544	191 520	191 251
Odebíratelé	8 934	3 255	5 679	5 841
Poskytnuté zálohy	625	0	625	350
Jiné pohledávky z hlavní činnosti	5 274	4 288	986	1 588
Pohl. za vybr. místními a vlád. institucemi	182	0	182	182
Náklady příštích období	1 519	0	1 519	783
Příjmy příštích období	0	0	0	9
Dohadné účty aktivní	182 493	0	182 493	182 493
Ostatní krátkodobé pohledávky	36	0	36	0
3. Krátkodobý finanční majetek	87 189	0	87 189	56 457
Majetkové cenné papíry k obchodování	14 503	0	14 503	14 392
Jiné běžné účty	3 330	0	3 330	3 138
Běžný účet	12 006	0	12 006	12 728
Základní běžný účet ÚSC	56 898	0	56 898	25 687
Běžné účty fondů ÚSC	421	0	421	397
Ceniny	30	0	30	115

Z důvodu změny vyhlášky č. 410/2009 Sb., kterou se provádějí některá ustanovení zákona č. 563/1191 Sb., o účetnictví, ve znění pozdějších předpisů, se vytváří opravné položky k pohledávkám (účet odběratelé) a účetní odpisy majetku. Nově se také vytváří dohadné účty. Dohadný účet aktivní obsahuje pohledávky ze soukromoprávních vztahů, za rozpočty a z jiných vztahů na základě kterých vznikly nároky, ale není známa skutečná výše plnění k okamžiku účetního případu.

2) Hospodářská činnost města

Město Nejdek provozuje dva druhy hospodářské činnosti:

Lesy - v průběhu roku 2016 měly ceny dřeva stále klesající tendenci, převážnou většinu těžeb a následný prodej dřeva byl proto proveden v první polovině roku. Zmíněné snižování cen zapříčinila kůrovcová kalamita v roce 2015 na severní Moravě a tím vznikl velký přetlak dřevní hmoty u dřevozpracujících podniků. Město Nejdek obdrželo pro rok 2016 neinvestiční dotaci na hospodaření v lesích z rozpočtu KARLOVARSKÉHO KRAJE – odboru životního

prostředí a zemědělství ve výši 123 422,- Kč na dotační titul B – dotace na obnovu, zajištění a výchovu lesních porostů.

Výdajové položky byly čerpány průběžně. V druhé pol. roku probíhaly těžba dřeva a pěstební práce, ochrana proti zvěři, výseky nežádoucích dřevin, úklid klestu. V těžební činnosti došlo k mírnému nárůstu nákladů, a to z důvodu provádění převážně výchovných těžeb ve slabých porostech.

Celkové výnosy činily 6 134 tis. Kč a náklady 3 668 tis. Kč. Zůstatek na běžném účtu hospodářské činnosti lesů je 2 103 269,10 Kč.

VaK – výnosy z hospodářské činnosti činí zejména z odběru vody a čištění povrchových vod. Celkové výnosy za rok 2016 byly ve výši 18 237 tis. Kč.

Z důvodu vybudování nové vodohospodářské infrastruktury města Nejdku vzrostly náklady na odepisování nového majetku. Během roku sse též prováděly opravy na stávajícím vodovodním a kanalizačním řadu. Celkové náklady za rok 2016 činily 21 086 tis. Kč.

Zůstatek na běžném účtu hospodářské činnosti VaKu je 9 903 097,41 Kč.

3) Stav účelových fondů

Město Nejdek hospodařilo v roce 2016 se 2 fondy (fond sociální a fond ošatného). Zřízení fondu ošatného bylo schváleno zastupitelstvem v roce 2009 dne 12.3. usnesením č. ZM/416/13/09 a jeho používání upravuje Směrnice S 2009/1 pro vyplácení příspěvku na ošatné a úpravu zevnějšku pracovníkům MěÚ a uvolněným zastupitelům města Nejdeku. Tvorb a čerpání sociálního fondu se řídí Zásadami tvorby a využíváním soc. fondu schváleného Radou města dne 02.04.2012 usnesením č. RM/967/40/12.

Sociální fond a fond ošatného

Sociální fond	v tis. Kč
Stav k 1.1.2016	246
Příjmy celkem	314
Výdaje celkem	280
- z toho penzijní připojištění	125
- z toho ostatní výdaje	155
Zůstatek k 31.12.2016	280
Fond ošatného	v tis. Kč
Stav k 1.1.2016	151
Příjmy celkem	200
Výdaje celkem	211
Zůstatek k 31.12.2016	140

4) Hospodaření příspěvkových organizací zřízených městem

Schválení hospodářského výsledku příspěvkových organizací zřízených městem za rok 2016 a rozdělení zlepšeného výsledku hospodaření do fondů (viz. tabulka) bylo schváleno usnesení rady města č **RM/1577/60/17** ze dne 23.03.2017.

Rozdělení zlepšeného výsledku hospodaření za rok 2016 do fondů u příspěvkových organizací zřízených městem

Název příspěvkové organizace	Zlepšený výsledek hospodaření za rok 2016	Rezervní fond	Fond odměn
Základní škola Nejdek, náměstí Karla IV., příspěvková organizace	196 017,14	176 417,14	19 600,00
Základní škola Nejdek, Karlovarská 1189, příspěvková organizace	140 918,88	112 918,88	28 000,00
Mateřská škola Nejdek, Nerudova 930, příspěvková organizace	84 929,39	24 929,39	60 000,00
Mateřská škola Nejdek, Husova 547, příspěvková organizace	53 585,96	13 585,96	40 000,00
Mateřská škola Nejdek, Závodu míru 1247, příspěvková organizace	68 569,55	13 769,55	54 800,00
Mateřská škola Nejdek, Lipová 1192, příspěvková organizace	230 774,90	140 774,90	90 000,00
Základní umělecká škola Nejdek, Dvořákova 367, příspěvková organizace	61 368,60	61 368,60	0,00
Celkem	836 164,42	543 764,42	292 400,00

Výkazy zřízených příspěvkových organizací jsou založeny na odboru ekonomickém Městského úřadu v Nejdku.

5) Vyúčtování finančních vztahů ke státnímu rozpočtu, rozpočtu kraje a jiným rozpočtům

Přijaté dotace a příspěvky v roce 2016 činily 19 979 013,89 Kč jejich rozpis je uveden v tabulce. Dotace byly řádně vyúčtovány. Dotace pro příspěvkové organizace byly řádně a obratem odeslány příslušným PO.

Přijaté dotace a příspěvky v roce 2016 v Kč

Přijaté dotace	Položka	Přijato	Skutečně použito	Vráceno
MPSV – sociální práce	4116	255 000,00	240 000,00	15 000,00
Podpora upgrade automatizovaného knihovního systému	4116	47 000,00	47 000,00	0
Výkon státní správy	4112	4 627 200,00	4 627 200,00	0
Zabezpečení požární ochrany obcí	4121	8 500,00	8 500,00	0
ZŠ náměstí – příspěvek na školní soutěž	4122	3 500,00	3 500,00	0
ZŠ Karlovarská – příspěvek na školní soutěž	4122	3 500,00	3 500,00	0
ZŠ Karlovarská – nebezpečí internetových sociálních sítí pro děti 1. stupně ZŠ	4122	30 800,00	30 800,00	0
SDH Nejdek - akceschopnost	4116	120 000,00	120 000,00	0
SDH Nejdek – zásahy mimo územní obvod	4116	58 663,00	58 663,00	0
SDH Nejdek – věcné vybavení	4122	108 000,00	96 076,00	11 924,00
SDH Pozorka – věcné vybavení (kalové čerpadlo, plovoucí čerpadlo, prac. stejnosměrný)	4122	88 000,00	85 022,40	2 977,60
SDH Pozorka – věcné vybavení (dýchací přístroj, mobilní pov.zábrana)	4222	126 000,00	120 960,00	5 040,00
SDH Pozorka – zásahy mimo územní	4116	5 200,00	5 200,00	

obvod				
Lesní porosty a technologie	4122	123 422,00	123 422,00	0
ÚP – dohoda o vytvoření pracovních příležitostí – VPP KVA-VF-30/2015	4116	298 894,00	298 894,00	0
ÚP – dohoda o vytvoření pracovních příležitostí – koordinátor KVA-VF-44/2015	4116	48 445,00	48 445,00	0
ÚP – dohoda o vytvoření pracovních příležitostí – VPP KVA-VF-26/2016	4116	131 397,00	131 397,00	0
ÚP – dohoda o vytvoření pracovních příležitostí – koordinátor KVA-VF-27/2016	4116	89 424,00	89 424,00	0
Dotace SFŽP – realizace úspor energií ZŠ Karlovarská	4213	25 786,26	25 786,26	0
Dotace EU – realizace úspor energií ZŠ Karlovarská	4216	438 366,54	438 366,54	0
Účelová dotace na výdaje spojené se společnými volbami do Senátu a zastupitelstev krajů	4111	429 283,25	429 283,25	0
Příspěvek na školní autobus	4121	4 000,00	4 000,00	0
Dotace SFŽP - VHI	4213	717 146,26	717 146,26	
Dotace EU - VHI	4216	12 191 486,58	12 191 486,58	

6) Zpráva o výsledku přezkoumání hospodaření města za rok 2016

Město Nejdek si nechalo dle ustanovení § 42 zákona č. 128/2000 Sb., o obcích, ve znění pozdějších předpisů, přezkoumat své hospodaření za rok 2016 Krajským úřadem Karlovarského kraje, odbor finanční. Přezkoumání hospodaření se uskutečnilo ve dnech 31.10.2016 – 01.11.2016 a 11.04.2017 – 12.04.2017 s tímto výsledkem (závěrem):

Při přezkoumání hospodaření města Nejdek za rok 2016:

byla zjištěna méně závažná chyba a nedostatek (§ 10 odst. 3 písm. b) zákona č. 420/2004 Sb.)

Předmět: Zákon č. 420/2004 Sb., §2, odst.2, písm. h) účetnictví veden územním celkem

Porušený právní předpis: Zákon č. 563/1991 Sb., o účetnictví, ve znění pozdějších předpisů

§ 30, odst. 6 – Při periodické inventarizaci byla inventura ukončena později jak dva měsíce po rozvahovém dni.

- Při periodické inventarizaci byla dokladová inventura ukončena dne 31.03.2017, tzn., že nebyla ukončena nejpozději dva měsíce po rozvahovém dni, tj. do 28.02.2017.

byl zjištěn nedostatek (§10, odst.3, písm. c) zákona č. 420/2004 Sb.):

c2 – nesprávné

- Inventarizační rozdíly nebyly vyúčtovány do účetního období, za které se inventarizací ověřuje stav majetku a závazků.

Upozornění na případná rizika dovozená na základě zjištěných chyb a nedostatků (§10, odst.4, písm. a) zákona č. 420/2004 Sb.)

Při přezkoumání hospodaření města Nejdek za daný rok se neuvádí žádná rizika.

Podíl pohledávek a závazků na rozpočtu územního celku a podíl zastaveného majetku na celkovém majetku územního celku k 31.12.2016 (§10, odst.4, písm. b) zákona č. 420/2004 Sb.)

a) podíl pohledávek na rozpočtu územního celku	5,03%
b) podíl závazků na rozpočtu územního celku	9,72%
c) podíl zastaveného majetku na celkovém majetku územního celku	3,12%

Zpráva o přezkoumání hospodaření za rok 2016 je přílohou č. 2 k závěrečnému účtu.

V Nejdku dne 10.05.2017

Zpracovala: Alena Kynclová, Ladislava Fáberová ve spolupráci se správcí rozpočtu

Přílohy č. 1 a 2 jsou k dispozici na odboru ekonomickém Městského úřadu v Nejdku

Připomínky k návrhu závěrečnému účtu mohou občané uplatnit písemně k rukám vedoucí odboru ekonomického do 13.06.2017 nebo ústně na zasedání zastupitelstva města dne 14.06.2017, na kterém bude závěrečný účet za rok 2016 projednáván.