



Foto Ing. Dita Rindová

## UVNITŘ LISTU

- Ze 7. jednání Zastupitelstva města
- OSVŠ informuje: sociální věci, školství
- 2. Nejdecký ples  
Osobnost města Nejdek 2007
- Město Nejdek vyhlašuje příjem žádostí o městskou dotaci
- Kdo rozhoduje o kácení dřevin?
- Důležitá telefonní čísla
- Nejdek ve věru výročí
- Waldöstlové z Nejdku v Čechách

w w w . n e j d e k . c z

## CZECH POINT

### na Městském úřadě Nejdek

CZECHPOINT

**Vážení spoluobčané, rád se s vámi podělím o příznivou zprávu. Městský úřad přidává další službu, která zjednoduší běhání po úřadech. Oč se jedná?**

Ministerstvo vnitra pracuje na řadě změn ve veřejné správě. Jednou ze změn je tzv. **eGOVERNMENT**. Ve svém konečném důsledku by měla být veřejná správa pro občany vnímána jako jediný vzájemně propojený a spolupracující celek, ze kterého získají údaje z jediného kontaktního místa – Czech Pointu. Tímto místem se v Nejdku stává Městský úřad. Smyslem projektu

**je, aby mezi jednotlivými správními úřady obíhaly dokumenty, nikoli občané.**

Co tedy nového můžete získat na našem úřadě?

- výpis z obchodního rejstříku (p. Janeček, Odbor vnitřních věcí)
- výpis z živnostenského rejstříku (p. Janeček, Odbor vnitřních věcí)

*pokračování na straně 3*

## ZE 7. JEDNÁNÍ ZASTUPITELSTVA MĚSTA NEJDEK

### ZASTUPITELSTVO MĚSTA

schvaluje změnu programu jednání a zařazuje jako jediný bod programu bod II. Vyjádření nedůvěry a odvolání z funkce starosty města Jana Drobila, z funkce místostarostky Ivetu Drobnu a další členy Rady města Zdeňka Pánka, Libora Čiháka, Marii Šoustalovou, bere na vědomí informaci, že podpisem ověřovatelů zápisu nebylo v písemném usnesení z 6. zasedání ZM shledáno závad, neschvaluje návrh p. Pánka o odvolání starosty, místostarostky a členů Rady města hlasovat samostatně (o každém členu rady zvlášť) a jmenovitě, neschvaluje návrh p. Drobila o odvolání starosty, místostarostky a členů Rady města hlasovat jmenovitě, odvolává s okamžitou platností z funkce starosty města Jana Drobila, z funkce místostarostky Ivetu Drobnu a další členy Rady města Zdeňka Pánka, Libora Čiháka a Marii Šoustalovou.

*Vedení jednání se v souladu se zák. č. 128/2000 Sb. o obcích, ve znění pozdějších předpisů, ujala jako nejstarší člen ZM paní Marie Šoustalová. ZM přistoupilo k volbě nového vedení města, tedy starosty a místostarosty města a členů Rady města.*

### ZASTUPITELSTVO MĚSTA

schvaluje ustavení tříčlenné volební komise, zvolilo

- předsedou volební komise p. Miroslava Drobneho,
- členem volební komise p. Jana Tótha,
- členem volební komise p. Marka Pecha,
- podle zák. č. 128/2000 Sb. o obcích, ve znění pozdějších předpisů starostou města Nejdku pana Ing. Vladimíra Bendu,
- podle zák. č. 128/2000 Sb. o obcích, ve znění pozdějších předpisů místostarostkou města Nejdku paní Ivetu Drobnu,
- podle zák. č. 128/2000 Sb. o obcích, ve znění pozdějších předpisů, členkou Rady města Nejdku paní Danu Schwarzovou,

nezvolilo podle zák. č. 128/2000 Sb. o obcích, ve znění pozdějších předpisů, členem Rady města Nejdku pana Libora Čiháka, zvolilo podle zák. č. 128/2000 Sb. o obcích, ve znění pozdějších předpisů, členem Rady města Nejdku pana Milana Kašáka, nezvolilo

- podle zák. č. 128/2000 Sb. o obcích, ve znění pozdějších předpisů, členkou Rady města Nejdku paní Štěpánku Cvingerovou,
- podle zák. č. 128/2000 Sb. o obcích, ve znění pozdějších předpisů, členem Rady města Nejdku pana Libora Čiháka,
- podle zák. č. 128/2000 Sb. o obcích, ve znění pozdějších předpisů, členem Rady města Nejdku pana MgA. Zdeňka Pánka,
- podle zák. č. 128/2000 Sb. o obcích, ve znění pozdějších předpisů, členem Rady města Nejdku pana Jana Sýkoru,
- podle zák. č. 128/2000 Sb. o obcích, ve znění pozdějších předpisů, členem Rady města Nejdku pana Jana Drobila, zvolilo podle zák. č. 128/2000 Sb. o obcích, ve znění pozdějších předpisů, členkou Rady města Nejdku paní Marii Šoustalovou.

Nově zvolený starosta Ing. Vladimír Benda rezignoval na funkci předsedy a člena finančního výboru.

### ZASTUPITELSTVO MĚSTA

schvaluje návrh starosty Ing. Bendy na doplnění programu jednání ZM o následující body: Volba nového předsedy finančního výboru; Schválení rozpočtového provizoria; Projekt Podpora terénní práce 2008; Příloha k žádosti o zápis čtyř PO MŠ Nejdek do školského rejstříku – čestné prohlášení k majetku zřizovatele; Nejvyšší povolený počet dětí v MŠ a nejvyšší povolený počet strážníků ve ŠJ: a) MŠ a ŠJ Nejdek, Nerudova, b) MŠ a ŠJ Nejdek, Husova, c) MŠ a ŠJ Nejdek, Závodu míru, d) MŠ a ŠJ Nejdek, Lipová, zvolilo

- za zpravodaje p. Pecha,
- předsedou finančního výboru p. Tótha,

schvaluje rozpočtové provizorium města Nejdku pro rok 2008 za těchto podmínek:

Maximální měsíční provozní výdaje se stanoví ve výši 1/12 rozpočtu schváleného pro rok 2007, snížené o výdaje na investice a nákup DHDM a to ve všech odborech MěÚ a příspěvkových organizacích. Výjimku tvoří výdaje OISM na provoz zimního stadionu a sněžné rolby, které mohou být propláceny do výše rozpočtu na rok 2007.

Nebudou propláceny žádné odměny ze mzdových prostředků.

Budou v plné výši hrazeny splátky z uzavřených smluvních vztahů (úvěry, leasingové splátky, pojistné atd.) a závazky vůči státu (daně, poplatky, odvody).

Rozpočtové provizorium se nevztahuje na závazky z investičních akcí smluvně zabezpečených v r. 2007 a nedokončených či nedopracovaných, dále na akce hrazené z úvěru ČS, a. s. z r. 2007 a za projektovou dokumentaci 2. etapy rekonstrukce Rooseveltovy ulice.

### ZASTUPITELSTVO MĚSTA

schvaluje žádost o dotaci na projekt Podpora terénní práce 2008 v předloženém znění a souhlasí se spoluúčastí města ve výši 30 % požadované dotace, což činí 101 100 Kč, bere na vědomí čestné prohlášení k majetku zřizovatele podle školského zákona č. 561/2004 Sb., § 147 odst. 1 písm.) a pověřuje starostu jeho podpisem,

schvaluje nejvyšší povolený počet: 50 dětí MŠ Nejdek, Nerudova a nejvyšší povolený počet 60 strážníků ŠJ, jejichž činnost vykonává příspěvková organizace Mateřská škola Nejdek, Nerudova a místo výkonu činnosti MŠ je totožné s adresou příspěvkové organizace; 42 dětí MŠ Nejdek, Husova a nejvyšší povolený počet 50 strážníků ŠJ, jejichž činnost vykonává příspěvková organizace Mateřská škola Nejdek, Husova a místo výkonu činnosti MŠ je totožné s adresou příspěvkové organizace; 78 dětí MŠ Nejdek, Závodu míru a nejvyšší povolený počet 100 strážníků ŠJ, jejichž činnost vykonává příspěvková organizace Mateřská škola Nejdek, Závodu míru a místo výkonu činnosti MŠ je totožné s adresou příspěvkové organizace; 95 dětí MŠ Nejdek, Lipová a nejvyšší povolený počet 110 strážníků ŠJ, jejichž činnost vykonává příspěvková organizace Mateřská škola Nejdek, Lipová a místo výkonu činnosti MŠ je totožné s adresou příspěvkové organizace,

schvaluje

- rozšíření programu jednání ZM o další bod, a to: Pravidla pro poskytování dotací,

- Pravidla pro poskytování dotací z rozpočtu města s platností od 1.1. 2008 v pozměňovacím návrhu.

**Zápis v plném znění je aktuálně zveřejněn na internetových stránkách města [www.nejdek.cz](http://www.nejdek.cz)**



### STAROSTA

#### Ing. Vladimír Benda (ČSSD)

Narodil se 17.11. 1954 v Karlových Varech, celý život žije v Nejdku, je ženatý a má dvě dospělé dcery.

Je členem ČSSD, v komunální politice pracuje od roku 1994, po celou tuto dobu je zastupitel.

Je absolventem SPŠT ve Dvoře Králové nad Labem a Vysoké školy strojní a textilní v Liberci. Vystudoval obor Technologie textilu a oděvnictví.

V letech 1974 až 2003 pracoval ve firmě VLNAP, a.s., od roku 2003 pracuje ve firmě Metalis Nejdek, s.r.o.

Je členem místní organizace Českého rybářského svazu v Nejdku, od roku 1993 zastává funkci předsedy.

(red)

## Odbor sociálních věcí a školství informuje SOCIÁLNÍ VĚCI

**Od 1. ledna 2008 dochází k některým změnám, co to znamená v praxi pro nás, občany?**

**1. Zákon č. 110/2006 Sb.**, o životním a existenčním minimu je využit v zákoně č. 111/2006 Sb., o pomoci v hmotné nouzi. Dávkami, kterými se řeší pomoc v hmotné nouzi (vlivem nedostatečných příjmů sociální i majetkový poměr žadatele neumožňuje uspokojení základních životních potřeb na úrovni ještě přijatelné společnosti), jsou příspěvek na živobytí, doplatek na bydlení a mimořádná okamžitá pomoc. Přiznaná dávka se odvíjí od částek životního minima. **Kolik tedy činí měsíční životní minimum?**

Pro jednotlivce .....	3.126 Kč
Pro první dospělou osobu v domácnosti .....	2.880 Kč
Pro druhou nebo další dospělou osobu v domácnosti .....	2.600 Kč
Pro nezaopatřené dítě ve věku do 6 let .....	1.600 Kč
Pro nezaopatřené dítě ve věku 6 – 15 let .....	1.960 Kč
Pro nezaopatřené dítě ve věku 15 – 26 let .....	2.250 Kč

**Ukážeme si na příkladu, kolik bude činit životní minimum čtyřčlenné rodiny se dvěma dětmi ve věku 8 a 16 let:**  $2.880 + 2.600 + 1.960 + 2.250 = 9.690$  Kč

Změna zákona zohledňuje ztížené postavení některých uchazečů o práci z důvodu věku (starší 55 let), částečně invalidní a rodiče pečující o dítě mladší 12 let. K výpočtu dávky předkládá každý měsíc žadatel potřebné doklady, mezi nimiž je i příjem všech společně posuzovaných osob. Počítá se za 3 předcházející kalendářní měsíce. Osobě, která prokáže snahu najít si práci, se částka živobytí může zvýšit.

**2. Pohřebné** – dávka státní sociální podpory, která byla na úřadu práce vyplácena do prosince 2007 ve výši 5.000 Kč tomu, kdo vypravil pohřeb, již v plném rozsahu neplatí. Od 1.1. 2008 je nárok na vyplacení pohřebného ve výši 5.000 Kč omezen pouze na ty případy, kdy je vypraven pohřeb nezaopatřenému dítěti nebo rodiči nezaopatřeného dítěte.

**2. Příspěvek na zvýšené životní náklady** – lidé, kteří od nás (Odbor sociálních věcí a školství) pobírali příspěvek na zvýšené životní náklady při používání kompenzačních pomůcek (např. francouzských holí) ve výši 200 Kč, již tuto částku pobírat nebudou. Vláda jeho zrušení odůvodnila slovy, že dávka byla nesystémová a bývala často zneužívána. V podstatě se prý jednalo o tzv. kapesné.

**3. Porodné** – velmi často k nám chodí novopečené maminky požádat si o porodné. Tam došlo taktéž k zásadním změnám. Tuto částku však vyplácí (tak jako přídatky na děti, rodičovský příspěvek,...) úřad práce.

**4. Příspěvek na péči** je poskytován přímo osobám, které potřebují pomoc. Žádost lze vyzvednout na našem odboru, péče o osobu blízkou však spadá do kompetence Magistrátu města Karlovy Vary. Dávka je poskytována ve čtyřech stupních podle rozsahu péče (I. stupeň = lehká bezmocnost, IV. stupeň = těžká bezmocnost) a je posuzována sociálním pracovníkem a posudkovým lékařem.

## ŠKOLSTVÍ

Měsíc leden máme za sebou, za sebou mají malí předškoláci i svůj první velký krok do života vzdělávání – zápis do 1. třídy na obou základních školách. Týkal se hlavně dětí narozených mezi 1.9. 2001 a 30.6. 2002. K zápisu však šly i děti, které měly odklad. Do uzávěrky únorového vydání NL nebyla ještě konkrétní čísla známa. K tak významné události se však v březnu určitě vrátíme nejen slovem, ale i fotografiemi.

Malé ohlédnutí si jistě zaslouží velice povedené akce, které proběhly v závěru roku 2007 na ZŠ Nejdek, Karlovarská. Jaké že to byly? Chcete vědět víc? Pak neváhejte, obraťte list a čtěte dál.

*Ing. Soňa Taušková,*

*vedoucí Odboru sociálních věcí a školství*

## CZECH POINT na Městském úřadě Nejdek

*pokračování ze strany 1*

- výpis z rejstříku trestů (p. Janeček, Odbor vnitřních věcí)
- výpis z katastru nemovitostí (p. Jílek, Odbor investic a správy majetku města).

Na pracovištích Czech Pointu městského úřadu se během měsíce ledna intenzivně pracovalo, probíhala školení. V únoru uvítáme první zájemce o tuto novou službu. Chtěl bych vás občany požádat o trpělivost v prvních měsících. Vše je nové, všichni se učíme, pravidla se ještě pro všechna kontaktní místa upravují podle toho, jak se praxí nalézají nedokonalosti v komunikačním programu se státními registry, odkud se informace pro občany získávají.

Je tato služba placená? Ano je, na tom se oproti stavu, kdy jste museli žádat o výpisy na specializovaných pracovištích, nic nemění. První stránka vás bude stát 100 Kč, každá následující stránka 50 Kč. Před tím, než vám naši pracovníci vydají ověřený výpis, bude nutné tento poplatek zaplatit v městské pokladně. Pro výpis si můžete standardně zajít v úředních dnech, tedy každé pondělí a středu.

Pro zájemce ještě na závěr uvádím celostátní kontaktní adresu Czech Pointu: [www.czechpoint.cz](http://www.czechpoint.cz)

*Bc. Jaromír Trtík, tajemník MěÚ*

## PRVNÍ NEJDECKÝ OBČÁNEK 2008



Foto Ing. Dita Rindová

Prvním nejdeckým občánkem roku 2008 se stal Vojtěch Vosmek, který se narodil 2. ledna paní Evě Krulichové a panu Petru Vosmekovi. Rodičům upřímně blahopřejeme a malému Vojtíškově přejeme do života hodně zdraví, štěstí a lásky.

*Šárka Skořepová,*

*vedoucí Odboru vnitřních věcí*



## ZŠ KARLOVARSKÁ ZŠ KARLOVARSKÁ ZŠ KARLOVARSKÁ ZŠ KARLOVARSKÁ

## VOLBY

Jak jsme vás informovali v prosincových NL, na II. stupni probíhalo a stále ještě probíhá ověřování různých projektů průřezových témat ŠVP. Nejrozsáhlejší z nich byl projekt VOLBY. Od 19. listopadu do 19. prosince se třídy vžily do role těchto fiktivních politických stran: 6.A – Strana zdraví, 7.A – Společenstvo umělců, 8.A – Strana za práva menšin, 8.B – Strana pro Evropu, 9.A – Sportovní strana, 9.B – SOS příroda. Při hodinách OV, ČJ, VV a INF se svými učiteli strany pracovaly na tom, aby se co nejvíce dozvěděly o principu demokratických voleb, o Ústavě ČR a o Listině základních práv a svobod. Byly sestaveny volební programy, které zároveň s propagačními materiály zástupci stran rozdávali v předvolební kampani svým voličům = všem dospělým zaměstnancům školy. Všichni žáci se zúčastnili besedy s paní místostarostkou Ivetou Drobnou a zastupitelem města panem Miroslavem Drobným, kterým tímto děkujeme za to, že byli ochotni se našeho projektu zúčastnit. Den před samotnými volbami se pak uskutečnil mítink, kde měly jednotlivé strany – třídy – poslední možnost ovlivnit voliče. Myslím, že si mluvčí stran vedli velmi dobře. 19. prosince pak bylo odměněno snažení žáků tím, kolik hlasů jejich strana získala. Účast voličů ve volbách byla stoprocentní, volit přišlo všech 34 dospělých zaměstnanců školy, za což jim děkujeme. Celých 20 z nich dalo hlas straně SOS příroda – 9.B, která zvládla bezkonkurenčně nejlépe předvolební kampaň. K vítězství ji samozřejmě gratulujeme.



Foto Dušan Jenčík

Zkušenosti ze zvládnutého projektu jsme dále využili při lednových volbách do školního parlamentu. Jeho členové se mohou s vedením školy aktivně spolupodílet na úspěšném fungování naší školy.

*Mgr. Bedřiška Treglerová, zástupkyně ředitelky*

## DEN OPAČNÉHO POHLAVÍ

Někdy se říká, že ženské mentalitě muž nikdy neporozumí a naopak mužský pohled na svět je pro ženy záhadou. Slečna učitelka Jana Kubrová dostala nápad, že bychom se mohli pokusit alespoň trochu proniknout do myšlení a citění opačného pohlaví, a tak 20. prosince na II. stupni byli k vidění jen chlapci a muži v sukních a se skvělým make-upem a naopak dívky a ženy s vousy a kravatami. Všichni zúčastnění se skvěle bavili jak při vyučování, tak při volbě miss a missáka opačného pohlaví. Nejvíce bodů v modní přehlídce, rozhovoru s porotcem a playback-show

nasbírali Karel Salajka (Karolína Salajková) a Tomáška Bourová (Tomáš Boura), oba z 9.B, miss sympatie se stala Martinka Šinovská (Martin Šinovský) z 8.B.

Myslím, že dalšími vítězi byli všichni dospělí, kteří si dokázali udělat legraci sami ze sebe. Panu Janu Kubrovi (Janě Kubrové), Zbyňce Draxalové (Zbyňku Draxalovi) a dalším organizátorům patří dík za práci odvedenou pro zábavu druhých.

*Bedřich Tregler  
(Bedřiška Treglerová), ZŘŠ*



Foto Jana Kubrová

RESUMÉ SPORTOVNÍCH  
ÚSPĚCHŮ ŽÁKŮ (II. stupeň)

Nejšikovnější žáci reprezentují naši školu ve sportovních soutěžích mezi školami. Každá škola má jistě své nadané sportovce, já bych rád vyzdvihl ty naše, kteří nám dělají svými výkony, fair-play chováním a přístupem velkou radost. V letošním školním roce jsme se přihlásili na třináct soutěží. Největším úspěchem bylo jistě vítězství chlapců z 9.ročníku (Marek Lančík, Jakub Schwarz, Jan Dvořák, Jan Popp) a dívek ze 6. a 7.ročníku (Daniela Řičanová, Barbora Deverová, Simona Vrbová) v okresním finále ve stolním tenisu, čímž si zajistili postup do finále krajského. Zde se pak dívky umístily na 5. místě a chlapci pak na 2.(!) místě. Fenomén naší školy, žákyně 9.B, Petra Nováková, dvojnásobná mistryně ČR v běhu na lyžích za rok 2007 zvítězila na závodech v přespolním běhu. V tomto závodě je také třeba zmínit 5. místo Lucie Frýdlové a 15. místo Martina Šinovského (všichni ve své kategorii v konkurenci 80 závodníků). Dalším výrazným úspěchem bylo 4. místo Patrika Kaliniče v atletickém čtyřboji ze 109 zúčastněných (34. místo David Šamberger, 36. místo Tomáš Dohnal). Atletika patří mezi naše úspěšné disciplíny, v jednotlivých závodech se pak naši žáci umístili takto: P. Kalinič (2. místo, 60m běh), J. Schwarz (5. místo, 60m běh), Ivana Lukešová (9. místo, vrh koule), Klára Valešová (11. místo, hod míčkem), Šárka Dardová (15. místo, 60m běh). V kolektivních sportech jsme zvítězili na okresním B-finále ve fotbale, dívky minulý týden vybojovaly postup do B-finále ve florbalu. Zúčastnili jsme se také Zátokovy štafety v Karlových Varech, jejímž smyslem bylo uběhnout maratonskou trať, o kterou se podělilo našich 42 žáků uběhnutím vždy jednoho kilometru a zbylých 195 metrů finišoval vyučující.

Do konce školního roku nás čekají turnaje či soutěže v halové kopané, šplhu, basketbalu, volejbalu, atletice (Pohár rozhlasu) a v softbalu. Budeme rádi, když s námi naše úspěchy budete prožívat a sledovat prostřednictvím článků a fotografií na našich stránkách [www.zskarlovaska.cz](http://www.zskarlovaska.cz). Děkuji všem, kteří se podílí na sportovní osvětě žáků, zejména svým kolegům, učitelům tělesné výchovy, tedy paní ředitelce Mgr. Považajové a panu učiteli Trinerovi, rodičům a také místním sportovním klubům.

*Mgr. Zbyněk Draxal*

## VÝZVA ORGANIZACÍM

### poskytujícím sociální a související poradenské služby

Do 15.3. 2008 máte možnost kontaktovat sociální pracovníci na Městském úřadu v Nejdku za účelem vydání katalogu poskytovatelů těchto služeb.

Tel.: 353 240 147, e-mail: a.urbankova@nejdek.cz

Za Triádu KPSS Nejdek děkují Urbánková, Primasová, Odlová

## OBYVATELSTVO

### Předběžné statistické výsledky za rok 2007

Narození: 90; Přistěhovalí: 175; Sňatky: 24; Zemřelí: 84; Odstěhovaní: 209

	Konečný stav k 31.12. 2006	Muži	Ženy	Předběžný stav k 31.12. 2007	Muži	Ženy
Bernov	228	122	106	236	126	110
Fojtov	147	73	74	150	74	76
Lesík	42	22	20	46	24	22
Lužec	1	1	0	1	1	0
Nejdek	7.299	3.587	3.712	7.233	3.558	3.675
Oldřichov	13	8	5	13	8	5
Pozorka	264	132	132	251	125	126
Suchá	297	146	151	311	155	156
Tisová	109	57	52	116	62	54
Vysoká Štola	8	5	3	10	6	4
Nezjištěno	7	6	1	7	6	1
<b>Celkem</b>	<b>8.415</b>	<b>4.159</b>	<b>4.256</b>	<b>8.374</b>	<b>4.145</b>	<b>4.229</b>

V tabulce jsou za rok 2007 započítány další korektury (úbytek 13 osob).

#### Přidělení nových čísel popisných:

Bernov čp. 281 – 283; Lesík 91; Nejdek 1349 (Lesní ul.), 1350 (Osvětimská ul.), 1351 – 1355 (vše Limnická ul.), 1356 (U Jeslí – rozdělení domu); Pozorka 110; Suchá 207 a 208; Tisová 159 – 161. Celkem 17 nových rodinných domů.

Uvedené údaje vycházejí z podkladů MěÚ Nejdek. Vyjadřuji tímto poděkování paní Oberreiterové, panu Satýnkovi a slečně Skořepové. *Zpracoval Pavel Andrš*

# PROFIREAL

# PŮJČKY

Moc jsme tomu nevěřili, ale máme je...

## VYČERPALY VÁS VÁNOCE?



...PENÍZE SNADNO A RYCHLE

- okamžité schválení
- 6000 Kč – 160 000 Kč bez ručitele

PRO ZAMĚSTNANCE,  
DŮCHODCE  
I ŽENY NA MATEŘSKÉ  
DOVOLENÉ,  
PODNIKATELE  
I ŽIVNOSTNÍKY

**ŽÁDOSTI VYŘÍDÍME  
I V KLIDU VAŠEHO DOMOVA**

Kontakt:  
Kancelář nám. Karla IV.  
Naproti lékárně U Zlatého lva  
Otevřeno: Po, St, Pá 15:30 – 17:00  
Tel.: 732 414 513, 736 678 166

## PŘIPRAVUJEME

V současné době připravuje město Nejdek

### 2. NEJDECKÝ PLES,

který se bude konat **29. března v Kulturním domě.**

Součástí plesu bude například předání ceny Osobnost Nejdku 2007. Předprodej lístků bude zajištěn v místním infocentru, s programem plesu vás seznámíme v březnovém vydání Nejdeckých listů. Výtěžek plesu bude stejně jako v loňském roce věnován místním neziskovým organizacím.

Těšíme se na společné setkání na 2. Nejdeckém plese. (red)

### VYBERTE S NÁMI OSOBNOST MĚSTA NEJDEK 2007

Blíží se 2. Nejdecký ples a s ním i 2. ročník vyhlášení Osobnosti města 2007. Vyberte společně s námi mezi sebou člověka, který dosáhl v roce 2007 mimořádného úspěchu a svou prací, dílem, či skutkem významně přispěl k propagaci našeho města. Může se též jednat o člověka, u kterého budete hodnotit celoživotní přínos pro město.

#### Tipy na Osobnost města Nejdek 2007

1. Hlasovat mohou občané města Nejdku a jeho městských částí – Bernov, Fojtov, Lesík, Lužec, Oldřichov, Pozorka, Suchá, Tisová, Vysoká Štola.
2. Uveďte jméno vašeho kandidáta, který je občanem města Nejdku a jeho přínos pro naše město.
3. K tomu, aby váš hlas byl platný, je nutné uvést též vaše celé jméno a adresu.
4. Na obálce uveďte označení „Osobnost města 2007“.
5. Své tipy odevzdávejte do 29. února 2008 na podatelnu MěÚ či do schránky, umístěné u vchodu radnice, nebo posílejte na adresu: Město Nejdek, náměstí Karla IV. 239, 362 21 Nejdek s označením „Osobnost města 2007“.
6. Vyhodnocení všech hlasovacích lístků proběhne v měsíci únoru, za účasti komise ve složení: Ing. Dita Rindová – vedoucí odboru kultury, Iveta Drobná – místostarostka a Bc. Pavel Andrš – kronikář města Nejdku.
7. Kandidát, který získá nejvíce hlasů se stane Osobností města Nejdek 2007 a cena mu bude slavnostně předána na II. Nejdeckém plese starostou města.

Těšíme se na vaše tipy!

*Iveta Drobná, místostarostka*

## MĚSTO VYHLAŠUJE PŘÍJEM ŽÁDOSTÍ O MĚSTSKOU DOTACI

Město Nejdek pro rok 2008 opět nabízí možnost finančně podpořit váš projekt.

Městská dotace podporuje typy projektů, které napomáhají vytvářet občanskou společnost. Příspěvek je určen občanským sdružením, humanitárním organizacím a jiným fyzickým nebo právnickým osobám, které působí v oblasti mládeže, tělovýchovy, sportu, podpory rodin, kultury, vzdělávání, vědy a osvěty, prevence kriminality a společenské činnosti. Tyto činnosti musí mít přínos pro občany města Nejdek.

**Žádosti o poskytnutí dotace odevzdávejte do podatelny Městského úřadu v Nejdku, náměstí Karla IV. 239, 362 21 Nejdek, s nejpozdějším potvrzeným datem příjmu 28.2. 2008.**

Potřebné formuláře a veškeré vstupní informace nutné pro zpracování žádostí jsou k dispozici na internetových stránkách města [www.nejdek.cz](http://www.nejdek.cz) a na ekonomickém odboru, který poskytuje odbornou pomoc při zpracování žádostí. Formuláře můžete také získat v Infocentru Nejdek.

(red)

## Heinzl Helmut

**ELEKTROOPRAVNA  
praček a vysavačů,  
rychlý a dostupný servis**

Fojtov 56, 362 22 Nejdek  
Mobil: 606 324 466  
Tel. + záz.n.: 353 951 825

## HLEDÁM PODNÁJEM

**Podnájem  
pro jednoho staršího služ-  
ného člověka v Nejdku.  
Vypomůžu při údržbě domu.  
Tel. 602 844 255  
(nebo pronájem garsoniéry)**

## K OTÁZKÁM STAVEBNÍHO BYTOVÉHO DRUŽSTVA NEJDEK

### Kdo všechno rozhoduje o kácení dřevin?

**Povolení ke kácení dřevin ve smyslu § 8 odst. 1 zák.č. 114/1992 Sb., o ochraně přírody a krajiny ve znění pozdějších předpisů vydává po provedeném správním řízení Odbor stavebního úřadu a životního prostředí MěÚ v Nejdku.** Činí tak vždy a jen na základě návrhu vlastníka pozemku, což je podmínka ze zákona a po zvážení významu dřeviny v lokalitě, perspektivy dřeviny do budoucnosti, zdravotního stavu dřeviny a závažnosti důvodů, které vedou navrhovatele k jejímu odstranění.

Dalším účastníkem řízení může být místně příslušné občanské sdružení. Orgán ochrany přírody má ve smyslu § 70 odst. 2 zák. č. 114/1992 Sb., o ochraně přírody a krajiny ve znění pozdějších předpisů povinnost informovat občanská sdružení přihlášená k 1. lednu t.r. o probíhajících správních řízeních. Je na zvážení oprávněného zástupce takového občanského sdružení, zda se do 8 dnů od obdržení oznámení přihlásí k účasti na správním řízení. Využije-li svého práva, stává se občanské sdružení prostřednictvím svého zástupce plnohodnotným účastníkem řízení. Je pak nanejvýš pravděpodobné, že nesouhlasí s kácením a u správního orgánu pak podává připomínky, podněty, námítky proti kácení předmětné dřeviny. Úkolem správního orgánu je pak posoudit, která strana předložila „závažnější“ důvody a rozhodnout v její prospěch. V této fázi rozhodovacího procesu však může správní orgán také požádat o odborné stanovisko Agentury ochrany přírody a krajiny ČR, jejíž pracovníci vypracují „zjednodušený znalecký posudek“ (odborné stanovisko). Závěry takového „posudku“ pak rozhodovací orgán respektuje a zohlední je v rozhodnutí.

Specifickým případem je pak situace, kdy vlastníkem pozemku je město Nejdek. V takovém případě, ale skutečně jen u zvláště významných či sporných dřevin rostoucích na pozemcích ve vlastnictví města Nejdku jako právnického subjektu, může být záměr nejdříve předložen a projednán Komisí životního prostředí (poradní orgán vedení města). Teprve následně bude případně podána Odborem investic a správy majetku města žádost o povolení ke kácení dřevin.

Vzhledem k negativním zkušenostem z uplynulých let, které jsme získali při kácení vzrostlých dřevin na sídlištích a v jejich bezprostředním okolí, požadujeme, aby podnět adresovaný městu Nejdek (resp. Odboru investic a správy majetku) jako vlastníku pozemku byl nejdříve odsouhlasen na členské schůzi bytového domu nejméně v poměru 2/3 nájemníků, jichž se kácení bezprostředně dotkne. Máme zkušenosti, že někteří aktivnější jedinci vystupují samozvaně za celé bytové domy a jejich osobní názor, v lepším případě podpořený dvěma sousedy, pak prezentují jako požadavek všech. Při následném kácení dřevin jsou pak slovně napadáni pracovníci provádějící kácení i pracovníci Městského úřadu. Cílem takového opatření je ze strany města jednat prokazatelně v zájmu většiny.

U kácení drobných náletových dřevin rostoucích v hustém sponu a kácení keřových porostů (tzv. „probírka“), u nichž je riziko případného sporu minimální, stačí pouze podnět správy bytového družstva.

Kácení náletových dřevin za bytovým domem čp. 1276 – 1277 v ul. Závodu míru bude po podnětu ze strany občanů zrealizováno nejpozději do 31.3. 2008. Jedná se o odstranění výmladků po předchozím kácení realizovaném přibližně před pěti lety.

Prostranství (tzv. lesopark) mezi dětským hřištěm na Lipové a zámekem není ve vlastnictví města Nejdek, tudíž není možné ze strany města a na náklady města provést jakékoliv kácení. S podnětem na údržbu této je nutné se obrátit přímo na vlastníky pozemků (ZPA REALITY, a.s. a VLNAP, a.s.). Upozorňujeme v této souvislosti, že město Nejdek ani Městský úřad Nejdek není vůči těmto subjektům v nadřízeném postavení a nemůže jim údržbu porostu nařizovat. Obdobná situace je také s porostem ve svahu pod garážemi na Lipové a ve svahu za bytovým domem čp. 1163 – 1168 v Okružní ul., který je opakovaně předmětem podnětů obyvatel z obou sídlišť. Tyto pozemky jsou ve vlastnictví Lesů ČR, s.p.

*Bc. Šárka Kočanová,  
vedoucí OSÚŽP*



## KLUB SENIORŮ BILANCUJE...

**Je začátek roku 2008 a to každý bilancuje, co přinesl ten starý, předcházejí, tedy rok 2007.**

Nejinak je tomu i v Klubu seniorů, který na nejdecké scéně mezi neziskovými organizacemi působí již čtvrtým rokem.

Náš klub je otevřen všem nejdeckým seniorům a k jeho pravidelné činnosti přispívají velkou měrou sponzoři. Těm bychom chtěli touto cestou poděkovat a popřát jim v roce 2008 hodně prosperujících úspěchů. Jsou to: Městský úřad Nejdek, Witte Nejdek, spol. s r.o., NČV, a.s. a odboráři Vlnap, a.s.

Díky jim jsme v min. roce uspořádali 11 setkání a průměrnou účastí 58 seniorů. Byly to především výlety, kde je ovšem kapacita účasti daná kapacitou autobusu, hudební programy, ale také besedy a koncerty. To nové, co jsme v minulém roce seniorům nabídli, byl film Vratné lahve v místním kině. Finančně na toto představení přispěli odboráři a.s. Vlnap a díky nim byl vstup pouhých 20 Kč a účastnilo se 115 seniorů. Tato zkušenost nás vedla k tomu, že jsme v měsíci lednu 2008 promítali pro seniory opět, a to film Obsluhoval jsem anglického krále.

Působení našeho klubu nás přesvědčuje, že seniori se rádi sdružují, baví a poznávají nová místa ve formě výletů, které můžeme

organizovat díky sponzorům. Seniori sami však na každou akci musí také finančně přispět, přičemž výše příspěvku je daná náročností pořádané akce.

Mezi ty zvláště vydařené v roce 2007 patří výlet na Chodsko, vánoční posezení s občerstvením a koncertem, oslava svátku žen, vánoční výlet do Annabergu a všechna hudební odpoledne.

Již třetím rokem nejdeční seniori vyrábějí a shromažďují dárky pro sirotčince v Rumunsku, kam jsme před Vánoci poslali na 240 dárků, které věnovalo cca 26 seniorů. Většinou jde o dárky vyrobené z vlny, kterou nám věnuje a.s. Vlnap, ale nechybí ani koupené hračky, prádlo či hygienické potřeby. I těmto seniorům, kteří mají vždy srdce na pravém místě patří poděkování a potěší nás všechny, když ze sirotčince přijde poděkování, či dokonce foto šťastných dětí.

A tak děkuji všem, kteří si již cestu do Klubu seniorů v Nejdku našli a srdečně zvu ty, kteří do dneška váhali.

Jestli naši sponzoři letos budou stejně přívětiví, bude i naše činnost bohatá a různorodá. Pokud se to nepodaří, uskomníme se, ale sdružovat a bavit se budeme dál, protože jsme k sobě našli cestu.

**Eva Rudolská,**

*předsedkyně Klubu seniorů Nejdek*

### SENIORŮ – KAM V ÚNORU?

V měsíci únoru se přijďte pobavit na **MASOPUSTNÍ MAŠKARNÍ REJ** se živou hudbou a koblihami. Bude to: **12.2. (úterý) v 15 hodin** ve školní jídelně ZŠ náměstí. Poplatek: 30 Kč. Nezapomeňte: K dobré náladě můžete přispět každý z vás dobrým a vtipným nápadem. Je to přece Maškarní rej!

*Srdečně zve Rada Klubu seniorů*

**Střední odborné učiliště a střední odborná škola Nejdek**

## N Á S T R O J A Ě

### ZÁKLADNÍ CHARAKTERISTIKA OBORU

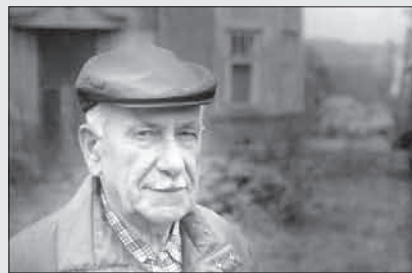
Nástrojař vyrábí složité součástky, nástroje, měřidla, přípravky apod. Tato práce vyžaduje smysl pro přesnost, svědomitost, čistotu a pořádek. Při čtení technických výkresů jsou velké nároky kladeny na prostorovou představivost a obrazotvornost. Nástrojař musí ovládat základy mechaniky, což potřebuje pro řadu technických výpočtů. Běžnou přesností pro nástrojařskou výrobu je setina milimetru (pro srovnání lidský vlas má tloušťku 0,06 mm).

Nástrojař dnes pracuje na konvenčních obráběcích strojích (vrtačky, frézky, soustruhy, brusky atd.). Především však na moderních číslicově řízených strojích – NC a CNC systémy. Tato strojírenská profese patří mezi nejvýše ceněné technické obory. V současné době prožívá naše strojírenství bouřlivý rozvoj a zaznamenává nedostatek nástrojařů a dalších kvalifikovaných řemeslníků. Uplatnění nalezne v mnoha firmách města Nejdku a okolí. Využijte jedinečnou šanci a staňte se nástrojařem! Rádi vám v tom pomůžeme. Potřebné informace (i o dalších oborech) naleznete na webových stránkách naší školy [www.sosnejdek.cz](http://www.sosnejdek.cz).

**Jiří Malý a Pavel Bráborec, učitelé odborných předmětů**

## Karel Uzel

(1913 - 1998)



*Dvanáctého ledna tomu bylo deset let,  
co zemřel učitel mnohých z vás  
pan Karel Uzel.*

*Přišel do našeho města, aby se spolu  
s ostatními, kteří přišli s ním, zhostil velikého  
úkolu. Dát našemu městu něco, co by  
z něho udělalo víc než sídliště k bydlení.*

*Naše město je krásné. Protéká jím řeka.  
Má svoji věž nad romantickou skálou.  
Má některé slavné rodáky, kteří ho vnášejí  
ve známost v okolí a přikládají tak  
kamínky mozaiky k tomu, na co můžeme  
být hrdí. Ať to byl slavný princ Vladimír  
Ráž nebo vědec Heinz Kurt Henisch se  
svoji knihou, plnou krásných vzpomínek  
a také letec Otakar Korec. Ti kdysi odešli.  
Jeden, aby dobýval slávu tam, kde to  
bylo možné, druhý, aby si zachránil život,  
třetí, aby bojoval za naši svobodu a už se  
nikdy nevrátil. Najednou tato lidská část  
krávy našeho města chyběla.*

*Karel Uzel se nestal slavným hercem.  
Nenapsal knihu. Ale tím, že byl mezi  
námi takový, jaký byl, ať jako malíř krásných  
obrázků, vynikající šachista, náruživý  
skalníkař, obětavý sportovní činitel  
a především učitel, připravil mnohé ze  
svých žáků na hodnotný život.*

*Do Nejdku přišel už v roce 1945 z prostého  
důvodu. Byl to vlastenec. Nečekalo ho tu  
vždy spravedlivé uznání. Několikrát mu bylo  
v době minulého režimu znemožněno  
učitelské povolání vykonávat. Dočkal se  
sametové revoluce a hned při jejím počátku  
se neváhal připojit k občanským aktivitám  
v našem městě. Podílel se na obnovení  
sociální demokracie, jejíž byl předúnorovým  
členem a brzy se stal pro nás ostatní, kteří  
se v té době na obnovení společenského  
života podíleli, vzorem skutečného občana  
– demokrata.*

**Ing. Antonín Strachota**

Foto poskytl autor článku

## NOVÝ WEB

„Znovuobjevené Krušnohoří“  
a web pro JoN  
[www.znkr.cz]

Od podzimu 2007 jsou na Internetu založeny nové, velmi obsažné webové stránky „Znovuobjevené Krušnohoří“.

Jejich správcem je i v Nejdku dobře známý pan Petr Mikšíček. Na webu je, kromě řady článků, aktualit a termínů různých akcí, též velké množství fotografií a kopií dokumentů z historie i ze současnosti. K přednostem stránek patří i to, že každý návštěvník může jednoduše přispět vlastním příspěvkem nebo názorem. Stránky umožňují uložit i audio a video záznamy.

Na webu má svůj prostor i nejdecké občanské sdružení JoN – „Jde o Nejdek“ a též většina obcí ze západní oblasti Krušnohoří, včetně Nejdku. Zveme všechny čtenáře k návštěvě hezkého dvoujazyčného webu (česky, německy).

Ing. Jiří Málek, za JoN

## OTEVÍRACÍ DOBA BAZÉNŮ

**Thermal Karlovy Vary** (Tel.: 359 001 111)  
Po - Ne 8:30 - 20:00

**Alžbětiny Lázně K. Vary** (Tel.: 353 222 536)  
Po, St, Pá 9:00 - 12:00; 13:00 - 21:00  
Út, Čt 6:00 - 12:00; 13:00 - 21:00  
So 9:00 - 21:00  
Ne 9:00 - 18:00

**Krytý bazén Sokolov** (Tel.: 352 627 474)  
Po zavřeno  
Út, Čt 6:00 - 21:00  
St 18:00 - 21:00  
Pá 13:00 - 21:00  
So 10:00 - 21:00  
Ne 9:00 - 21:00

**Nové Hamry – Hotel Schwarz**  
Tel.: 353 220 846, 353 825 150  
Po - Pá 14:00 - 22:00  
So - Ne 10:00 - 22:00

**Potůčky** (Tel.: 353 820 197)  
Po 14:00 - 22:00  
Út - Ne 9:00 - 13:00; 14:00 - 22:00

**Aquaforum Fr. Lázně** (Tel.: 354 206 500)  
Denně 9:00 - 21:00

Kavárna  
Penzion **Evík**

**Sobota 23. února od 16 hodin**  
**DĚTSKÝ MAŠKARNÍ**  
**KARNEVAL S DISKOTÉKOU**

Soutěže – masky – tombola  
!Nutný doprovod rodičů!

uvádí DJ Míra

reservé: 353 925 578 nebo 602 136 643

# Nejdecká závodnice se nominovala na mistrovství světa

Ve dnech 5. a 6. ledna se v Deštném v Orlických horách uskutečnily za účasti závodníků z celé České republiky tři nominační závody pro mistrovství světa juniorů a mistrovství Evropy dorostu v lyžařském orientačním běhu. Těchto závodů se zúčastnili i čtyři závodníci z oddílu orientačního běhu Jiskry Nejdek. V juniorské kategorii Andrea Freyová a Vojtěch Veselý a v dorostenecké kategorii Anna Veselá a Martin Frey.

Za velmi nepříznivých sněhových podmínek si na náročných tratích výborně počínala juniorka Andrea Freyová. Přestože se na podzim nezúčastnila soustředění reprezentace na ledovci v rakouském Dachsteinu, neboť se nepodařilo zajistit finanční krytí, ani prosincového soustředění ve Švédsku, dokázala z domácího tréninku vybojovat jednou třetí a dvakrát druhé místo a prosadit se tak mezi čtyři juniorky nominované na mistrovství světa, které se koná ve dnech 12. - 19.2. v Bulharsku. Historicky jde o prvního závodníka startujícího v barvách Jiskry Nejdek, který se zúčastní mistrovství světa.

V kategorii dorostu svedla velký boj o nominaci na trati i na diplomatickém poli Anna Veselá. Dle nominačních kri-

terií se mistrovství Evropy měly zúčastnit tři dorostenky. Naše závodnice obsadila v konečném pořadí nominačních závodů 3. - 4. místo společně s pražskou závodnicí Neumannovou. Nominační komise se v této situaci zachovala diplomaticky a nominovala na mistrovství Evropy čtyři dorostenky.

Další naši závodníci zůstali těsně před branami nominace. Junior Vojtěch Veselý skončil v nominačních závodech na celkovém 5. místě při čtyřech nominovaných a dorostenec Martin Frey na 3. místě při dvou nominovaných.

Celkem lze hodnotit vystoupení nejdeckých závodníků na nominačních závodech jako velmi úspěšné a lze si jen přát, aby svoji sportovní formu dobře prodali i na nadcházejícím mistrovství světa a Evropy.

Závěrem patří poděkování TJ Jiskra Nejdek, městu Nejdek a sponzorům, kteří se finančně podíleli na zabezpečení přípravy našich závodníků na vrcholné akce letošní sezóny a věříme, že nám zachovají svoji přízeň i nadále, zejména před mistrovstvím světa v roce 2009, které se bude konat v kolébce orientačního běhu ve Švédsku.

Jaromír Frey

## SKIBUS pro zimní sezónu 2007/2008

26.12. 2007 - 06.01. 2008		denně
12.01. 2008 - 23.03. 2008		pouze víkendy
25.02. 2008 - 29.02. 2008 (jarní prázdniny)		denně
Ranní spoj - TAM	SKIBUS	Odpolední spoj - ZPĚT
<b>odjezd</b> 8:30*	<b>Karlovy Vary, aut.nádr.</b>	18:10 <b>příjezd</b>
pouze nástup 8:50	Nová Role, nám.	17:50 pouze výstup
pouze nástup 9:05	Nejdek, sídliště	17:35 pouze výstup
pouze nástup 9:10	Nejdek, nám.	17:30 pouze výstup
<b>příjezd</b> 9:20	<b>Nové Hamry</b>	17:20 <b>odjezd</b>
<b>odjezd</b> 9:30	<b>Nové Hamry</b>	17:15 <b>příjezd</b>
pouze nástup 9:40	Nejdek, nám.	17:05 pouze výstup
pouze nástup 9:43	Nejdek, sídliště	17:03 pouze výstup
10:00	Pernink	16:50
10:05	Abertamy, nám.	16:45
10:20	Boží Dar	16:30
<b>příjezd</b> 10:35	<b>Klínovec</b>	16:15 <b>odjezd</b>

\* návaznost na spoj skibusu z Chebu přes Karlovy Vary na Klínovec



## DESATERO PŘI PODEZŘENÍ NA LARYNGITIDU

1. Laryngitida je zánětlivé onemocnění dýchacích cest, které způsobuje otok sliznice hrtanu. Příčinou bývá virová infekce a postihuje nejčastěji děti mezi 1. - 3. rokem života a to v chladnějších obdobích roku (jaro, podzim).
2. Stav se rozvíjí velmi rychle a potíže se objevují nejčastěji v nočních hodinách, ve spánku, kdy v leže jsou horní cesty dýchací více prokrvené a to podporuje vznik otoku.
3. Nádech u laryngitidy je doprovázen zvukem připomínající kokrhání, dítě chraptí, ale dobře polyká, narozdíl od nebezpečné epiglottitidy, kdy dítě nemůže nic polknout a tečou mu z úst sliny.
4. Je podrážděno velké množství receptorů pro kašel, které v hrtanu jsou, proto se objevuje suchý, štěkavý kašel.
5. Pokud je dítě dušné, pokuste se jej zklidnit a dopravit co nejdříve k lékaři. Jakmile dojde k významnému zúžení dýchacích cest otokem sliznice, neprodleně volejte ZZS (155), dítě sami nepřpravujte!
6. Na zmenšení otoku v dýchacích cestách příznivě působí chladný a vlhký vzduch. Proto dítě zabalte do přikrývky a postavte se s ním k otevřenému oknu. Pokud to nelze, jako alternativu použijte ledničku či mrazák. Ne, že byste tam dítě strčili, stačí když na ně otevřete dvířka od ledničky.
7. Vzduch v místnosti můžete zvlhčit např. mokřým prostěradlem v okolí postýlky nebo na topení. Nejvhodnější je samozřejmě mít doma zvlhčovač vzduchu.
8. Pokud se jedná o opakované onemocnění dítěte a jste-li poučeni lékařem o podání léků v této situaci – podejte léky, ale v případě dušnosti vždy volejte lékaře.
9. Z léků se nejčastěji podávají celkové kortikoidy ve formě čípků (Rectodelt) nebo se aplikují inhalace s léčivem. Je-li zvýšená teplota, dají se antipyretika, léky snižující teplotu. Co se týče antibiotik, ty se podávají jen při komplikacích.
10. V případě pochybností, zda-li se jedná o laryngitidu nebo epiglottitidu (zánět hrtanové záclonky), vždy vyhledejte lékaře nebo navštivte oddělení ORL. Jinak u epiglottitidy se bojí dítě kvůli bolesti zakašlat, je nápadně klidné, vyhledává jen polohu v sedě a mívá vysokou horečku.

PharmDr. Eliška Fejksová

### PROGRAM ZIMNÍHO STADIONU

#### Veřejné bruslení

Út, čt, pá 16:00 – 18:00

So, ne 13:30 – 15:30

Vstupné: 30 Kč, děti do 120 cm zdarma

#### Bruslení pro rodiče a děti

So, Ne 9:00 – 10:00

Vstupné: 30 Kč, děti do 120 cm zdarma

#### Zápas HC Nejdek

So, Ne 10:30 – 13:00

Vstupné: 15 Kč

#### Zápas NHL

Ne 16:30 – 20:00

Vstupné: 15 Kč

INFORMACE: 353 925 708 (infocentrum)  
353 999 489 (zimní stadion)

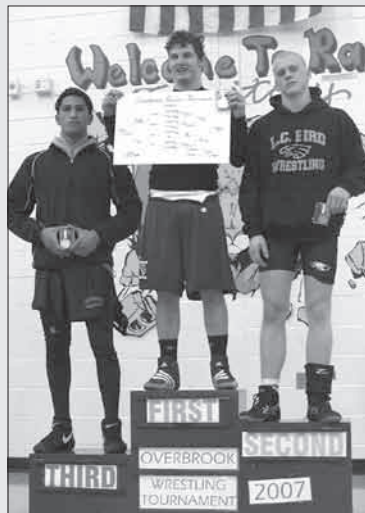


Foto Matt Kozusko

## Jakub Odl druhý v New Jersey

Dne 27.12. se ve městě Overbrook v New Jersey konal Vánoční wrestlingový turnaj, na kterém nechyběl Nejdeckák Jakub Odl.

Jakub navázal na úspěch z prvního turnaje v USA. Bez problémů postoupil do finále po 2 lopatkových vítězstvích. Ve finále po 6 minutovém boji prohrál na body 6:10. „Finále jsem nezačal špatně, v půlce zápasu jsem dokonce vyhrával 6:1. Pak ale z mé strany přišlo pár chyb, kterých bohužel soupeř využil.“ Jeho tým obsadil pěkné 4. místo.

Matt Kozusko, trenér

## BADMINTON

13.1. 2008 uspořádala nejdecká Jiskra  
9. Victor cup turnaj staršího dorostu

Nejlépe se umístila nejdecká Marcela Nesvedová (viz foto), když vyhrála dvouhru i smíšenou čtyřhru společně s Vackem z Plzně. V chlapčích obsadil čtvrté místo Michal Bernásek a společně se Zdeňkem Šlehubrem vybojovali bronz ve čtyřhře.

Děkujeme touto cestou partnerům: drogerie Macek, Victor, Witte – Automotive, Storaenso, Phoenix – Zeppelin, Karel Holoubek, malířství písma Blažej, Henrik Wappler, Remopol.

Stanislav Newiak, manažer oddílu



Foto poskytl autor článku

Nové služby – rehabilitace – Nejdek

## PŘÍSTROJOVÁ LYMFODRENÁŽ

Lymfatická drenáž pomáhá normalizovat a udržovat vyvážený vztah dynamického proudění mezi krevním a lymfatickým systémem a tkání. Poruchy v mizním, nebo žilním systému, málo aktivní svalové odčerpání mají za následek funkční i estetické změny kůže, podkoží a dalších orgánů. Lymfatická drenáž přístrojem Lymfoven

### CENÍK SLUŽEB

Masáž krční páteře s předehřátím .....	150 Kč
Masáž bederní páteře s předehřátím .....	150 Kč
Masáž bederní a krční páteře s předehřátím .....	250 Kč
Parafinové zábaly .....	80 Kč
Rašelinové zábaly jednorázové .....	100 Kč
Biolampa .....	40 Kč
Přístrojová lymfodrenáž dolní končetiny+pas (50min.) .....	200 Kč

pomáhá ve značné míře zvýšit průtok a zmírnit, až zcela odstranit negativní patologické projevy.

### Rehabilitace – Poliklinika

Blanka Kollárová,  
Závodu míru 636,  
Nejdek  
Tel: 353 925 755

## DŮM DĚTÍ A MLÁDEŽE NEJDEK

### Přehled kroužků pro školní rok 2007/2008

DEN	KROUŽEK	VEDOUcí	ČAS	MÍSTO	POZNÁMKA
Pondělí	Zobcová flétna	Václava Kuklová	13,00 - 14,00	ZŠ Karlovarská	hudebna
	Florbal	Zbyněk Draxal	14,00 - 16,00	ZŠ Karlovarská	velká tělocvična
	Keramika	Jana Rychvalská	14,30 - 16,30	ZŠ Karlovarská	pracovna DDM
	Volné posilování	Václav Lipka	17,00 - 18,00	ZŠ Karlovarská	posilovna
	Dovedné ruce	Světлана Kellnerová	15,30 - 18,00	ZŠ Náměstí	1. A
	KickBox	Dalibor Zezula	16,00 - 18,00	ZŠ Náměstí	střední tělocvična
	Sportovní gymnastika	Helena Šabatová	16,00 - 17,00	ZŠ Náměstí	malá tělocvična
	Anglický jazyk	Sylva Šebestová	9,00 - 9,45	MŠ Husova	
	Německý jazyk	Sylva Šebestová	9,45 - 10,30	MŠ Husova	
Úterý	Motýlek	Lucie Engelhartová	10,00 - 12,00	ZŠ Karlovarská	pracovna DDM
	Malířský kroužek	Bedřiška Treglerová	14,00 - 16,00	ZŠ Karlovarská	učeb. výt. výchovy
	Německý jazyk	Sylva Šebestová	14,00 - 15,00	ZŠ Karlovarská	pracovna DDM
	Sportovní hry - II. stupeň	Václav Triner	14,00 - 16,00	ZŠ Karlovarská	velká tělocvična
	Rybáři	Lubomír Bezchleba	15,30 - 17,00	ZŠ Karlovarská	pracovna DDM
	Gymnastika pro nejmenší	Věra Růžicková	16,00 - 17,00	ZŠ Karlovarská	velká tělocvična
	<b>NOVÝ KROUŽEK – Volejbal</b>	<b>Nela Štěříková</b>	<b>17,00 - 18,30</b>	<b>ZŠ Karlovarská</b>	<b>velká tělocvična</b>
	Sportovní gymnastika	Helena Šabatová	15,00 - 16,00	ZŠ Náměstí	střední tělocvična
	Anglický jazyk	Sylva Šebestová	9,00 - 9,45	MŠ Závodu míru	
	Německý jazyk	Sylva Šebestová	9,45 - 10,30	MŠ Závodu míru	
Středa	Německý jazyk	Věra Hejlová	9,00 - 10,00	MŠ Nerudova	
	Hudebně dramatický	Milena Zítková	13,30 - 15,00	ZŠ Karlovarská	malá tělocvična
	Sportovní hry - I. stupeň / od 3. třídy/	Václav Triner	13,30 - 15,30	ZŠ Karlovarská	velká tělocvična
	Anglický jazyk	Lucie Němcová	14,00 - 16,00	ZŠ Karlovarská	pracovna DDM
	Aerobic	Yvona Maliková	15,00 - 17,00	ZŠ Karlovarská	malá tělocvična
	Počítače	Hana Eliášová	16,00 - 18,00	ZŠ Karlovarská	pracovna PC
	Volné posilování	Václav Lipka	17,00 - 18,00	ZŠ Karlovarská	posilovna
	Tenis	Igor Gubič	15,30 - 17,30	ZŠ Náměstí	velká tělocvična
Čtvrtek	Motýlek	Růžena Svatošová	10,00 - 12,00	ZŠ Karlovarská	pracovna DDM
	Zobcová flétna	Václava Kuklová	14,00 - 15,00	ZŠ Karlovarská	hudebna
	Sportovní hry 1. a 2. třída	Marie Šváblová	14,00 - 16,00	ZŠ Karlovarská	velká tělocvična
	Gymnastika pro nejmenší	Věra Růžicková	16,00 - 17,00	ZŠ Karlovarská	velká tělocvična
	Košiková	Igor Gubič	16,00 - 18,00	ZŠ Náměstí	velká tělocvična
	Německý jazyk	Věra Hejlová	9,00 - 10,00	MŠ Nerudová	
Pátek	Pěvecký sbor	Zlatuše Zelingerová	13,00 - 14,30	ZŠ Karlovarská	hudebna
	Letecký modelář	Luboš Draxal	15,00 - 18,00	ZŠ Karlovarská	pracovna DDM
Neděle	Tenis	Igor Gubič	10,00 - 12,00	ZŠ Náměstí	velká tělocvična / tenisové kurty

*Po přečtení prvního vydání knížky „Křížová cesta v Nejdku“, jsem měla příjemný pocit na duši a vybavily se mě krásné vzpomínky.*

*V Nejdku žiji od roku 1946 a ten náš „Křížák“ mám moc ráda. Jako děti jsme si tam hrály, přes něj jsme chodili domů ze školy, později jsme tam chodili na procházku se svými dětmi a nyní tam ráda chodím s vnoučaty, v létě i na houby a v zimě s krměním pro srnky.*

*Přeji „Křížové cestě“, aby byla krásná, stále zelená, ať má hodně slušných návštěvníků, kteří si sem přijdou odpočinout nebo jen tak postát u kapliček, kde jsou nové krásné reliéfy a vzpomínat. Chtěla bych touto cestou poděkovat panu Mgr. Milanu Michálkovi a všem, kteří se na této knížce podíleli.*

Budková Marie

## INFORMACE Z KNIHOVNY

V lednu vyhlásila knihovna malou literární soutěž pro děti na téma: **Napiš krátký příběh nebo básničku odehrávající se v zimě.**

Knihovnice také připravovaly plán akcí na tento rok, a tak se hlavně děti mohou těšit na spoustu zajímavých besed, výtvarných dílen a soutěží. Podrobnosti a přesné termíny budou zveřejňovány na plakátech v knihovně, v infocentru a v Nejdeckých listech.

**Ve středu 6. února od 14 hodin** bude v dětském oddělení probíhat výtvarná dílna pod názvem **Valentýnské vyrábění**, kde si děti vyrobí valentýnky a obaly na valentýnské dárečky. Poplatek: 30 Kč.

**Od 1. února** vyhláší knihovna výtvarnou soutěž pro své dětské čtenáře s názvem **Namaluj obal své nejoblíbenější knihy**. Podmínky soutěže: 1. na obálce knihy by měl být název knihy, spisovatel a autor obálky; 2. soutěží se ve třech kategoriích (do 8 let, I. 9 – 12 let, II. 13 – 15 let); 3. svoje návrhy obálek knih odevzdávejte v MěK do 31.3. 2008; 4. všechny obrázky budou vystaveny v knihovně do 30.6. 2008; 5. na vítěze čekají bohaté odměny.

Pro žáky 9. tříd ZŠ je připravena beseda o snowboardu.

A protože jsou v únoru jarní prázdniny, mohou děti ve **středu 27. února** přijít do knihovny a zahrát si různé **společenské stolní hry, pexesa a kvarteta**.

Jana Vítková

# SWISSFORM, a.s. se sídlem v Nejdku, Nerudova 369

Exportně orientovaný výrobce komponentů, sestav a výrobků z plechu (A2,St,Alu)

Firma byla založena v r.1990 a má 120 zaměstnanců.

## HLEDÁ PRACOVNÍKA NA POZICI

### Konstruktor, programátor CNC strojů

#### Klíčové činnosti:

- konstrukce dílů a sestav z plechu
- spolupráce s výrobou a kontrolou při realizaci nových konstrukčních řešení
- tvorba kompletní výrobní dokumentace
- programování CNC vysekávacího centra + CNC laseru

#### Požadované znalosti:

- SŠ/VŠ vzdělání technického směru (strojni)
- pokročilá znalost práce na PC-MS Office, CAD programy (Autodesk Inventor výhodou)
- zkušenosti s programováním CNC strojů
- pokročilá znalost NJ, slovem i písmem
- samostatnost a zodpovědnost

#### Nabízíme:

- nadprůměrné platové ohodnocení
- pracovní perspektivu v prosperující společnosti
- příjemné prostředí a moderně vybavené pracoviště
- odborné i jazykové vzdělávání

- plánování a řízení činnosti oddělení kontroly jakosti
- určování metodiky kontroly jakosti pro všechny útvary a pracoviště firmy a kontrola jejího dodržování
- reklamační řízení
- vedení auditů (zákaznické, interní, dodavatelů)

#### Požadovaná kvalifikace a znalosti:

- SŠ/VŠ vzdělání technického směru
- norma ISO 9001
- metodika měření 2D a 3D
- pokročilá znalost NJ slovem i písmem, znalost dalšího jazyka (Aj) výhodou

#### Nabízíme:

- nadprůměrné platové ohodnocení
- pracovní perspektivu v prosperující společnosti
- možnost dalšího odborného i jazykového vzdělávání
- příjemné prostředí a moderně vybavené pracoviště

### Dispečer výroby

#### Klíčové činnosti:

- termínové plánování výroby pro jednotlivá výrobní střediska
- zadávání zakázek do výroby
- kontrola a organizace průběhu zakázek ve výrobě dle termínového plánu

#### Požadované vzdělání, znalosti a schopnosti:

- SŠ/VŠ technického směru
- minimálně tříletá praxe v řízení výroby nejméně 50 pracovníků
- schopnost organizovat, rozhodovat, řešit problémy a nést zodpovědnost
- 100% koncentrace na plnění cílů firmy (dodací termíny, produktivita práce, jakost)

#### Nabízíme:

- nadprůměrné platové ohodnocení
- pracovní perspektivu v prosperující společnosti
- možnost dalšího odborného i jazykového vzdělávání
- příjemné prostředí a moderně vybavené pracoviště

### Technický kreslič / kreslička, technik dokumentace

#### Klíčové činnosti:

- tvorba 3D modelů a výkresů v programu Autodesk Inventor dle podkladů od konstruktérů
- zodpovědnost za správu technické výrobní dokumentace pomocí PDM SW Productstream
- tvorba a úprava kusovníků výrobků / sestav pomocí ERP systému infor.com
- zodpovědnost za změnová řízení technické dokumentace
- zajišťování administrativních úkonů, nutných k plynulému chodu konstrukce

#### Požadované znalosti:

- SŠ/VŠ vzdělání technického směru (strojni)
- pokročilá znalost práce na PC - MS Office, CAD programy (Autodesk Inventor výhodou)
- min. mírně pokročilá znalost NJ, slovem i písmem
- zodpovědnost, pečlivost, samostatnost a smysl pro pořádek

#### Nabízíme:

- nadprůměrné platové ohodnocení
- pracovní perspektivu v prosperující společnosti
- příjemné prostředí a moderně vybavené pracoviště
- odborné i jazykové vzdělávání

### Vedoucí oddělení kontroly jakosti

#### Klíčové činnosti:

- zajištění organizačního a metodického uspořádání oddělení kontroly jakosti



V případě zájmu zasílejte své životopisy na e-mail: [jarosova@swissform.cz](mailto:jarosova@swissform.cz) nebo faxem na č. 353 333 228.



## KAPLE V SUCHÉ a Martin Filounek



V předchozích letech se čtenáři tohoto listu dověděli o chátrající a posléze téměř zničené kapli v Suché. V červenci minulého roku se v článku starosty města „Co přinese léto“ občané dočetli, že „po letech nezájmu se v letošním roce podařilo získat prostředky na první etapu obnovy kaple v Suché.“

Doposud však nejdecká veřejnost nezná toho, kdo se také a velkou měrou zasloužil o to, že kaple v Suché má dnes opravený krov a novou střechu. Je to nejdecký občan Martin Filounek, student oboru stavební obnova památek na Vyšší odborné škole stavební v Náchodě, který si jako svou ročníkovou práci zvolil projekt Oprava kaple v Suché. Pracoval na něm intenzivně šest měsíců od listopadu 2006. Občanské sdružení JoN pak získalo pro tuto věc renomovaného pražského architekta Ing. arch. Vladimíra Kosíka, který bez nároku na honorář projekt posoudil a zařadil ho svým podpisem. Na základě tohoto projektu mohlo město Nejdek úspěšně požádat o grant z fondu Evropské unie na kapli v Suché, a to prostřednictvím Karlovarského kraje.

Projekt měl na náhodské škole takový ohlas, že Martinova profesorka předmětu Dějiny hmotné kultury doporučila tímto projektem obeslat 2. ročník celostátní soutěže Má vlast v srdci Evropy – Poznej ji a chraň, kterou vyhlašuje Památková komora ČR ve spolupráci s Českou radou dětí a mládeže, zaštiťují ji ministr kultury, velvyslanci Slovenska, Polska a Rakouska a krajští hejtmani.

Martin Filounek získal v této soutěži v kategorii C3 (kategorie dospělých) za práci na téma Kaple v Suché 1. místo.

Blahopřejeme Martinu Filounkovi k vynikajícímu úspěchu a těšíme se na další etapu obnovy sušské kaple podle jeho stavebního projektu.

**Mgr. Milan Michálek**  
OS JoN – „Jde o Nejdek“

## Nejdek ve víru výročí

*Nejdecká výročí? Půlkulatá a kulatá? Nebo jiná? Co zajímavého se stalo a váže k datům a roku 2008? To bychom vám rádi přiblížili v nové rubrice, na které se podílí Odbor kultury spolu s kronikářem města.*

### 135 let od začátku modernizace přádelen v Nejdku

18. února 1873 přechází nejdecká přádelna ovčí vlny Antona Schmiegiera do majetku firmy C.F. Lahusen z Brém. Od tohoto data se začíná bouřlivě rozvíjet podnik, v němž bylo modernizováno zařízení, uskutečňuje se přechod k velkovýrobě.

Textilní průmysl se však v Nejdku rozvíjel již od 40. let 19. století, rok 1873 se stává přelomem ve vývoji. V pozdějších letech se stavěly nejen nové budovy pro výrobu, ale také pro zaměstnance – kolonie obytných domů v ulicích, jež mají současné názvy Husova (1886–1900), Rooseveltova (před 1913), 9. května a Švermova (20. léta). Školka pro malé děti u evangelického kostela vznikla r. 1905, nemocnice byla postavena r. 1907.

**Tip:** Navštivte Městskou knihovnu v Nejdku a přečtěte si pár zajímavostí o dějinách a vývoji podniku.



Česárna – česací stroje (fotografie převzata z publikace 50 Jahre Neudeker Wollkammerei & Kammgarnspinnerei in Neudek)

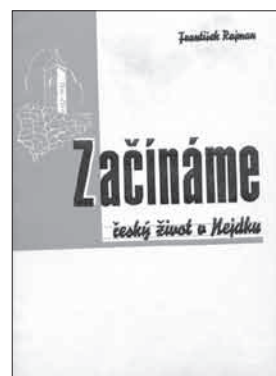


Bývalá nemocnice (fotografie převzata z publikace 50 Jahre Neudeker Wollkammerei & Kammgarnspinnerei in Neudek)

### 110 let od narození Františka Rajmana

20. února 1898 se v Nových Dvorech u Kutné Hory narodil František Rajman, osobnost, která působila v předválečném a poválečném Nejdku. Jeho aktivity v Nejdku se točily kolem školství, kultury a osvěty. Jedním z nejdůležitějších počínů bylo založení první české školy v nejdeckém okrese – a to přímo v Nejdku. K této události napsal knihu Slavnostní otevření české školy v Nejdku 17.6.1945. Zasloužil se také o první vlnu osídlování Nejdku českým obyvatelstvem, o tom napsal publikaci Začínáme český život v Nejdku.

**Tip:** Navštivte Rajmanovu vyhlídku na Nejdecké křížové cestě a potěšte se tak, jako F. Rajman, pohledem na naše město.



Titulní strana publikace F. Rajmana, Začínáme český život v Nejdku

### Události ve zkratce

- 85 let: 13. ledna 1923 byla otevřena nová tělocvična Německého tělovýchovného spolku (přístavba části dnešního Kulturního domu – velký sál)
- 35 let: leden 1973 – dokončil se poslední úsek zregulované řeky Rolavy
- 5 let: leden 2003 – znovuotevření Kulturního domu po rekonstrukci

**Zdroj:** Andrš, P.: Slavní nejdeckí rodáci. Rodáci, osobnosti, návštěvníci, Nejdek 2007.

PČP – 100 let trvání závodu 1873–1973. Vydaly Přádelny česané příže, n.p. závod 01 Nejdek, Nejdek 1973.

OBČANSKÉ SDRUŽENÍ DĚTSKÝ SVĚT INFORMUJE O AKTIVITÁCH PRO RODINY S DĚTI

# Karneval na bruslích, rodokmen a předjarní vyrábění

## Pondělí 4. února

od 17:00, RC Zvoneček

### VALNÁ HROMADA

Všechny zájemce o život sdružení Dětský svět Nejdek srdečně zveme na výroční setkání do Zvonečku. Připravujeme informace o činnosti za minulý rok a výhled na rok 2008, předložíme zprávu o hospodaření a proběhne volba výboru sdružení.

## Úterý 5. února

od 15:00 do 16:00, RC Zvoneček

### MASÁŽE MIMINEK

Cyklos setkávání pro maminky pod vedením Pharm.Dr. Elišky Fejksové obsahuje teoretickou část a názorné ukázky masáží. Poplatek za tři úterní lekce (5., 12., 19.2.) činí celkem 150 Kč.

## Sobota 9. února

od 13:30 – 15:30, Zimní stadion

### MAŠKARNÍ REJ NA LEDĚ

Všechny pohádkové bytosti zveme na další lední karneval! Čarodějnice Marbella má pro vás připraveny soutěže, hry a šprýmy, tombolu plnou cen, k ladnému bruslení bude hrát i pěkná muzika. Vstup pouze v maskách, děti v doprovodu rodičů. Vstupné: 30 Kč.



Foto Irena Hejtmánková

## Neděle 17. února

od 15:00 do 18:00, RC Zvoneček

### RATOLESTI A KVÍTKA NA STROMĚ NAŠÍ RODINY

V rámci kampaně „Národní týden manželství“ pořádáme workshop, který má přispět k lepšímu poznání a stmelení rodiny. Každá rodinka si vyrobí originální rodokmen a také svůj vlastní erb. Poplatek za materiál 30 Kč/rodina.

## Sobota 23. února a neděle 24. února

od 15:00 do 18:00, RC Zvoneček

### JARNÍ VYRÁBĚNÍ I.

## Velikonoční věnec

Letos přijdou Velikonoce brzy, a my máme už teď přehřšle tvořivých nápadů na jarní výzdobu... Začínáme s velikonočními věnci, kurzy vedou Veronika Poláková (sobota) a Štěpánka Cvingerová (neděle). Poplatek 200 Kč zahrnuje veškerý potřebný materiál, s sebou si vezměte jen tavící pistoli a náplně. Přihlašujte se prosím předem na tel. číslech: 736 602 533 (Veronika) a 777 728 987 (Štěpánka).

## ZE SDRUŽENÍ TELEGRAFICKY

Ve spolupráci s Pedagogicko-psychologickou poradnou v Karlových Varech nabízíme odbornou logopedickou péči pro děti. Máte-li o tuto službu zájem, kontaktujte paní Marcelu Volfovou (608 500 486)

- Karneval se kvapem blíží! Pro ty, kdo nemají tu správnou maškarní inspiraci, je tu naše půjčovna dětských kostýmů. Informace podá Marcela Marešová osobně nebo na tel. 724 042 643
- RC Zvoneček se připojuje ke kampani Síť mateřských center „Národní týden manželství“ (11. – 17.2.). V prostorách centra proběhne výstava svatebních fotografií a v neděli 17. února nabízíme netradiční rodinné odpoledne.
- Rodiče dvojčat by mohl zajímat kontakt na sympatický Klub dvojčat a vícčat Karlovarského kraje, který se pravidelně schází v DDM v Sokolově. Obraťte se na Andreu Bazoni, tel. 604 254 616, e-mail a.bazoni@seznam.cz
- Informační leták a zpravodaj klubu je zdarma k dispozici v RC Zvoneček.
- Vymýšlíme a podáváme další a další projekty, abychom získali prostředky na rozšíření služeb pro nejdecké rodiny.

Dětský svět Nejdek

## PRAVIDELNÉ PROGRAMY V RC ZVONEČEK 2007/08

	9:00 – 11:00	15:00 – 16:00	17:00 – 18:30
PONDĚLÍ	Hrátky s batolátký	II. Veselá výtvarka	Angličtina pro dospělé
ÚTERÝ	Hrátky s batolátký	I. Masáže miminek	
STŘEDA	Tvořivá středa		Angličtina pro dospělé
ČTVRTEK	Hrátky s batolátký II.		Klub šachistů
PÁTEK	Logopedie pro děti		

## Domov se zvláštním režimem „Matyáš“ v Nejdku,

příspěvková organizace, Mládežnická 1123, 362 21 Nejdek

přijme

## FYZIOTERAPEUTA

### Požadavky:

- bezúhonnost, zdravotní a odborná způsobilost dle zákona č. 96/2004 Sb.
- SZŠ, osvědčení k výkonu zdravotnického povolání bez odborného dohledu
- Komunikativnost, spolehlivost, znalost práce na PC

Nástup možný  
od 3.3. 2008

www.ddnejdek.cz

Kontakt: tel.: 353 176 459, 353 176 447

e-mail: dagmar.silhanova@ddnejdek.cz

## Restaurace „SPORTKA“ VYSOKÁ PEC

# OLDIES

So 16.2. pártý 21.03

VSTUPNÉ  
50 Kč

PRO PAMĚTNÍKY

TEPLÁ  
KUCHYŇE

ROCK, POP &amp; DISCO (1968 - 1990)

DJ Tomáš STABENOW





REALITNÍ KANCELÁŘ  
**Miroslav Kupec**  
Dvořákova 578, CHODOV u K.V.  
www.dominiochodov.cz

**Peníze za váš byt „IHNEDE“**  
Hledáme byty do naší nabídky všech velikostí  
**„NA PRODEJ“**  
Prodejci bytu vyplatíme zálohu ihned do výše 80 %, zbytek při prodeji !!!

volejte  
**RK DOMINO**  
Chodov 608 977 833  
**www.dominiochodov.cz**

**V současnosti máme v nabídce více jak 20 bytů různých velikostí a vlastnictví**

- Byt 1+1 v Chodově za 480 000 Kč
- Byt 1+2 v Nejdku za 750 000 Kč
- Rekreační středisko ve Stříbrné
- Pozemky k výstavbě RD

**„Vaše bydlení je v našich rukou“**

- Nabízíme volnou ubytovací kapacitu
- Zajišťujeme správu bytů

## Autoškola Hejhal s.r.o.



**Dálkové studium – kurzy**

**Získání řidičského oprávnění všech skupin**  
**Školení řidičů všech skupin**  
**Autobusová doprava**

Bohumil Hejhal  
Havlíčková 5  
Karlovy Vary  
360 01

T/F: 35 32 271 19  
M: 732 421 329, M: 602 445 030  
E: info@ashejhal.cz  
W: www.ashejhal.cz

**Pobočky**  
Nejdek, Bratří Čapků 441  
Nová Role, Na pěší zóně 148  
M: 606 272 755 (A. Dufek)  
Bochov, Základní škola  
M: 604 756 938 (J. Skála)

### GEO detická kancelář

**Ivana Mádlová**  
Závodu míru 90, 360 17 Karlovy Vary  
tel. 602 170 572; 353 566 487

Geometrické plány na zaměření a oddělení pozemků včetně vytýčení. Vše za rozumnou cenu a v krátkých termínech.

e-mail: madlova.ivana@quick.cz  
**www.geodetka.cz**

### Prodej paliv, autodoprava

**Objednávková kancelář na tuhá paliva**

**Milan Vachel**  
Žižkova 896, Nejdek (naproti radnici)  
**Kontakt:**  
353 925 558, 602 191 239, 607 761 131

Brikety • Sokolovské uhlí • Mostecké uhlí  
• Pytlované brikety 20 kg  
• Doprava sypkých materiálů

**Výroba , prodej a montáž oken , dveří , rolet , zimních zahrad**

## 6 komor jako standard



**NELAN spol. s r.o.**  
Třebeň - Horní Ves 1  
350 02 Cheb  
tel. 354 542 891  
fax 354 435 629  
www.nelan.cz  
mailto:info@nelan.cz

**Prodejna pro Vás:**  
**Jáchymovská 64**  
**360 04 Karlovy Vary**  
**tel.: 353 997 059**  
**mobil: 602 706 838**  
**prodejnakv@nelan.cz**

**Nákup u výrobce - Vaše jistota**









**PRODEJ A MONTÁŽ STAVEBNÍCH OTVOROVÝCH PRVKŮ**

## PLASTOVÁ OKNA A DVEŘE

**ROLETY. ŽALUZIE. PARAPETY. STŘEŠNÍ OKNA. SKLEPNÍ OKNA.**  
**SÍTĚ PROTI HMYZU. GARÁŽOVÁ VRATA.**

**PĚTIKOMOROVÝ PROFIL ZA CENU ČTYŘKOMOROVÉHO**  
Ke každému oknu vnitřní parapet zdarma !!  
/šíře 180 mm – barva bílá nebo mramor/

**ZAMĚŘTE SE NA SKUTEČNOU KVALITU**  
Cena našich oken Vás příjemně překvapí.

**AKCE** – žaluzie na trojdielné panelákové okno 1260,- Kč  
včetně montáže a DPH 5%

**qarto.real@seznam.cz**

### BYDLETE VE SVÉM, NEPLAŤTE VYSOKÉ POLOŽKY ZA PODNÁJEM

**Garance nejlepší úrokové sazby po celou dobu splácení**

**Úvěry na koupi či výstavbu nemovitostí, pro malé i velké investice, rekonstrukce vašeho bydlení, vypořádání majetku, dědictví**

**Splátky dle Vašich možností, úvěry šité na míru + státní podpora**

**Dostanete peníze ihned, nemusíte mít nic naspořeno.**

**Zaplacené úroky si můžete odečíst z daní.**

**VOLEJTE SVÉHO PORADCE:**  
**602 47 50 58, 731 071 884**



POLICIE ČR	158	
HASIČI	150	
RYCHLÁ ZDRAV. POMOC	155	
POLICIE ČR NEJDEK	353 825 310	Bratři Čapků 640
MĚSTSKÁ POLICIE	353 825 001, 353 826 629	Nám. Karla IV. 240

# DŮLEŽITÁ TELEFONNÍ ČÍSLA

## PRAKTIČTÍ LÉKAŘI PRO DĚTI A DOROST

MUDr. Jana Gondzsalová	353 925 145	náměstí Karla IV. 409	po + út + čt 7:30 - 11:30/12:30 - 14:00 st 7:30 - 11:30/12:30 - 13:30; pá 7:30 - 11:30/12:30 - 13:00
MUDr. Michaela Martinková	353 825 379	nejdecká poliklinika	po - pá 8:00 - 14:00

## PRAKTIČTÍ LÉKAŘI PRO DOSPĚLÉ

MUDr. Luboš Baran	359 016 265	Rooseveltova 1299, budova WITTE Nejdek	po + st + pá 7:30 - 13:30; út 7:30 - 11:30 /čt 7:30 - 16:00
MUDr. Marie Böhmová	353 825 377	nejdecká poliklinika	po + st + čt 8:00 - 12:00; út + pá 8:00-12:00 /12:30 - 15:00
MUDr. Pavel Potužník	353 826 307	nejdecká poliklinika	po 7:45 - 11:30 /13:00 - 15:00; út 7:45 - 11:45 /ÚSP Rudné st 7:45 - 11:30 /13:00 - 13:30; čt 7:45 - 11:30 /13:00 - 15:00 pá 7:45 - 11:30 12:30 - 13:00
MUDr. Bohumil Kinc	353 825 555	nejdecká poliklinika	po 7:30 - 11:30 /Metalis 13:00 -15:30 út 7:30 - 11:30 /14:00 - 16:30; st 8:00 - 12:00 čt 8:00 - 10:30 /Metalis 11:00 -13:00 /pro pozvané 14:00 - 17:00 pá 7:30 - 11:30

## PRAKTIČTÍ LÉKAŘI PRO DOSPĚLÉ – SPECIALISTÉ

MUDr. Pavel Bouška – radiodiagnostika (RDG)	353 925 340	nejdecká poliklinika	po + út 8:00 - 13:30; st - pá 8:00 - 12:00
MUDr. René Bouška – interní oddělení a diabetologie	353 925 432	nejdecká poliklinika	po - pá 7:30 - 14:00
MUDr. Ivana Holzhauserová – kožní ambulance	353 825 375 353 675 282	nejdecká poliklinika	po 7:00 - 16:00; st 13:30 - 16:30
MUDr. Vladimír Kvasnička – privátní chirurgická praxe	353 826 310	nejdecká poliklinika	po + út 7:00 - 15:30; st 8:00 - 12:00 čt 7:00 - 13:00; pá 7:00 - 14:00
MUDr. David Marek – ušní, nosní, krční ambulance (ORL)	353 825 378	nejdecká poliklinika	st 8:30 - 12:00 /12:30 - 15:00; pá 8:30 - 12:00 /12:30 - 14:00
MUDr. Zbyněk Pauch – ortopedická ambulance	353 925 088	nejdecká poliklinika	po 7:30 - 15:00; čt 7:30 - 15:00
MUDr. Eva Poustková – oční ordinace	353 825 378	nejdecká poliklinika	po 9:00 - 14:00; čt 9:00 - 14:00
MUDr. Jiří Zimmer – odborný plicní lékař	602 875 962	nejdecká poliklinika	st 16:00 - 20:00; pá 16:00 - 20:00
MUDr. Vladimír Zindr – privátní psychiatrická ordinace/ambulance	353 926 200 353 925 923	Smetanova 516, 362 21 Nejdek	po - st 9:00 - 14:00

## ZUBNÍ LÉKAŘI

MUDr. Magdaléna Horáková	353 926 171	Bezručova 1189, 362 21 Nejdek	po 7:30 - 11:30 /12:00 - 15:00; út 8:00 - 12:00 /12:30 -16:30 st 7:30 - 11:30 /12:00 - 16:00; čt 9:00 - 13:00 /13:30 - 16:30 pá 7:00 - 11:00 /11:30 - 12:30
MUDr. Jiří Kronhoffmann	353 926 146	Dvořákova 681, 362 21 Nejde	po 7:30 - 12:00 /13:00 - 15:30; út 7:30 - 12:00 /13:00 - 18:00 st 7:30 - 12:00 /13:00 - 15:00; čt 7:30 - 12:00 /13:00 - 15:30 pá 7:30 - 12:00
MUDr. Marcela Křečková	353 825 438	náměstí Karla IV. 163, 362 21 Nejdek	po + út + čt 7:30 - 16:00; st + pá 7:30 - 12:00

REHABILITACE Blanka Kollárová	353 925 755	nejdecká poliklinika	po - pá 6:30 - 11:30 /12:00 - 16:00
DISPEČINK SANITEK	353 825 449		
LABORATOŘ	353 825 481	nejdecká poliklinika	po - pá 7:00-12:00 odběry 7:00 - 10:30
DOMOV „MATYÁŠ“ SE ZVLÁŠTNÍM REŽIMEM V NEJDKU	353 825 043	Mládežnická 112 362 21 Nejdek	
PEČOVATELSKÁ SLUŽBA S NÁMI DOMA OPS	776 612 500	Karlovarská 1191, 362 22 Nejdek	

# Potraviny „Na Okružní“

**Karlovarská 1190, Nejdek**

*V nově zrekonstruované prodejně vám nabízíme pohodlný nákup potravin, nápojů, drogerie, novin a časopisů, atd...*

***Od 10. prosince 2007 otevřena prodejna masa a uzenin***

***Dále nabízíme:*** - 2x v měsíci cca 50 výrobků za akční ceny - letáky ESO market

- 1x v měsíci letákové akce na drogerii
- příjem objednávek na dorty, zákusky a chlebíčky
- 2x do roka soutěž pro naše zákazníky

*Těšíme se na vaši návštěvu*

## ECONO-PAK CZ

**Společnost ECONO-PAK CZ s.r.o., se sídlem v Nejdku, Nerudova 211,**  
zabývající se vývojem a výrobou plně automatizovaných balicích systémů pro renomované výrobce, zejména potravinářských produktů, HLEDÁ:

- na pozici **ELEKTROMONTÉR**

*pracovníky na hlavní pracovní poměr nebo na dohodu o pracovní činnosti.*

**Pracovní náplň:** výroba rozvaděčů a jejich zapojení dle výkresů v systému EPLAN + uvádění do provozu.

**Požadujeme:** SOU elektro, znalost Aj a Nj výhodou, vyhláška č. 50/1978 Sb., znalost čtení výkresů v systému EPLAN, odpovědnost, komunikativnost, práce v týmu, ŘP „B“.

- na pozici **MECHANIK – ZÁMEČNÍK**

*pracovníky na hlavní pracovní poměr nebo na dohodu o pracovní činnosti.*

**Pracovní náplň:** stavba a montáž balicích strojů + uvádění do provozu.

**Požadujeme:** SOU příslušného směru, odpovědnost, komunikativnost, práce v týmu, ŘP „B“.

### !!! PŘIJÍMÁME I ABSOLVENTY ŠKOL BEZ PRAXE !!!

**Nabízíme:** zajímavou práci na špičkové balicí technologii, odpovídající finanční ohodnocení.

**NÁSTUP MOŽNÝ IHNEDE !!!**

**Kontakt:** paní Růžicková, tel.: 731 410 104 (po – pá: 8:00 – 14:00), e-mail: helena.ruzickova@econo-pak.cz

# Waldöstlové z Nejdku v Čechách

## Dějiny malého města v zrcadle jména jedné rodiny

*Dokončení z minulého čísla*

### **Jméno Waldöstl vyskytující se mimo Nejdek**

Je pochopitelné, že se jméno Waldöstl nemohlo dlouho omezit jenom na město Nejdek a jeho okolí. Manželům Waldöstlovým z Mobschatzu u Drážďan se při pátrání po předcích podařilo objevit dvě skupiny nositelů tohoto nebo podobného jména vyskytujícího se mimo Nejdek. V prvním případě je genealogická souvislost s nejdeckými Waldöstlovými prokazatelná, ve druhém případě ji lze předpokládat.

Roku 1780 se přestěhoval Karl Wilhelm Waldöstl z Nejdku do Labutě – Labantu v pozdějším Klatovském okrese a založil tam novou větev velké rodiny. Roku 1899 se Andreas, potomek z větve v Labuti, přestěhoval do Selbu v Bavorsku. Poslední mužský nositel jména z Labant-Selb větve, Wilhelm Waldästl, který má ve jménu ä místo ö, narozený roku 1925, dnes žije v Siegburgu, Nordhei-Westfalen.

Koncem 18. století se objevuje v Prenzlau u Brandenburgu Johann Waldästel (dvě změny ve jménu). Narodil se tam kolem roku 1774. Jedná se o listinně doložitelného potomka exulantů rodiny Waldöstlů z Nejdku. Zdá se, že tato pravděpodobně evangelická rodina byla založena exulanty z Čech v době protireformace. Potomek této skupiny žil později v Neubrandenburgu. Další potomek, Otto Karl Hartwig Waldaestel (opět změna jména, 1857 – 1936), byl šéfredaktorem novin Darmstädter Zeitung.

### **Aktivní ženy nejdeckých Waldöstlů**

Pozemkové knihy, ze kterých badatelé získali větší část svých poznatků, se ovšem zabývají životem lidí jenom ve vztahu ke změnám vlastnictví půdy a domů. Přesto se však u různých generací Waldöstlů objevují zajímavé jevy, které jsou odrazem historických událostí. Tak od roku 1789 (začátek Francouzské revoluce) vystupují na rozdíl od dřívější doby nápadně i ženy jako držitelky pozemků. V letech 1805 až 1848, tedy přes čtyřicet let, kupovala a prodávala v Nejdku domy a pozemky Marie Anna Waldöstlová, rozená Hofmasterová. Přitom, alespoň zpočátku, byla tato osoba neznalá písma. Společně s dalšími sedmi ženami podepsala roku 1804 zápis v knize pozemků třemi křížky.

### **Nejdečtí Waldöstlové v 19. a 20. století**

Významnou osobou rodu Waldöstlů v Nejdku byl podle rodokmenu „klempíř“ Wenzel Waldöstl (1866 – 1911), který měl sedm dětí, z toho tři syny. Jeho potomci se stali obětmi vyhnání z vlasti v krušnohorském Poohří, kde jejich jméno velmi pravděpodobně vzniklo. Udrželo se tam možná pět až šest století, podle listinných podkladů však nejméně čtyři sta let vzdor moru, třicetileté válce a protireformaci, která byla příčinou prvního vyhnání.

Historie času se znovu výrazně zrcadlí na dějinách této rodiny. Theresia Pecher, rozená Waldöstlová (1882 – 1964), nejstarší dítě klempíře, měla dceru Lotte (1907 – 1991), která se provdala za Čecha s německým jménem Hauner. Po připojení Sudet k Německu v roce 1938 museli Haunerovi odejít do vnitrozemí Čech, které se později stalo protektorátem. Syn Vlado Hauner (1929 – 1995) potom žil opět až do smrti v Nejdku a nechal se

tam uložit do starého rodinného hrobu Waldöstlů. Jeho babička Theresia Pecher směla s manželem zůstat ve staré vlasti. Všichni ostatní nositelé jména Waldöstl, kteří před polovinou 20. století v Čechách žili, však museli po roce 1945 vlast opustit, takže staré jméno na místě svého vzniku dnes neexistuje.

### **Životní cesta jednoho Waldöstla ve 20. století**

K vyhnancům německočeského rodu patří i Josef Waldöstl v Mobschatzu u Drážďan, docent divadelní scénografie, který společně s manželkou pátrá v rodinné historii. Autor tohoto článku dostal přímo od ní tyto informace: Otec jejího manžela, také Josef, se narodil ještě ve starém domě Waldöstlů v Nejdku. Ten babička prodala po smrti svého manžela Wenzela roku 1917 nejdeckým železárnám. Ve stejném roce získala tato žena dům a pozemek v Sadově u Karlových Varů. Tam se později narodil autor rodokmenu Josef Waldöstl jako syn rolníka stejného jména. Během jediného roku za 2. světové války zemřeli oba rodiče i babička. Josefa a jeho bratra Franze k sobě vzala teta z otcovy strany. S tou zažili roku 1945 vyhnání do Německa, do Rhönu.

### **Současnost**

Během částečně dobrovolné, částečně vynucené migrace ve 20. století doznalo staré nejdecké rodinné jméno téměř celoněmeckého rozšíření. K jeho současným nositelům patří kromě obou manželů v Mobschatzu a jejich syna Andree Waldöstla narozeného roku 1962, ještě strojní inženýr Anton Waldöstl, nar. 1920, který se po vyhnání usídlil v okolí Günzburgu. Kromě nich je třeba ještě podle autorů rodinného rodokmenu jmenovat Franze Waldöstla, bratra Josefa, nar. 1929, učitele na gymnáziu ve Vacha, Thüringen a jeho syny Dr. Matthiase, nar. 1958, chemika v Hamburku a Lutze, nar. 1962, diplomovaného fyzika v Berlíně. Ten má dva syny jako pokračovatele rodu. Kromě toho uvádí rodokmen ještě dalších pět jmen v nejdecké podobě. Dále žijí se změněným jménem Willi Waldäestel, Siegburg, 70 let a Uwe Waldästel, Wiesbaden, 20 let.

*Herbert F. Ullmann*

### **VZPOMÍNÁME**



28. února 2008  
vzpomeneme 5. smutné  
výročí úmrtí mého manžela,  
tatínka a dědečka

**Karla Vlacha**

S láskou a smutkem stále vzpomínáme manželka, syn Karel  
a vnučky Barbora a Anička.

Dne 21. ledna 2008  
uplynuly tři roky  
od tragické smrti  
sester

**Lenky Vlčkové**

a

**Jarušky Brandlové**

Zemřely, ale v srdci  
zůstávají.

Vzpomínají rodiny

Vlčkových, Staňkových  
a dětí.



# Krajské muzeum Karlovarského kraje MUZEUM NEJDEK

nám. Karla IV. 238, tel. 353 925 702  
St – Ne 8:30 – 12:00, 13:00 – 16:30  
Stálá expozice s národopisnými  
sbírkami z Nejdecka a Krušnohoří.

## V ÚNORU ZAVŘENO Z TECHNICKÝCH DŮVODŮ

## KULTURNÍ DŮM NEJDEK

23.2. 2008 od 20:00  
MYSLIVECKÝ PLES

Hraje Ještěřice. Bohatá tombola. Vstup: 120 Kč.  
Předprodej od 11.2. v Infocentru Nejdek.

1.3. 2008 od 19 hodin

**TŘI ALBERTI A SLEČNA MATYLDA**  
Divadelní soubor Jirásek Nejdek.  
Úsměvná komedie Miroslava Hormíčka.

## Fotogalerie ZELENÁ SEDMA

nám. Karla IV. 241, tel. 353 925 216  
Otevřeno Po – Pá 8 – 17 hodin  
So a Ne 8:30 – 14 hodin

### VÝSTAVA

Do 29.2. 2008

## OHLÉDNUTÍ – Jitka Rjašková

### PROMÍTÁNÍ

16.2. 2008 od 18:00

## Po stopách zlaté horečky na Yukonu

Vstupné 30 Kč

Beseda s promítáním dokumentu o cestování  
a lovu v kanadské přírodě. V kinokavárně.

## Kino NEJDEK

nám. Karla IV. 241, 362 21 Nejdek  
Tel. 353 240 135; tel/fax 353 925 708  
Kontakt – R. Jelínková (736 679 260)

## PŘEDSTAVENÍ PRO NEJMENŠÍ

29.2. 2008 v 9:30 a 13:30

## PŮLNOČNÍ PŘÍHODA

Pohádky pro děti. Velký sál, vstupné 10 Kč

## DIVADELNÍ PŘEDSTAVENÍ PRO DĚTI

17.2. 2008 v 15:00

## PŘÍHODY KOČKY AGÁTY

Divadlo Z bedny. Velký sál, vstupné 30 Kč

## MINIGALERIE

řezbářství a uměleckých řemesel – vlakové  
nádraží Nejdek, tel. 353 826 189, 737 576 772

Otevřeno: Pá, St, Pá 13 – 16 hodin  
Po dohodě návštěva i mimo otvírací dobu

Ke zhlédnutí více než 500 exponátů

## KRUH PŘÁTEL HUDBY

19.2. 2008 v 19 hodin (kino Nejdek)

Shizuka Ishikawa – housle,  
Květa Bilynská – klavír

Program: L. v. Beethoven, CI. Debussy,  
A. Dvořák, J. Suk a B. Smetana  
Informace – Infocentrum Nejdek, Tel.: 353 925  
708, 736 679 260

# Saudská Arábie očima českého lékaře

Kinokavárna Nejdek, středa 20.2. 2008 v 17 hodin, vstupné dobrovolné

Občanské sdružení JoN vás zve na zajímavý pořad. O své zážitky a fotografie ze svého pracovního pobytu v Saudské Arábii se s vámi podělí a na vaše dotazy rád odpoví pan Doc. MUDr. Ing. Jaroslav Plas, neurochirurg Ústřední vojenské nemocnice v Praze Střešovicích a docent Lékařské fakulty Karlovy univerzity v Praze.

Dobrovolné vstupné bude věnováno na charitativní účel občanskému sdružení Dětská radost v Nejdku.  
*Ing. Jiří Málek, za JoN*

## Po stopách zlaté horečky na Yukonu

16.2. 2008 od 18 hodin  
v kinokavárně Nejdek, vstupné 30 Kč



Beseda s Ing. Františkem Knoflíčkem – vedoucím Expedice **Po stopách zlaté horečky na Yukonu** (2004) a Expedice **Cestou zlatokopů** (2007).

Kromě promítaných fotografií mapujících cestu jihovýchodní Aljaškou, Yukonem a cestu přes Chilkootský průsmyk, uvidíte i film o 750 km dlouhé plavbě po řece Yukonu. Současně bude k vidění kůže z medvěda baribala, paroh ze severského soba – karibu, kousky naryžovaného zlata ze Skalistých hor, sprej proti medvědům a jiné zajímavé předměty.

Na setkání s vámi se těší

*Ing. F. Knoflíček*



Fotogalerie ZELENÁ SEDMA v Nejdku, nám. Karla IV. 241 (budova kina)

## OHLÉDNUTÍ

Výstava fotografií **Jitky Rjaškové**, členky Klubu přátel fotografie v Karlových Varech

**Od 29. ledna do 29. února 2008**  
Po – Pá 8:00 – 17:00; So 8:30 – 14:00

Fotogalerie Zelená sedma  
Nám. Karla IV. 241, Nejdek  
Tel.: 353 240 135  
e-mail: infocentrum@nejdek.cz

## CO SE DĚJE V OKOLÍ

### VÝSTAVY

**1.2. – 1.3. Viktor Kopasz**  
OMLAZOVÁNÍ/REJUVENATION  
Výstava fotografií Galerie 4 v Chebu.

**6.2. – 13.3. Stanislav Kožený**  
FOTOGRAFIE  
Galerie u Vavřínce v Chodově.

**Do 2.3. Jiří Černý – OHLÉDNUTÍ**  
Výstava obrazů a plastik chebského výtvarníka.  
Muzeum H. Slavkov.

**Do 2.3. Petr Veselý – DVEŘE**  
Výstava obrazů, kreseb a instalací.  
Galerie umění Karlovy Vary.

### KONCERTY

**15.2. Horkýže slíže a Debill Heads**  
Sokolovna Toužim ve 20:00.

**16.2. Horkýže slíže a Debill Heads**  
Kulturní dům v Nejdku ve 20:00.

**21.2. Nezmaři**  
Křest posledního CD populární českobudějovické folkové kapely.  
Velký sál Produkčního centra v Chebu.  
Začátek v 19:30.

### DIVADLO

**24.2. – Slovenské národné divadlo**  
MANON LESCAUT  
Divadlo Karlovy Vary – Divadlo Bez zábradlí  
Tel: 353 224 302

**28.2. – Divadlo Pod Palmovkou**  
UBOHÝ VRAH  
Divadlo Karlovy Vary – Divadlo Bez zábradlí  
Tel: 353 224 302

### ZÁBAVA

**7.2. Maškarní ples pro děti**  
Městská knihovna Chodov. Od 16 hodin.

**9.2. Staroměstský masopust**  
Staroměstská ulice v Chodově.

**9.2. Dětský maškarní bál**  
Kulturní dům Nová Role. Od 14 hodin.

**12.2. Valentýnská párty**  
Dům kultury Ostrov. Tel: 353 633 246

**21.9. Masopustní karneval**  
Dům kultury Ostrov. Tel: 353 633 246

### PŘEDNÁŠKA

**28.2. Aljaška – země na konci světa**  
Mgr. Jan Šperl. Sokolovský zámek.



## ÚNOR

### 1. pá 17:00, 19:30 KRÁLOVNA ALŽBĚTA: ZLATÝ VĚK

BRIT – Postavila se nejmocnější armádě světa. Unikla pokusu o atentát. Kvůli vyššímu zájmu obětovala svou lásku a nechala popravit svou příbuznou. Jmenovala se Alžběta a především díky ní se Británie může chlubit přívlastkem Velká. Historické drama Královna Alžběta: Zlatý věk je pokračováním devět let starého snímku Královna Alžběta, nominovaného na sedm Oscarů, který jako první upozornil na nesporný talent herečky Cate Blanchett.

**vstupné: 59 + 1 Kč 114 minut, titulky nevhodný do 12 let**

### 6. st 19:30

### ZLATÝ KOMPAS

USA – Hlavní postavou prvního dílu je jedenáctiletá Lyra, která žije v Anglii 19. století, kde se zastavil čas a vládne zde přísná církev. Každý člověk zde navíc má svého duševního soupeřníka ve formě zvířete – takzvaného daemona. Lyra musí zjistit proč všechny děti mizí u severního pólu a přitom porazit zlou čarodějnici s tváří Nicole Kidman... Podaří se jí zvítězit a najít bájnou substancí zvanou Prach, která vyvažuje částici dobra a zla?

**vstupné: 69 + 1 Kč 113 minut, titulky přístupný**

### 7. – 8. čt, pá 17:00, 19:30

### VÁCLAV

ČR – Václav je vesnický outsider, který ve svých 40 letech žije s maminkou pod jednou střechou. Přestože je Václav vnímán jako místní šašek, hlupák a problematický nezvladatelný kluk, my v něm (spolu s maminkou) uvidíme citlivého, vnímavého dobráka s klukovskou duší (a hlavou plnou milých lumpáren). Ostatní v něm vidí jen problém. Dokonce i jeho bratr, který celý život soupeří s Václavem o lásku matky a otce. Tyto dva světy na sebe neustále naráží, a tak Václav lítá z jednoho průšvihů do druhého. Drama vrcholí soubojem bratrů o lásku Lidy.

**vstupné: 69 + 1 Kč 97 minut přístupný**

### 13. st 19:30

### POSLEDNÍ VLAK

NEM – Berlín 1943. Židovská otázka se blíží ke svému konečnému řešení a nacisté se rozhodnou odvézt zbývající židovské obyvatelstvo z Berlína. Zbývá jim sedmdesát tisíc. V průběhu celého jara jsou večer co večer odvečeny celé rodiny, starci, děti, kdokoliv. Do posledního vlaku složeného z dobytčáků je nasázeno 688 lidí. Mezi nimi i slavný boxer Neumann, kabaretiér Noschik, šestáctiletá Ruth a další. Ti všichni si záhy uvědomí, že jejich cesta skončí v Osvětimi, kam všechny transporty směřují. Boj o život však začíná již v přeplněných vagónech.

**vstupné: 59 + 1 Kč 123 minut, titulky nevhodný do 12 let**

### 14. čt 17:00, 19:30

### TĚSNĚ VEDLE

USA – Komédie o Eddiem, který až na svatební cestě najde tu pravou. Dotyčná dáma ale bohužel není jeho novomanželka. Bratři Bobby a Peter Farrellyové, mistři svérázného humoru, který nerespektuje žádná tabu, stvořili další originální komedii plnou omylů.

**vstupné: 59 + 1 Kč 115 minut nevhodný do 12 let**

### 15. pá 17:00, 19:30

### ACROSS THE UNIVERSE

USA – Britská kapela Beatles byla mnohokrát oceněna jako nejlepší kapela všech dob, jejich písně se objevují na předních žebříčcích nejlepších písničků a tak bylo jen otázkou času, kdy vznikne muzikál, který by tyhle celosvětově známé songy využil. Je tu a docela se vydařil.

**vstupné: 73 + 1 Kč 131 minut přístupný**

### 20. – 21. st, čt 17:00

### PAN VČELKA

USA – Barry B. Benson (J.Seinfeld) je včela, která studuje na vysoké škole a jeho osamocený život se řídí jediným heslem: med je to nejdůležitější. Jednoho dne se však rozhodne utéct a navštívit vnější úl. Netušil však, že svět je velice nebezpečný a na poslední chvíli je zachráněn včelou Vanessou (Renée Zellweger), květinářkou v New York City.

**vstupné: 59 + 1 Kč 86 minut, český dabing přístupný**

### 22. pá 17:00, 19:30

### KOUZELNÁ ROMANCE

USA – Film o pohádkové princezně (AMY ADAMS) z minulosti, kterou zlá královna (SUSAN SARANDON) přemístí do současnosti, je spojením klasické pohádky společností Disney s příběhem z moderního New Yorku. Záhy poté, co se ocitne v naší době, je po setkání s pohledným právníkem (PATRICK DEMPSEY) princezna Giselle nucena měnit své názory na život a lásku. Může ve skutečném světě přežít pohádková láska?

**vstupné: 73 + 1 Kč 108 minut přístupný**

### 27. – 28. st, čt 17:00, 19:30

### P.S. MILUJI TĚ

USA – Mladá vdova Holly objeví 10 dopisů, které jí zanechal manžel. Mají ji pomoci překonat bolest a začít nový život..... S pomocí jejich přítelkyň začíná pro Holly rok neobyčejných dobrodružství, které pro ni před svou smrtí připravil její manžel. To ji pomůže uvědomit si, kdo doopravdy je a připomene jí – P.S. Miluji Tě.

**vstupné: 69 + 1 Kč 126 minut, titulky nevhodný do 12 let**

### 29. pá 17:00, 19:30

### CHYŤTE DOKTORA

ČR – Gynekologa Michala dostihne nevěra a musí řešit téměř klasickou situaci manželského trojúhelníku. Poté, co jeho pokus o záchranu manželství nedopadne zcela podle představ, vrátí se na začátek filmu do místa jednoho rozhodnutí a začne znovu. Jinak. Celkem třikrát se diváci spolu s hlavním hrdinou vrátí na stejné místo jednoho dne a třikrát se spolu s ním nebudou stačit divit, co všechno se může stát.

**vstupné: 59 + 1 Kč 95 minut přístupný**

### KINO PRO NEJMENŠÍ

### 29. pá 9:30

### PŮLNOČNÍ PŘÍHODA

ČR – Pásmo pohádek se zimní tematikou

**vstupné: 10 Kč**

### PROMÍTÁNÍ O JARNÍCH PRÁZDNINÁCH PRO DĚTI !

### 25. po 10:00

### MRAVENČÍ POLEPŠOVNA

### 26. út 10:00

### ARTUR A MINIMOJOVÉ

**Vstupné: pouze 24 + 1 Kč**

### PŘIPRAVUJEME – BŘEZEN 2008

ŘÍŠE HRAČEK; NA VLASTNÍ NEBEZPEČÍ; SVATBA NA BITEVNÍM POLI; JÁ LEGENDA; VETŘELEČ VERZUS PREDÁTOR; ALVIN A CHIPMUNKOVÉ

Prodej prostřednictvím služby BENEFITY.

Rezervace vstupenek na tel. 353 240 135 nebo 736 679 260,

e-mail: infocentrum@nejdek.cz www.kinoserver.cz www.nejdek.cz

## ZVEME VÁS DO KRYTÉHO BAZÉNU v Hotelu Schwarz v Nových Hamrech

**Provozní doba:** Po – Pá 14:00 – 22:00  
So – Ne 10:00 – 22:00

Po předchozí telefonické domluvě možnost pronájmu bazénu pro firmy, zájmová sdružení skupiny, a spolky aj.

Tel.: 353 220 846 – přímá linka (pouze v době, kdy je bazén otevřen), Tel.: 353 825 150 – linka do Hotelu Schwarz

**FINSKÁ SAUNA – denně od 17:00 do 22:00. Cena 100 Kč/hod. VČETNĚ BAZÉNU**

**Nabízíme kurzy plavání pro děti od tří let.** Plavčíci: Markéta a Martina

Bližší informace na tel. 777 312 417, sl. Štěříková.

Přihlášky možno vyzvednout i zanechat v městském infocentru v Nejdku (budova městského kina, nám. Karla IV. 241) nebo přímo v bazénu.

# vestavěné skříně na míru



## ZDARMA

• konzultace • zaměření • doprava

## VÝHODY

- 10 let zkušeností je zárukou kvality
- prodej na splátky ESSOX
- kolíkové konstrukční spoje
- dostupné ceny a věrnostní slevy
- ocelové nebo hliníkové rámy
- STANDARD, CLASSIC, EXCLUSIVE a COMFORT
- výplně dveří lamino – zrcadlo – sklo



Hypermarket TESCO Karlovy Vary – tel.: 353 222 844  
Svobody 51, 350 02 Cheb – tel.: 354 435 279  
e-mail: info@manipul.cz

ING. Miroslav SIROTEK

## GEODETICKÁ KANCELÁŘ

Borská 48/10, Karlovy Vary – Dalovice

## VEŠKERÉ ZEMĚMĚŘIČSKÉ PRÁCE

Tel./Fax: 353 230 642  
Mobil: 603 225 837  
E-mail: geosirotek@volny.cz  
www.volny.cz/geosirotek

## PODLAHY MAREČEK

Vzorková prodejna  
Závodu míru 122,  
360 17 Stará Role  
(1. Patro železářství PRAKTIKO)  
Po - Pá 9:00 - 17:00  
So 9:00 - 17:00  
Tel.: 353 560 702, 602 480 151  
E-mail: podlahymarecek@volny.cz  
Web: volny.cz/podlahymarecek

**Prodej,  
montáž,  
renovace**  
*Levně, kvalitně, rychle*

**Prodej a montáž**  
Plovoucí podlahy, korkové,  
laminátové, dřevěné, PVC.  
Novilon, linoleum, perkyty,  
mozaiky, korek, koberce.

**Příslušenství**  
Lišty, lepidla, parketové  
laky, mirelon, podlahové  
stěrky

### AKCE

ke každé podlaze podložka zdarma a lišty za 5 Kč/ks

Přijďte k nám, u nás najdete vše co potřebujete a určitě si vyberete

NEJVĚTŠÍ  
VÝBĚR  
PODLAH  
V REGIONU

**PODLAHY**  
Prodej, montáž  
Půjčovna brusek  
Renovace parket  
Obklady schodů  
Vyrovnání podlah



U nás máte dveře  
vždy otevřené

Firma Doležel Chodov

horizontální

## ŽALUZIE

vertikální

### Příklad cen:

- meziskelní třídliné okno 740 - 790 Kč
- třídliné okno, tyčka, provázek - 950 - 990 Kč
- třídliné okno, řetízek - 1200 Kč

Další ceny rád sdělím

POLSTROVÁNÍ DVEŘÍ koženkou 1000 Kč

SHRNOVACÍ DVEŘE od 1550 Kč

Kontakt tel.č. 602 160 734