

# RADNIČNÍ LISTY

ČÍSLO 2

ROČNÍK VI



ÚNOR 2004

ZDARMA

## V HORÁCH

*Zaparkoval jsem pod kopcem. Trvalo mi to pěkně dlouho, abych zrovna nevystupoval do hromady sněhu a nebránil jiným v příjezdu. Raději jsem sklopil zrcátko. Přestalo sněžit už včera. Cesta k návštěvě vzhůru kopcem nebyla vůbec snadná. Do poloviny svahu vedli hlubokým sněhem stopy po jakémisi nešťastníkově, který horko těžko couval zpátky. K obleku se „bufy“ nehodí a tak mrznu. Konečně zvoním. Úředně, ale pěkně mě přivítají. Sedíme u čaje a jednáme a mně to nedá, abych se nezeptal. „K vám se pluh od včerejška ještě nedostal?“ Úsměv. „Jaký pluh? Bydlíme přece v kopci. Tady se neprotahuje, jenom hlavní ulice, zbytek si prohazujeme sami. Bydlíme na konci, chceme tu bydlet, a tak s tím musíme počítat.“ Úsmějí se také a mlčím. Rozloučíme se. Doklouzám k autu. Na nebi hvězdy, od včerejška už nesněží. Třeba je to s podivem, ale tento „příběh“ se neodehrál nikde jinde než v našem krajském městě, městě s nesrovnatelným rozpočtem na zimní údržbu komunikací a nesrovnatelným vybavením technikou.*

*Strávil jsem s našimi řidiči v kabině pluhu dvě noční a přiznám se, že navzdory tomu, že to budou někteří „věční“ považovat za drzost, musím našim nočním blikajícím nasazencům otevřeně poděkovat a ocenit jejich znalost a cit pro různá zákoutí a potřeby jejich obyvatel, nástrahy zapadaných cest. Určitě je možné leccos zlepšit nebo zkoordinovat, ale stejně tak bych se rád i tady někdy dočkal věty: Bydlíme přece v horách. Chceme tu bydlet a tak počítáme s tím, že se v zimě musíme trochu starat sami.*

*Mgr. Luděk Sequens,  
starosta města*



Foto NRL

## Silnice z Nejdku do Karlových Varů bude opravena mezi prvními

### První část 1. etapy souvislých oprav krajských silnic v roce 2004

číslo silnice	místopis	od km	do km	délka
II/220	kř.III/2201 – II/202 Mezirolí	2,050	5,933	3,883
II/220	kř.II/209 Mezirolí – Nejdko	5,933	14,602	8,669
II/209	kř.II/222 Chodov – II/220 Mezirolí	19,445	26,554	7,109

Karlovarský kraj zahájí v tomto roce opravu silnic II. a III. tříd pracovním názvem 210 km. Technicky náročný projekt rekonstrukce vozovek, zahrnující úplnou opravu příkopů, propustků, související odvodnění, nivelity, šířky a spádu vozovek, dále dopravní značení a zeleň, bude realizován ve třech etapách zhruba ve třech letech.

Jako první se na řadu dostane silnice vedoucí z Nejdku do Karlových Varů. Pokud se podaří veškeré náležitosti včas vyřídit, začne akce ve směru od K. Varů v červnu tohoto roku. Dodavatel bude muset zvládnout opravu silnice za provozu, protože se v tomto místě nedá stanovit

žádná objízdná trasa. Bude se opravovat vždy jedna polovina vozovky, provoz bude řídit světelná signalizace. Dopravní komplikace vynahradí řidičům této stále zatíženější komunikace její výsledná nová kvalita.

Město by rádo touto cestou poděkovalo za výbornou spolupráci Krajské správě a údržbě silnic a příslušným odborům a statutárním zástupcům Karlovarského kraje.

Věříme, že naše prvenství je i dilem oceněním společné práce a vztahů města a druhého největšího zaměstnavatele v kraji, firmy Witte.

*Mgr. Luděk Sequens, starosta města*

# VYHLÁŠKA O MÍSTNÍCH POPLATCÍCH

Vážený spoluobčané, zastupitelstvo města dne 9. prosince 2003 vydalo novou **obecně závaznou vyhlášku č. 3/2003 o místních poplatcích**, která nabyla účinnosti od 1. ledna 2004. Ráda bych vás seznámila s výraznými změnami oproti vyhlášce o místních poplatcích č. 9/2001, která byla platná do 31. prosince 2003.

## 1. Poplatek ze psů

### Článek 2

#### Předmět poplatku

Poplatek se platí ze psů starších 3 měsíců.

### Článek 3

#### Poplatník

Poplatek ze psů platí držitel psa. Držitelem je fyzická nebo právnická osoba, která má trvalý pobyt nebo sídlo v územním obvodu města Nejdek.

### Článek 6

#### Sazby poplatku

##### Poplatek ze psa činí za kalendářní rok:

**a)** za psa drženého ve všech domech, ve kterých jsou více než 2 bytové jednotky – **900 Kč**,  
**b)** za druhého a každého dalšího psa, jehož držitelem je osoba uvedená v písm. a) – **1.350 Kč**,

**c)** za psa drženého v domech, ve kterých jsou 1 nebo 2 bytové jednotky bez ohledu na vlastníka domu a v rodinných domech v ulicích *Bezručova, B. Němcové, Bratří Čapků, Čsl. letců, Dvořákova, Horní, Husova, Jiráskova, Jungmannova, nám. Karla IV., Karlovarská, Kollárova, Krátká, Lidická, Lipová, Nádražní, Nad Rolavou, Nerudova, Osvětimská, Poštovní, Rooseveltova, Smetanova, Soudní, Švermova, U Jeslí, Zahradní, Žižkova, 9. května, Závodu míru až k vrátnici a.s. Metalis, Dukelská ke křižovatce s Komenskou, Komenského ke křižovatce s čp. 446* činí poplatek **400 Kč**,

**d)** za druhého a každého dalšího psa, jehož držitelem je osoba uvedená v písm. c) – **600 Kč**,

**e)** za psa drženého v rodinných domcích a domech, ve kterých je 1 nebo 2 bytové jednotky bez ohledu na vlastníka domu v ulicích *Chodovská, Jiřího z Poděbrad, Kraslická, Letná, Limnická Luční, Mládežnická, Na Kopečku, Na Stráni, Nad Trati, Pod Lesem, Pod Šibeníkem, Vítězná, Údolní, Dukelská od křižovatky s Komenskou směrem na Vysokou Jedli, Komenského od čp. 446 směrem na Bernov, Závodu míru od vrátnice a.s. Metalis na hranice katastru a osady: Bernov, Fojtov, Lesík, Oldřichov, Pozorka, Suchá, Tisová, Vysoká Štola* – **100 Kč**,

**f)** za druhého a každého dalšího psa, jehož držitelem je osoba uvedená v písm. e) – **150 Kč**,

**g)** za psa, jehož držitelem je poživatel inva-

lidního, starobního, vdovského a vdoveckého důchodu, který je jeho jediným zdrojem příjmu anebo poživatel sirotčího důchodu – **100 Kč**,

**h)** za druhého a každého dalšího psa, jehož držitelem je osoba uvedená v písm. g) – **150 Kč**.

### Článek 7

#### Osvobození od poplatku

##### 1) Od poplatku je osvobozen držitel psa, kterým je:

**a)** osoba nevidomá, bezmocná 1) a osoba s těžkým zdravotním postižením, které byl přiznán III. stupeň mimořádných výhod podle zvláštního právního předpisu, 1a),

**b)** osoba provádějící výcvik psů určených k doprovodu osob uvedených v článku 7 odst. 1 písm. a) této vyhlášky,

**c)** osoba provozující útulek zřízený obcí pro ztracené nebo opuštěné psy,

**d)** osoba, které stanoví povinnost držení a používání psa zvl. právní předpis, 1b),

**e)** osoba, která převezme psa z útulku města Nejdek.

##### 2) Osvobození od poplatku ze psa zaniká, zanikne-li důvod osvobození.

§ 2 vyhlášky č. 284/19595 Sb., kterou se provádí zákon o důchodovém pojištění, ve znění pozdějších předpisů

1a) § 86 zákona č. 100/1988 Sb., o sociálním zabezpečení, ve znění pozdějších předpisů

1b) například zákon č. 449/2001 Sb., o myslivosti, ve znění pozdějších předpisů

### Článek 8

#### Úlevy

Nárok na úlevu na poplatku poskytnutou obcí má držitel psa, který nechá psa označit mikročipem a zanést do databáze, nebo nechá psa sterilizovat či kastrovat. Tato úleva činí 50% ze sazby poplatku a bude poskytnuta proti předloženému potvrzení.

### Článek 9

#### Vznik a zánik poplatkové povinnosti

**1) Poplatková povinnost vzniká** v kalendářním měsíci, ve kterém pes dovršil stáří tři měsíců. V případě držení psa po dobu kratší než jeden rok se platí poplatek v poměrné výši, která odpovídá počtu i započatých kalendářních měsíců.

**2) Zanikne-li poplatková povinnost** (např. úhyn psa, jeho ztráta, darování nebo prodej),

poplatek se platí i za započatý kalendářní měsíc. Zjištěný přeplatek se vrací tehdy, činí-li více než 50 Kč.

**3) Při změně místa trvalého pobytu nebo sídla** platí držitel psa poplatek od počátku kalendářního měsíce následujícího po měsíci, ve kterém změna nastala.

### Článek 10

#### Splatnost poplatku

##### 1) Poplatek je splatný:

**a)** nečiní-li více než 400 Kč ročně, nejpozději do 31.3. příslušného kalendářního roku;

**b)** činí-li více než 400 Kč ročně, ve čtyřech stejných splátkách, vždy nejpozději v termínech do 31.3., 31.5., 31.8. a 30.11. příslušného kalendářního roku;

**2) I při vyšší částce než 400 Kč** lze poplatek zaplatit v termínu určeném pro zaplacení poplatku jednou částkou, a to do 31.3. běžného roku.

**3) Vznikne-li poplatková povinnost po termínu splatnosti**, je poplatek splatný nejpozději do 15 dnů ode dne, kdy povinnost poplatek platit vznikla.

Zastupitelstvo města také schválilo nákup sběračů na výkaly, které se budou zdarma distribuovat všem poplatníkům, vč. těch, kteří jsou od poplatku osvobozeni.

Sběrače budou předávány při platbě poplatku v pokladně MěÚ, při platbách složenkou nebo převodem z bankovního účtu budou předány po předložení dokladu o zaplacení poplatku na služebně Městské policie. Na služebně MěP budou sběrače předány též poplatníkům osvobozeným od poplatku.

Poplatníci, kteří platí poplatek ve čtvrtletních splátkách, dostanou sběrač již po první zaplacené splátce.

Kdo již poplatek zaplatil, sběrač si na základě předloženého dokladu o zaplacení vyzvedne buď v pokladně města nebo na služebně Městské policie.

Sběrače budou k dispozici ve druhé polovině března 2004.

*Ing. Drahomíra Stefanovičová,*  
vedoucí ekonomického odboru

**Příště:** Poplatek za užívání veřejného prostranství.

Poplatek z ubytovací kapacity.

*Celé znění OZV č. 3/2003 o místních poplatcích je k dispozici na MěÚ Nejdek.*



## EVROPSKÉ FONDY A DOTACE

Datum 1. května 2004 je především dnem, kdy se občanům i subjektům naší země otevrou možnosti profitovat z příslušnosti k evropskému prostoru.

Sanci budou mít ovšem pouze ti připravení. Bez práce nejsou koláče a v našich vztazích k unii a jejím fondům to platí dvojnásob. Karlovarský kraj posílí pro tento rok

ve svém rozpočtu program obnovy venkova a zvláště pak fond budoucnosti, fond připravený pro evropské kofinancování rozvojových komunálních i podnikatelských projektů. Dokončují se přípravy pro zadávání projektů do grantových schémat i dalších forem a možnosti získat evropské prostředky. Příprava projektů, u komunální sféry nutně a výlučně vázaný na schválený a moderní územní plán, je velmi náročná a odborná práce a vyžaduje celého člověka, proto MěÚ pozmění svou strukturu a stávající oddělení investic se změní na oddělení pro rozvoj města, evropské fondy, dotace a investice. Vyslancem města v tomto novém světě bude paní Monika Drobilová. V souvislosti s touto změnou hledá město nového pracovníka.

*Mgr. Luděk Sequens, starosta města*

## VÝBĚROVÉ ŘÍZENÍ

Město Nejdek vypisuje v souladu se zák. č. 312/2002 Sb,  
výběrové řízení na místo referenta  
na úseku územního plánování a rozvoje města

### Požadujeme:

úplné středoškolské vzdělání stavebního směru; dobré znalosti práce na PC (MS Office); samostatnost, zodpovědnost, organizační schopnosti; schopnost rychlé orientace v platné legislativě; řídicí oprávnění skupiny B; vhodné i pro absolventy.

### Písemná přihláška musí obsahovat tyto náležitosti:

- 1) jméno, příjmení (a titul) zájemce
- 2) datum a místo narození
- 3) státní příslušnost
- 4) místo trvalého pobytu
- 5) číslo občanského průkazu
- 6) datum a podpis

### K přihlášce se připojí tyto doklady:

- 1) stručný životopis
- 2) výpis z Rejstříku trestů ne starší než tři měsíce
- 3) ověřená kopie dokladu o nejvyšším dosaženém vzdělání

Písemné přihlášky zasílejte na níže uvedenou adresu nebo osobně na Městském úřadu do 13. února 2004.

### Městský úřad Nejdek

personální oddělení  
nám. Karla IV. 239, 362 21 Nejdek  
e-mail: a.pankova@nejdek.cz

## Oddělení stavebního úřadu a životního prostředí

V souladu s ustanovením zákona č. 128/2000 Sb., o obcích, § 39, odst. 1, o záměrech obce prodat, směniti nebo darovati nemovitý majetek, pronajmout nebo jej poskytnout jako výpůjčku, předkládáme občanům k nahlédnutí a připomínkám žádosti o prodej, směnu, pronájem pozemků, které jsou ve vlastnictví Města Nejdek.

### Prodej pozemků

k.ú. Nejdek ppč. 1445/1 (část), stp.č. 172, stp.č. 175, ppč. 2587/3, ppč. 2589/2, ppč. 3326, ppč. 2581/1

k.ú. Vysoká Štola ppč. 791/1 (směna)

### Pronájem pozemků

k.ú. Nejdek ppč. 344, ppč. 345, ppč. 3378, stp.č. 172, stp.č. 1755, ppč. 2587/3, ppč. 2589/2, ppč. 3326

k.ú. Fojtov ppč. 47

### Pronájem nebytových prostorů

k.ú. Nejdek ul. Závodu Míru, I. NP, čp. 636 ordinace 17,16 m<sup>2</sup>, ordinace 15,75 m<sup>2</sup>, WC a společné prostory /podíl/ 20,00 m<sup>2</sup>.

Pozn.: ppč - pozemková parcela  
stp.č. - stavební parcela

*Petr Satýnek, vedoucí OSÚ a ŽP*

## Stav obyvatel k 31.12. 2003

**Celkový počet obyvatel: 8522**

Narození: 89 Zemřelí: 96  
Přistěhovalí: 141 Odstěhovalí: 140  
Sňatků: 35

Části: Bernov - 216 Pozorka - 277  
Fojtov - 142 Suchá - 315  
Lesík - 37 Tisová - 96  
Nejdek - 7419 Vysoká Štola - 6  
Oldřichov - 14

## Dopravní okénko

V minulém roce jsem usilovně pracovala na přípravě dokumentace řešící dopravní značení ve městě. Realizace I. etapy by měla být zahájena ihned za vhodných klimatických podmínek (předpoklad březen - duben t.r.). Akce bude mít dva proudy: Bude se jednat o výměnu starého dopravního značení a o změnu dopravního značení v některých úsecích.

Cílem změn je zajistit jak lepší, jednoznačnější průjezdnost v ulicích dílčích zájmových oblastí, dále pak zajištění jednoznačnosti výkladu předpisů a to jak pro řidiče, tak pro městskou policii.

Vlastní realizaci bude provádět odborná firma, která jednotlivé dopravní značky fyzicky umístí na místa, ve vzdálenostech a výškách, daných dotčenými zákony, předpisy a normami pro osazování dopravních značek.

O připravovaných změnách vás budu informovat v příštím čísle. Nyní však chci upozornit na již provedenou změnu, kdy je od konce minulého roku ulice Dvořákova jednosměrná, a to ve směru z ulice Poštovní. Důvodem zjednosměrnění je vybudování parkoviště u DPS, které nám bylo povoleno dopravním inspektorátem pouze za této podmínky, neboť výhledové podmínky pro vyjíždění z parkoviště by při oboustranném provozu nebyly optimální. Sice budu házet hrách na zeď, ale říct to chci: „Nehodný řidiči, uvědom si, že většina dopravních omezení a zákazů má svůj důvod, proto konečně pochop, že neporušuješ pouze dopravní předpisy, ale můžeš též kohokoliv ohrozit“!

Na závěr jsem pro vás pro osvětlení připravila dopravní kvíz, protentokrát zaměřený na chodce i řidiče.

*pokračování na straně 4*

## Plesová sezóna je tady

- chystáte se do společnosti?
- trápí vás zlozvyk?
- chcete mít krásně upravené ruce?

### Nabízíme

- gelovou modeláž
- akrylovou modeláž
- francouzskou manikuru
- zdobení nehtů

Stačí zavolat tel.: 606 491 838

### !!! BONUS !!!

Prvních 10 zákazníků sleva na kompletní modeláž + dáreček

## Tel. linky lékařů v budově polikliniky Nejedek od 5.1. 2004

MUDr. Böhmová	353 825 377
MUDr. Volejníková	353 825 555
MUDr. Potužník	353 826 307
MUDr. Martínková	353 825 379
MUDr. Gondzsalová	353 925 145
MUDr. Pauch	353 925 088
MUDr. Holzhauserová	353 825 375
MUDr. Kvasnička	353 826 310
MUDr. Bouška	353 925 432
MUDr. Bouška ml. (RTG)	353 925 340
Rehabilitace*	353 825 376
Oční oddělení*	353 825 378

\* zahájení provozu bude oznámeno

# Spinning

od 1. února 2004  
konečně také  
v Nejdku:

frekvenční cvičení na  
interierových kolech,  
tvarování postavy  
a redukce tělesné  
hmotnosti.

Informace a objednávky  
na tel. č. 608 924 156,  
po 17.00 hod. 353 925 620

# Spinning

Vážení spoluobčané, mí  
základníci a ostatní příznivci  
z Nejdka a nejbližšího okolí!

Pro osvětlení vašich dosavadních znalostí o mé výtvarné činnosti uvádím, že v oboru malování obrázků a výroby ostatních výrobků ze dřeva (námočků), působím již více než 30 let. Od r. 1991 podle zákona č. 155/1991 Sb. o živnostenském podnikání občanů a dvou živnostenských oprávnění. Současné platné a další připravované právní normy a některé další důvody mne nutí svoji podnikatelskou činnost ukončit. Proto vyhláším dnem 1.2. na dobu do 15.3. 2004 totální výprodej zbylé produkce v cenách až o 70% nižších. Předpokládám i váš další zájem o své obrázky a těším se na shledanou s vámi!  
Rodim Krájčů  
Nám. Karla III. 123, 362 21 Nejedek

## Dopravní okénko

pokračování ze strany 3

### 1) Chodec musí především užívat:

- silnice
- chodníku
- kanálu

Správná odpověď:

- Chodec musí užívat především chodníku nebo stezky pro chodce.

### 2) V případě, že chodník není, nebo je neschůdný, chodí se:

- vlevo
- středem
- vlevo nebo vpravo podle vládnoucí politické strany

Správná odpověď:

- po levé krajnici, a kde není krajnice nebo je neschůdná, chodí se co nejbližší při levém okraji vozovky. Chodci smějí jít po krajnici nebo při okraji vozovky nejvýše dva vedle sebe. Při snížené viditelnosti, zvýšeném provozu na pozemních komunikacích nebo v nebezpečných a nepřehledných úsecích smějí jít chodci pouze za sebou.

### Statistika – zdroj PČR

Velmi tragická byla pro chodce v roce 2003 chůze po nesprávné straně, kdy při 776 nehodách zahynulo 28 chodců a velmi tragické se ukázalo i přecházení mimo přechod, kdy při 7.514 nehodách zahynulo 25 chodců.

Zdroj: Statistické přehledy  
Ministerstva vnitra ČR

### 3) Přechod pro chodce je zde proto, aby:

- se u něj stálo tak, že projíždějící auta neví, zda zastavit, abyste mohli přejít nebo zda si jen se sousedkou vyměňujete drby
- abych šel schválně jinudy
- chodec na tomto místě přešel

Správná odpověď:

- Ano, C je správně! Přechod pro chodce je zde opravdu proto, aby chodec na tomto místě přešel. Cituji: Je-li blíže než 50 m křižovatka s řízeným provozem, přechod pro chodce, místo pro přecházení vozovky, nadchod nebo podchod vyznačený dopravní značkou „Přechod pro chodce“, „Podchod nebo nadchod“, musí chodec přecházet jen na těchto místech. Na přechodu pro chodce se chodí vpravo.

### 4) Řidič před přechodem pro chodce umožní chodci:

- rychle popoběhnout
- nechat se přejít

- prejít vozovku

Správná odpověď:

- Řidič je povinen (s výjimkou řidiče tramvaje – a těch v Nejdku opravdu moc není) umožnit chodci, který je na přechodu pro chodce nebo jej zřejmě hodlá použít, nerušené a bezpečné přejít vozovky; proto se musí řidič takového vozidla přibližovat k přechodu pro chodce takovou rychlostí, aby mohl zastavit vozidlo před přechodem pro chodce, a pokud je to nutné, je povinen před přechodem pro chodce zastavit vozidlo!

Při nehodách zaviněných řidiči motorových vozidel z důvodu neumožnění nerušeného a bezpečného přejítí vozovky chodci („nedání přednosti chodci“), přecházejícímu po vyznačeném přechodu zahynulo v roce 2003 celkem 19 chodců, 182 chodců bylo těžce zraněno a 592 bylo lehce zraněno.

Zdroj: Statistické přehledy  
Ministerstva vnitra ČR

### 5) Řidič vyjíždějící z obytné zóny na pozemní komunikaci:

- dává přednost vozidlu na pozemní komunikaci
- má přednost jízdy
- platí pravidlo „pravé ruky“

Správná odpověď:

- Při vjíždění z místa ležícího mimo pozemní komunikaci na pozemní komunikaci musí dát řidič přednost v jízdě vozidlům (jezdcům na zvířatech, útvaru chodců ...) jedoucím po pozemní komunikaci. To platí i při vjíždění ze stezky pro cyklisty nebo z obytné nebo pěší zóny na jinou pozemní komunikaci. Takže mně, pane řidiči vyjíždějící z obytné zóny na sídlišti J.A. Gagarina neukazujte laskavě laskaví gesta, protože nemáte pravdu.

### VYHODNOCENÍ:

#### 5 správných odpovědí:

Ziskáváte titul – řidič roku!

#### 4 - 3 správné odpovědi:

Opakování je matka moudrosti...

#### 1 - 3 správné odpovědi:

Učit se, učit se, učit se!

#### 0 správných odpovědí:

Vám už nic nepomůže, tak raději ani nejezděte!

Monika Drobilová,

odd. investic a rozvoje města

Ztratila se černá fenka trpasličího jezevčíka.

Případný nálezce ať prosím zavolá na tel. 736 681 046.

## OHLASY OHLASY OHLASY OHLASY OHLASY OHLASY OHLASY OHLASY

na knihu **Dějiny města Nejdku do roku 1923**

Město Nejdko dalo sobě a všem milovníkům regionální literatury Karlovarska k vánočním mimořádně krásný dar. Pro radost a hlavně pro poučení vydalo knihu Dějiny města Nejdku do roku 1923, v níž jsou důkladně popsány dějiny města od nejstarších dob až do roku 1923. Knižka, kterou napsal nejdecký učitel, archivář a kronikář Josef Pilz (1870 – 1941) byla prvně vydána v němčině roku 1923. Původní německé vydání je dnes už prakticky nedostupnou antikvární vzácností a lze je studovat jen v knihovnách archivů a muzeí. Je proto velice záslužné, že přesně 80 let od svého vydání nyní Pilzova publikace vychází v češtině a stává se tím přístupná širokému okruhu zájemců. Hlavní zásluhu na reedici knihy mají její překladatelé ing. Miroslav Holeček a Ingeborg Kostová s týmem spolupracovníků a také zastupitelstvo města Nejdku, jež na nevšední knižní projekt uvolnilo peníze. Překlad knihy byl věru svízelný, neboť její text je plný odborných výrazů a dnes už mnohdy nesrozumitelných pojmů. O to více je třeba před výkonem překladatelů hluboce „smeknout“ a poděkovat jim za nesmírné úsilí a trpělivost, jež museli vynaložit na vytvoření kvalitního českého převodu objemné knihy, jež se jim bez nadsázky stává životním pomníkem. Je velmi dobré, že překladatelé opatřili poznámky Pilzovy knihy i vlastními aktuálními připomínkami, vztahující se např. dnešní lokalizaci uváděných míst aj.

Úkolem těchto řádků není odborná recenze Pilzova textu ani hnidopišské hledání chybíček, omylů a překlepů, natož pak mudrování o tom, zda má smysl vydávat „neúplné“ dějiny, končící rokem 1923. V tomto směru se jistě najdou jiní, méně povolanejší. Smyslem mé glosy je pouze upozornit na novou zdařilou knihu a upřímně pogratulovat jejím tvůrcům za dobré dílo.

Česká verze Pilzových dějin Nejdku se v každém ohledu zdařila – je to zkrátka knižka sličná, pěkně ilustrovaná dobovými fotografiemi, opatřená barevnou mapou a skvostně vázaná v tvrdých deskách. Grafika, přebal a sazba je dílem Pavla Dohnala. Tisk knihy obstarala firma Studio OKO v Sokolově.

Záslužný ediční počín města Nejdku inspiruje či měl by inspirovat k následování. Možná, že si Nejdečtí svým vydáním překladu staršího vlastivědného spisu získali prvenství v rámci České republiky (?).

Mnohá další města Karlovarského kraje mají cenné německé vlastivědné monografie nadčasové, tj. trvalé hodnoty, které by zasluhovaly znovuvydání v českém překladu. V případě Karlových Varů mám na mysli např. výtečnou a velmi čtivou knihu

Snažme se rozluštit a osvětlit „bílá“ místa v historii města a okolí. **Linus Vrba**

Chci Vám všem, kdo jste se podíleli na vydání Pilzovy kroniky, moc poděkovat. Nejsem odborník, ale myslím, že se Vám kniha opravdu povedla – překlad, úprava textu i přebal jsou profesionálně zpracované, cena na dnešní dobu velmi přijatelná.

Pokud někoho chci mít rád, musím ho nejdřív poznat – a k tomuto poznávání Nejdku jste jistě vydáním kroniky přispěli. Na Vánočním jarmarku jsem si pro přátele pořídila hned čtyři výtisky, a ještě mi nejméně jeden chyběl.

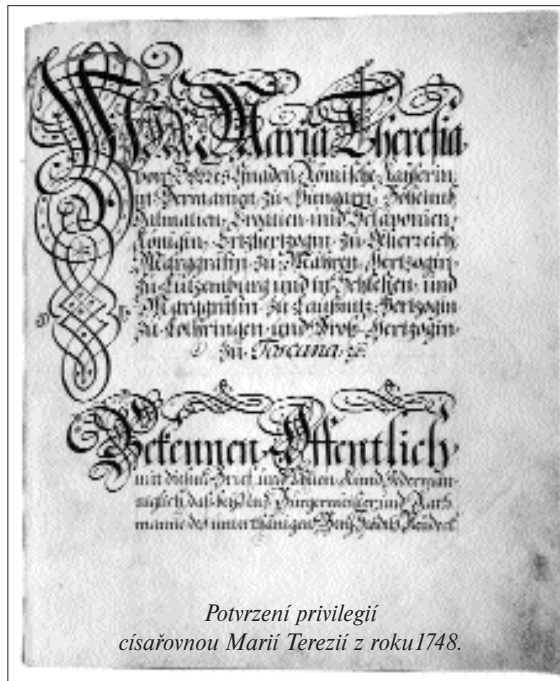
*S přáním všeho dobrého*  
**Blanka Horáková**

Velice těžko hledám slova a věty, kterými bych nejlépe vystihl vlastní dojmy z této knihy. Sám patřím k potrhým cvokům, kteří mají doslova bláznivou radost z každého kousku počmáraného papíru, dokumentu, pohledu a čehokoli, co má vztah k historii Nejdku. Dovedu se tedy snadno vcítit do pocitů pana Pilze nebo justičního rady dr. Eduarda Reichla, když občas nečekaně objevený chybějící kamínek přesně zapadl do skládané mozaiky.

Během let jsem získal obsahem i stářím (přes 200 let) zajímavé písemnosti, převážně rukopisy sedmi posledních majitelů nejdeckého panství. Teprve díky panu Pilzovi se v nich začínám aspoň trochu orientovat. Určitá jména a letopočty jsou nezaměnitelné. Kurent ovšem ovládá málokdo a zatím jsem na takového člověka nenarazil. Přesto mám nádherný pocit, když porovnávám časové údaje z kroniky s mými archíváliemi. Kronika mne natolik okouzila, že jsem si pořídil 15 kusů. Teď sice ještě je na prodej, ale kdoví, zda bude k máni za rok, za dva...! Případným zájemcům doporučuji již dále neváhat!

Kopie zmiňovaných rukopisů, ale i jiné kuriozity možno shlédnout v Mini Galerii řezbářství a uměleckých řemesel v bývalé čekárně vlakového nádraží Nejdko.

**Jiří Kerita**



Potvrzení privilegii  
císařovnou Marií Terezií z roku 1748.

Alt-Karlsbad (Staré Karlovy Vary) karlovarského archiváře dr. Karla Ludwiga z roku 1920.

**Dr. Stanislav Burachovič**, historik  
Krajské muzeum Karlovy Vary

Motto: Kdo nezná svou minulost, těžko může něco očekávat od budoucnosti!

Tak by se dal parafrázovat mnohý výrok historiků starších i dnešních. Tato zkušenost má totiž svoje politické pozadí: S lidmi neznalými historie vlastní rodiny, města, rodiště a země, kde žijeme, které můžeme říkat různě – domov, vlast, region – se snadno manipuluje!

Mějme proto úctu a respekt k faktům minulosti. Její neznalost vede ke kulturnímu úpadku a ke stále „novým začátkům“!!

Kniha **Dějiny města Nejdku do roku 1923** je k dostání v infocentru, muzeu a u všech dobrých knihkupců za 199 Kč. Dovolujeme si také zájemce o historii Nejdku upozornit na již dříve městem vydanou knihu paměti nejdeckého rodáka **H.K.Henische První tanec v Karlových Varech** přibližující dění v Nejdku do roku 1938. Cena knihy je 150 Kč.

**MŠ Nejdek Závodu míru**

zve srdečně všechny nejdecké děti do  
deseti let v doprovodu rodičů  
do kulturního domu na

## POHÁDKOVÝ KARNEVAL

**Kdy:** 20.2. od 15:30 do 17:30

**Čeká vás:** tombola  
prodejní EKO výstava  
a spousta překvapení  
**Vstupné:** dospělí 30 Kč  
děti 10 Kč



Těšíme se na vás!

Myslivecké sdružení NEJDEK  
pořádá v KD v Nejdku

**21. února 2004**

## MYSLIVECKÝ PLES

Začátek ve 20 hodin, bohatá tombola  
K tanci a poslechu hraje JEŠTĚŘICE

Prodej vstupenek v INFOCENTRU  
v Nejdku od 9.2. 2004, vstupné 120 Kč  
Srdečně zvou pořadatelé

## MINI GALERIE

### řezbářství a uměleckých řemesel

*K zhlédnutí je více než 500 starých i nových exponátů. V místě lze dojednat i zakázkovou výrobu chybějících řezeb na starožitné hodiny, nábytek, zrcadla...*

*20 let praxe. Zvu i zájemce o historii Nejdku nebo sběratelství. Kde mne najdete? - Vlakové nádraží v Nejdku. Jiří Kerita*

**Otevřeno: Po, St, Pá od 13 do 16 hodin**  
**Výjimečně po dohodě (737 576 772)**

Pokud jste šli v sobotu 17. ledna kolem koupaliště Limnická, možná Vás překvapilo nezvyklé hemžení lidiček s lopatami a kyblíky. Tátové, mamky i děti tu podle své fantazie usilovně „sochali“ do sněhu. Vedle zámku i s princeznou se tyčí hrdé věže několika mohutně opevněných hradů, hele mamí, dort, tamhle zase sněhulák pozorně sleduje odjíždějící lokomotivu. Nejhezčí zážitek nás ale čeká s přicházející tmou: v oknech důmyslných hradů se rozsvěcuje jedna svíčka za druhou a všem přítomným sněhulákům ve chvílce září očka ... Bylo to báječné, díky všem, kdo jste si se svými dětmi přišli hrát.

Zajímá vás, co připravujeme dál? Vyzvedněte si v infocentru program akcí na leden až březen 2004.

*Dětský svět Nejdek*

## Z výroční zprávy o roce 2003, přednesené 17.1. 2004 na výroční schůzi OS JoN

**K 17. lednu 2004 shromáždil JoN do svého Nadačního fondu křížová cesta v Nejdku od založení tohoto fondu 880.500 Kč.**

V roce 2003 přispěli:	125.000	město Nejdek,
	60.000	Karlovarský kraj,
	10.000	Swiss-form, a.s.,
	50.000	Sokolovská uhelná, a.s.,
	4.500	zájezd z Augsburgu,
	5.000	firma Monika Stöhrová,
	250.000	Česko-německý fond budoucnosti.



V příspěvku Česko-německého fondu budoucnosti jde o první splátku z celkového daru půl milionu korun. Na žádosti o tento příspěvek pracovalo po několik týdnů pět členů OS JoN a o úspěch žádosti se přičinili i přátelé z Augsburgu – paní Anita Donderer a pan Herbert Götz, kteří jménem svých německých občanských sdružení písemně proklamovali svou podporu obnově nejdecké křížové cesty. Němečtí přátelé Nejdku pak ještě vybrali při svém autobusovém zájezdu do Nejdku dne 30.11. 2003 částku 4.500 Kč.

Rozpočet na uměleckou část křížové cesty činí 2,500.000 Kč. Ke zmíněné částce 880.500 Kč má JoN písemné přísliby dotací na roky 2004 a 2005 ve výši 685.000 Kč, takže z potřebných 2,5 mil. korun má již zajištěno 1,565.500 Kč, tj. 63% rozpočtované sumy.

Děkujeme všem známým i neznámým dárcům, a pokud by kdokoliv chtěl přispět na „Nejdecký klenot“ – křížovou cestu, uvádíme pro jeho potřebu číslo účtu Nadačního fondu křížová cesta v Nejdku u České spořitelny: 803273379/0800.

*Mgr. Milan Michálek, předseda JoN*

## Tajemný svět lišejníků

výstava v Nejdeckém muzeu - od 27.2. do 25.4. 2004

Neobvyklá výstava, připravená jedním z mála našich odborníků v tomto oboru, seznámí návštěvníky se světem prazvláštních organismů.

Svět lišejníků, který nás obklopuje kdykoli vstoupíme do lesa, je sice veliký, ale pro lidské oko často nedostupný. Je to svět bizarních tvarů, nečekaných barev a překvapivých objevů, dostupný ale jen těm připraveným, kteří jej objevují vybaveni lupou a představivostí.

Lišejníky, prazvláštní a jedinečné organismy ve svém těle spojují dva druhy organismů – houby a řasy nebo sinice. Jejich soužití je tak dokonalé, že ztrácejí svůj původní vzhled a způsob života a vytvářejí nového jedince – lišejník. Můžeme se s nimi setkat téměř ve všech biotopech na Zemi a představují vždy průkopníky vegetace na holých skalách.

Protože se domníváme, že většině lidí je tento svět utajen téměř dokonale, rádi bychom představili jeho malou část ve fotografiích a v herbariových položkách.

*Krajské muzeum Karlovy Vary*

## Stavění světelných hradů



Foto DS

# PROMĚNY

## Nejdku

### Židovský mlýn

Malebné zákoutí v ohbí řeky Rolavy, dříve zvané „Kleine Seite – Malá Strana“, je téměř od samého počátku osídlení Nejdku spjata s průmyslovou činností. Vrchnostenská huť cínové rudy stála v dnešní Nerudově ulici někde mezi domy č.p. 231 a 369 (více vpravo, mimo záběr) od poloviny 15. století až téměř do konce století devatenáctého.

Také nedaleká stouповna, drtírna strusky (dům na snímku vlevo – č.p. 211), byla pro nedostatek práce na přelomu 18. a 19. století přeměněna na mlýn, který byl po dlouhou dobu nazýván Židovským mlýnem. Později se v této budově vyráběly pilníky, ještě později zde byla prádelna. Začátkem devadesátých let minulého století zde začala historie firmy Witte Nejdeck.

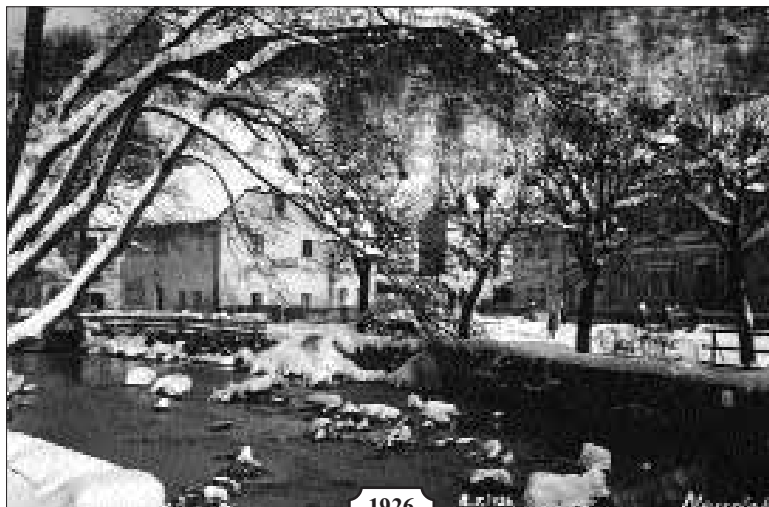
Prizemí budovy nadále slouží průmyslové výrobě. V hrázděné přístavbě je od roku 1998 provozována soukromá galerie a čajovna, která je významným nejdeckým kulturním centrem.

Povodní rozbouřené vody říčky Rolavy, které občas ohrožovaly bývalý mlýn, dnes bezpečně odvádí betonové koryto vybudované po velké povodni v roce 1961.

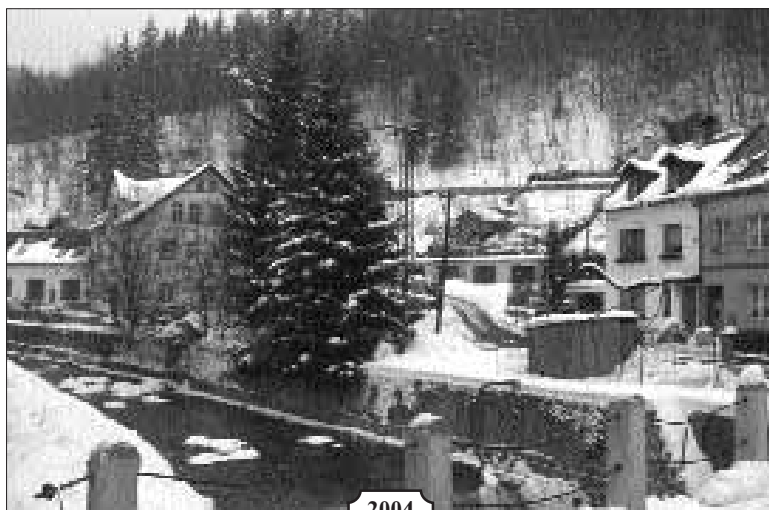
*Zdeněk Pánek*

#### Použitá literatura:

*J. Pilz, Dějiny města Nejdku do roku 1923.*



1926



2004

## Jsou poplatky v Městské knihovně drahé?

Loňský rok byl pro městskou knihovnu velmi významný – od září zahájila automatizovaný výpůjční provoz – tzn. půjčování prostřednictvím počítačů. Všichni čtenáři dostali nové průkazky s čárovým kódem. Novinkou je, že nyní musí mít svoji průkazku každý čtenář (abychom měli přesnou evidenci, kolik čtenářů chodí do knihovny) – nestačí tedy jedna průkazka pro celou rodinu.

A to je občas problém. Někteří čtenáři se tomu brání a nechtějí se přihlásit a zaplatit členský poplatek, který je například v případě manželů navíc zvýhodněn tak, že pro druhého z nich činí pouze poloviční částku (stejně zvýhodnění jsou i sourozenci v dětském oddělení). Myslíme si, že v současné době, kdy je průměrná cena knihy asi 200 Kč, není členský poplatek 150 Kč za rok příliš velká částka.

Na závěr pár čísel: v loňském roce bylo v městské knihovně přihlášeno 1.057 čtenářů – z toho 397 dětí, celkem si vypůjčili 47.548 svazků knih a časopisů.

Čtenáři mohou v obou odděleních využívat počítač k hledání na internetu, knihovna také nabízí kopírování dokumentů.

*Jana Vítková, vedoucí knihovny*

### DDM Nejdeck pořádá

**Tábor s výukou windsurfingu Nechranice**  
1. turnus 4.7. – 11.7. 2004 + cvič. pro dívky  
2. turnus 11.7. – 18.7. 2004  
Cena 1.900 Kč

**Letní tábor v Itálii – poloostrov Gargáno**  
**Pro děti a rodiče s dětmi**  
Termin 23.7. – 1.8.2004  
Cena: 6.200 Kč děti, 6.900 Kč dospělí  
**Přihlášky do konce února:** DDM U Jeslí 565, Nejdeck tel. 353 925 047

Zveme seniory na  
***Mašličkové masopustní***  
***odpoledne s tombolou,***

které se bude konat  
***dne 20. února 2004***

***ve 14 hodin v kinovavárně.***  
K poslechu bude hrát Duo p. Brože,  
poplatek 15 Kč – vstup s mašličkou.  
*Rada Klubu seniorů*

# KOUPÍM

## BYT

v osobním vlastnictví

1+1, 1+2 SPĚCHÁ

Tel.: 605 872 070

**KULTURNÍ DŮM NEJDEK**

Závodu míru 196  
Info - tel.: 353 312 443 (602 479 498) - p. Suchan  
Infocentrum Nejdek, tel.: 353 925 708

**KONCERT****28.2. 2004 - DIVOKEL BILL**

Začátek ve 20 hodin

Vstupné: 180 Kč v předprodeji,  
220 Kč na místě

**MĚSTSKÉ MUZEUM**

nám. Karla IV. 238, tel. 353 925 702  
St - Ne od 9 do 16 hodin

Stálá expozice s národopisnými  
sbírkami z Nejdecka a Krušnohoří.

**Od 28.2. 2004 je muzeum opět otevřeno**

**VÝSTAVA**

**27.2. - 25.4. 2004**

**Tajemný svět lišejníků**

Více o výstavě na str. 6

**Fotogalerie ZELENÁ SEDMA**

nám. Karla IV. 241, tel. 353 925 216  
Otevřeno Po - Pá 10 - 17 hodin

**VÝSTAVA**

**Robert Prokeš - Strípky**

Výstava fotografií - vstup zdarma

**Kino NEJDEK**

nám. Karla IV. 241, tel. 353 925 216

**PŘEDSTAVENÍ PRO DĚTI**

**29.2. 2004 v 15 hodin**

**Pohádka o statečném Jankovi**

Divadlo MRAK, H. Brod

Velký sál kina, vstupné 25 Kč

**GALERIE N211**

(Čajovna spolu s čítárnou, galerie a kavárna)  
Nerudova 211, tel. 353 825 750  
Otevřeno: Pá - Ne 16 - 21 hodin

**VÝSTAVA**

**Obrázky ze sbírky majitele galerie**

**POEZIE**

**14.2. 2004**

**Večer poezie Jiřího Ortena**

**KRUH PŘÁTEL HUDBY**

**14.2. 2004 - začátek v 19 hodin**

Sál Kulturního domu v Nejdku

**ŠKAMPOVO KVARTETO**

Slavnostní koncert k 25. výročí založení

Kruhu přátel hudby v Nejdku

**Pavel Fischer** - I. housle,

**Jana Lukášová** - II. housle,

**Radim Sedmidubský** - viola,

**Lukáš Polák** - violoncello

Program: W.A. Mozart, A. Dvořák, B. Smetana

Vstupné: 50 Kč (důchodci a studenti 30 Kč)

Podrobnosti - viz článek na této straně.

## 25. let Kruhu přátel hudby v Nejdku 199. koncert - Škampovo kvarteto

Škampovo kvarteto odstartovalo svou strnou uměleckou dráhu v březnu roku 1988 na pražské AMU pod vedením profesorů Antonína Kohouta a Milana Škampy, členů legendárního Smetanova kvarteta, a velice rychle zdomácnělo na našich a zahraničních pódii. Pomohly jim k tomu i studijní pobyty na Scuola di Musica di Fiesole u Pietra Farullioho z Quartetto Italiano, u pianisty Malcolma Fragera, u členů Amadeus Quartet, Waltera Levina z Quartet La Salle aj.

Po obdržení několika cen na mezinárodních soutěžích komorní hudby získali první cenu v prestižní světové soutěži Charlese Hennena v holandském Heerlenu. V roce 1992 kvarteto získalo zvláštní cenu Českého komorního spolku, o rok později následovalo velmi úspěšné vystoupení v mekke britské komorní hudby, londýnské Wigmore Hall, za něž obdrželo cenu Královské filharmonické společnosti Best Debut 1993. V říjnu následujícího roku se pak soubor stal vůbec prvním rezidenčním kvartetem Wigmore Hall v historii, kde v letech 1997 - 1998 odehrál desítky koncertů.

Škampovo kvarteto vystupuje v Evropě, Japonsku, Severní Americe, Mexiku a Austrálii, se svým publikem se setkává na pódiih prestižních hudebních festivalů v Melbourne, Amsterdamu, Berlíně, Vídně, Gstaadu, Edinburghu, Salzburgu, Istanbulu, Paříži aj. Pravidelně vystupuje ve významných světových hudebních centrech, jakými jsou např. londýnská Wigmore Hall, Concertgebow Amsterdam, pařížské divadlo Chatelet, vídeňský Musikverein, Lincoln Centre a Carnegie Hall v New Yorku či Suntory Hall v Tokiu, jakož i ve Dvořákově síni pražského Rudolfinu.

Z významných počínů Škampova kvarteta zmiňme i jejich pedagogické aktivity. Vedle mistrovských kurzů pro Wigmore Hall, Concertgebow Amsterdam či University of Mexico City a jiné instituce či hudební festivaly je to zejména spolupráce s londýnskou Royal Academy of Music, kde jsou od září 2001 jmenováni hostujícími profesory v oboru komorní hudby na katedře smyčců.

Koncert tohoto špičkového evropského smyčcového kvarteta je odměnou nejdeckým přátelům krásné hudby za jejich klubovou věrnost a podporu hudebnímu umění. První koncert komorní hudby uspořádal Kruh přátel hudby v Nejdku dne 21. února 1979. Od té doby se v KPH Nejdek vystřídalo několik stovek členů, pro něž se stala vysoká kvalita nejdeckých koncertů samozřejmostí. Jak jinak by mohly koncerty vážné hudby obstát v konkurenci současně široké nabídky všech možných kulturních i jiných lákadel, jak jinak by bylo možno uspořádat v této sezóně již 200. koncert v historii KPH. Je možno říci, že díky vysoké profesionální kvalitě hostujících umělců a kráse komorní hudby patří koncerty v KPH ke stálým nejdecké kulturní scéně.

Zveme na koncerty další nové zájemce, kteří hledají v umění jak zábavu, tak i nevšední prožitek.

*Mgr. Milan Michálek*



## TÝDEN FILMŮ PRO DĚTI

**V době jarních prázdnin od 8. do 12.3. 2004. Záčátky od 9 hodin.**

*Hledá se Nemo, Prasátko a jeho velký příběh, Bláznivá školka, Piráti z Karibiku, Harry Potter a tajemná komnata.*

**PODĚKOVÁNÍ** za finanční dar od Ivany Linhartové, která svou roční odměnu zastupitele rozdělila mezi mateřské školy v Nejdku. Děkujeme Ivanko.

*B. Vojtová, ředitelka školky*





2. - 3. po, út 17:00, 20:00!

**MASTER AND COMMANDER:  
ODVRÁCENÁ STRANA SVĚTA**

USA - Námořní kapitán Jack Aubrey se stává velitelem lodi, která míří do oceánu, přímo do jedné z námořních bitev proti Napoleonovým lodím. Je to brilantní taktik, statečný bojovník, který je oceňován i za přímý boj muže proti muži. Kapitánovým protějškem je jeho přítel Stephen, lékař a vynikající britský špión. Na pozadí napoleonských válek je rozehráno vzrušující dobrodružství. V hl. rolích: R. Crowe, R. Stroh, P. Bettany aj.  
vstupné: 57 + 1 Kč, ŠUP 134 minut, titulky nevhodný do 12 let

9. - 10. po, út 17:30, 20:00 S.W.A.T - JEDNOTKA RYCHLÉHO NAsAZENÍ

USA - Příslušník jednotky S.W.A.T. Jim Street (C. Farrell) s partnerem Brianem Gamblem (J. Renner) učiní při práci u policie sporné rozhodnutí a jsou nuceni opustit elitní jednotku. Gamble znechucen od policie odchází, Street překousne ponížení a doufá, že se do elitní jednotky vrátí. Sen se mu splní - spolu s dalšími čtyřmi policisty mají vytvořit novou jednotku S.W.A.T. Ihned po zakončení několikátýdenního náročného výcviku čeká nový tým první ostrá akce...  
vstupné: 62 + 1 Kč, ŠUP 117 minut, titulky přístupný

13. pá 17:30, 20:00 ROZVOD PO FRANCOUZSKU

USA - Sestry Walkerovy, Isabel (K. Hudson) přijíždí za Roxy (N. Watts) do Paříže z Kalifornie, aby jí byla oporou v poslední fázi očekávání potomka. Roxy právě v tuto nejnemožnější chvíli dostala kopačky od manžela - ničemy Charlese - Henriho. Rozvod visí ve vzduchu. Mezitím se Isabel zamiluje do ničemova strýce - tím rodinný skandál pokračuje. A pak docela náhle - zločin z vášně přeruší veškeré kulturní střety a otevírá nové možnosti pro porozumění.  
vstupné: 52 + 1 Kč, ŠUP 115 min, titulky nevhodný do 12 let

16. - 17. po, út 17:30, 20:00 KDYSI DÁVNO V MEXIKU

USA - Legendárním mstitelům osud nedovolí zemřít, ani odejít do důchodu a brnkat

si na kytaru, ani pospávat někde v ústraní. El Mariachi si zřejmě řekl, že už má odštěpeno a hodlal v tichu truchlit nad smrtí ženy Caroline (S. Hayek) a malé dcerky. Z toho ticha a ze samotářské nory ho vytáhne psychopatický agent CIA Sands (J. Depp). Dále hrají: E. Mendes, M. Rourke, E. Iglesias, W. Dafoe aj. Režie: Robert Rodriguez.  
vstupné: 62 + 1 Kč, ŠUP 102 minut, titulky přístupný

19. - 20. čt, pá 17:30, 20:00 LÁSKA NEBESKÁ

BRIT - Romantická komedie nás zavede do předvánočního Londýna, kde se odehraje příběh skládající se z mnoha milostných historek. Láska všude způsobuje chaos. Od nového ministerského předsedy, který se zamiluje 30 vteřin po příchodu do úřadu až po pouličního prodáváče, co nemá štěstí v lásce; od chlapce, který se zamiloval do nejhezčí dívky ve škole až po jeho otce, co se zamiloval do C. Schiffer. Tyto londýnské životy se setkají, smísí a nakonec vyvrcholí na štědrý večer... Hrají: H. Grant, L. Neeson, C. Firth, E. Thompson aj.  
vstupné: 57 + 1 Kč, ŠUP 129 minut, titulky nevhodný do 12 let

23. po 17:30, 20:00 PIKOVÁ TROJKA

USA - Myslíte, že víte o touze všechno? Je to jinak... Frannie Avery je učitelkou tvůrčího psaní, která je velmi ostražitá vůči navazování nových známostí. Jednoho dne se však setká s detektivem Malloyem, který vyšetřuje vraždu v jejím sousedství. Naváže s ním vztah, který je zcela otevřeně sexuální. Přímocharost jejich vztahu však hluboce podkopává pokračující série neobjasněných vražd. Hrají: M. Ryan, J. J. Leigh, K. Bacon aj.  
vstupné: 62 + 1 Kč 118 minut, titulky nevhodný do 12 let

24. - 25. út, st 17:30, 20:00 VELKÁ RYBA

USA - Edward Bloom (A. Finney) byl odjakživa vášnivým vypravěčem neuvěřitelných historek ze svého mládí (E. McGregor), kdy jej záliba v cestování přivedla na úžasnou výpravu kolem světa - nechybí tu obří, vlkodlaci, čarodějnice, zpívající siamská dvojčata. Bloomovi se daří okouzlit každého - kromě jeho syna Willa (B. Crudup). Když pak ale onemocní, jeho žena Sandra (J. Lange) se pokusí Willa přimět, aby ke svému otci našel znovu cestu. Will se musí pokusit oddělit pravdu od fikce a naučit se s heroickými činy a velkými prohrami svého otce žít.  
vstupné: 62 + 1 Kč 125 minut, titulky přístupný

**PŘEDSTAVENÍ PRO DĚTI**

27. pá 9:30 CHLAPEC A ČARODĚJNICE

ČR - pohádkové pásmo 65 minut vstupné: 9 + 1 Kč

**PŘIPRAVUJEME NA BŘEZEN 2004**

ÚSMĚV MONY LISY, MAZANÝ FILIP, COLD MOUNTAIN, MEDVĚDÍ BRATŘI, JAK BÁSNÍCI NEZTRÁCEJÍ NADĚJI, GOOD BYE LENINI!

Filmy označené ŠUP jsou širokouhlé, <http://www.kinoserver.cz>

**Účetní a daňová kancelář M&M**  
Ing. Miroslav Šolánková, B. Ing. Miroslava Příšvold

vám nabízí:

- vedení podvojného účetnictví / daňové evidence
- zpracování mzdů malých i velkých organizací
  - kompletní rekonstrukci účetnictví i zpětně
  - zpracování daňových příloh

kontakt: tel: 420 606 590 156 e-mail: [Ucetnicka@box.cz](mailto:Ucetnicka@box.cz) kancelář: Vítězná 60, Karlův Vary  
420 353 939 / 977 Naždecká 14b, Nové Hamry  
fax: 420 353 938 800 Masaršská 16, Karlův Vary

**Zdravotnické potřeby**  
na Karlovarské ulici

Výprodej veškerého zboží  
**SLEVA AŽ 75%**

Nabízíme  
čaje, kojeneckou a dětskou stravu, obuv,  
vločky do bot, punčocháče a ponožky aj.

Děkujeme všem,  
kteří doprovodili našeho  
manžela a tatínka  
pana  
**Heinze Javorského**  
na jeho poslední cestě.  
Manželka Jitka s rodinou

**Proč osud byl tak krutý a nenechal ho žít.**

Dne 10. února 2004 uplyne dvacet let od chvíle, kdy navždy odešel ve věku 22 let náš syn Stanislav Glaser, bývalý automechanik autodílny v Nejdku. Odešel od všeho, co měl a pro co žil a pracoval. Děkujeme všem, kteří ho měli rádi a věnují mu spolu s námi vzpomínku.

Nikdy nezapomenou rodiče  
a bratr Eduard s rodinou.

# MOBIL SHOP

Nám. Karla IV. 90, Nejdok, tel. 353 925 435

## VIDEO MATRIX

<b>Twist sada Siemens A50</b>	<b>2999,-</b>
<b>Siemens A55</b>	<b>2890,-</b>
<b>NOKIA 3510i</b>	<b>4995,-</b>
<b>NOKIA 3410</b>	<b>3790,-</b>
<b>SONY ERICSSON T230</b>	<b>4990,-</b>



### PRÍSLUŠENSTVÍ:

Kupony + SIM karty, GO, TWIST, OSKAR, baterie, pomůcky, kryty, nabíječky...

### ŠIROKÁ NABÍDKA FOTOAPARÁTŮ

PRODEJ NA SPLÁTKY BEZ POTVRZENÍ O PŘÍJMU

## VIDEO MATRIX

**Víkend ZDARMA!**  
(v pátek si kazety půjčíte, v pondělí vrátíte za cenu jednoho dne!)

<b>OTEVŘENO KAŽDÝ DEN !!!</b>	
Po - Čt	8 - 12 13 - 18
Pá	8 - 12 13 - 20
So	9 - 12 ---
Ne	--- 14 - 18

Půjčovně od 15 Kč.  
Rezervace filmů osobně nebo na tel.č. 353 925 435.

**SUPER !**

Stálí zákazníci - SLEVA

Těšíme se na vaši návštěvu !

Výletní restaurant

# KUKAČKA

Karel Vít  
Tisová 82 - Nejdok

Otevřeno 8h - Ne od 11 do 22 hodin, tel. +420 353 825 701, fax: +420 353 826 421, <http://www.nejdecko.cz>, e-mail: [kukacka@senior.cz](mailto:kukacka@senior.cz)

**Od 11 do 14 hod. obědové menu za 55 Kč**

Svatby, narozeninové party, rauly, večírky až do 130 osob uspořádáme s 10% slevou a k tomu pronájem ZDARMA!

Oldies disco party každou poslední sobotu v měsíci

Sobota **OLDIES DISCO** od 21:00  
28. 2. & New Hits  
Uvádí Tom & Bondy

Zdarma TAXI a rezervace na tel.č. 353 925 701

Hotel - restaurant

# KRÁSNÁ VYHLÍDKA

Daniel Vít - I. innická 317

Otevřeno od 11 do 22 hodin - zavírací den STŘEDA

**Obědové menu + nápoj 0,3l = 50 Kč**

Informace a rezervace na tel.: 353 825 260; fax: 353 825 591  
e-mail: [vittour@vol.cz](mailto:vittour@vol.cz); <http://www.nejdecko.cz>

## KAVÁRNA PENZION



SOBOTA 14.2. 2004 OD 21 HODIN

## VALENTÝNSKÁ CITRUSOVÁ PARTY

dněs večer se bude pit  
**FERNET - CITRUS**

za **SUPER** cenu - pouze 18 Kč!

Uvádí DJ Míra

Vstupné: 20 Kč

SOBOTA 21.2. A NEDĚLE 22.2. 2004  
VŽDY OD 16 HODIN

## MAŠKARNÍ VÍKEND DĚTSKÝ

Na děti čekají za masky odměny,  
tombola a soutěže

Vstupné: 15 Kč

**INFO + REZERVÉ**

na tel.č. 353 925 578 nebo 602 136 643

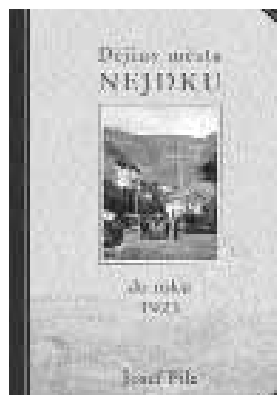
## GEO detická kancelář

**Ivana Mádlová**

Sokolovská 167, Karlovy Vary  
tel. 602 170 572; 353 566 487

Geometrické plány na zaměření  
a oddělení pozemků včetně vytyčení.

Vše za rozumnou cenu  
a v krátkých termínech.



Dějiny města  
**NEJDKU**

do roku 1923

Josef Pilz

První české vydání tzv. Pilzovy kroniky přibližuje nejobsáhleji dějiny našeho města od jeho osídlení do začátku dvacátého století.

Knihu si můžete zakoupit  
v Infocentru za 199 Kč.